



Град Скопје

**НАЦРТ ДОЗВОЛА
за усогласување со оперативен план**

**ДПП Диме ДОО
ул. "Босна и херцеговина" бб
1000 Скопје**

Број на дозвола : 17-2710/13

Нацрт Б-Дозвола за усогласување со оперативен план
ДПП Диме ДОО - Скопје

Содржина

Содржина.....	2
Вовед.....	3
Краток опис на инсталацијата регулирана со оваа дозвола	4
Комуникација	6
Доверливост	7
Промени во дозволата.....	8
Преглед на барани и доставени документи	9
Нацрт Дозвола за усогласување со оперативен план	11
1 Услови	12
1.1 Инсталацијата за која се издава дозволата	12
2 Работа на инсталацијата	15
2.1 Техники на управување и контрола	15
2.2 Суровини (вклучувајќи и вода).....	16
2.3 Ракување и складирање на отпадот.....	17
2.4 Преработка и одлагање на отпад	19
2.5 Спречување и контрола на хаварии	20
2.6 Мониторинг	21
2.7 Престанок со работа	22
2.8 Инсталации со повеќе оператори.....	22
3 Документација.....	23
4 Редовни извештаи.....	25
5 Известувања.....	26
6 Емисии.....	27
6.1 Емисии во воздух	27
6.2 Емисии во почва	30
6.3 Емисии во вода (различни од емисиите во канализација).....	30
6.4 Емисии во канализација	31
6.5 Емисии на топлина	32
6.6 Емисии на бучава и вибрации.....	32
7 Пренос од пречистителна станица за отпадни води.....	34
8 Оперативен план.....	35
8.1 Планирани инветсии за унапредување и зачувување на животната средина	36
9 Договор за промени во пишана форма	37
10 Додаток 1	38
10.1 Писмена потврда за условот 5.1.1 (известувања), согласно условот 5.1.2	38
11 Додаток 2	39
11.1 Извештаи за податоците од мониторингот	39
12 Додаток 3	40
12.1 Пенали како мерка за исполнување на обврските од Дозволата	40
12.2 Определување на пенали.....	40
12.3 Присилна наплата	40



Нацрт Б-Дозвола за усогласување со оперативен план
ДПП Диме ДОО - Скопје

Вовед

Овие воведни белешки не се дел од дозволата.

Дозволата е издадена согласно Законот за животна средина (Службен весник на Република Македонија 53/05,81/05,24/07,159/08,83/09,48/10,124/10,51/11,123/12 и 93/13) за работа на Инсталација што извршува една или повеќе активности наведени во Уредбата на Владата за Определување на инсталациите за кои се издава интегрирана еколошка дозвола со временски распоред за поднесување оперативни планови, до одобреното ниво во Дозволата.



Краток опис на инсталацијата регулирана со оваа дозвола

Во ДПП “ДИМЕ” ДОО се врши преработка на жито во погонот за производство на мелнички производи и производство на леб, пецива, слатки во погонот пекара. Објектите на претпријатието се лоцирани на оградена и урбанизирана површина во индустриска зона на населбата Бутел - Скопје. Оптоварувањето на животната средина се врши со испуштање на отпадни води, санитарни и технолошки и емисии во воздухот кои се состојат од котлите за греење и емисија на прашина од брашно. Отпадната технолошка вода од процесот на перење на пченицата со вода, се пречистува со поминување низ сито и двокоморен таложник за одстранување на пченични зрна и други седиментнирени примеси и потоа преку заедничкиот цевковод се испушта во градска канализација. Талогот кој се состои главно од остатоци од пченица се исцрпува и се собира во вреќи по што се продава како храна за птици. Санитарните води преку канализациони систем и заеднички цевковод во кој се влева и отпадната технолошката вода се одведуваат во градската канализациона мрежа. Атмосферските води од крововите на објектите преку инсталираните олуци и атмосферска канализација се води во гратската атмосферска канализација. Оптеретувањето на воздухот се врши пред се од котлите кои се користат за производство на технолошка пареа при производството на леб и бели пецива. Во технолошкиот процес на предметната инсталација се употребуваат два котли од производителот “ТОПЛОТА” Загреб. Како погонско гориво котлите користат природен гас. Котларата се наоѓа во засебен објект и се користи за производство на технолошка пареа која пак се употребува при производството на леб и бели печива. Котлите просечно работаат 180 денови годишно. Поголемиот котел е во употреба додека помалиот е резерва односно се употребува повремено. Како стационарни точкasti извори на емисија во воздухот се јавуваат две печки во кои се пече лебот и две печки во кои се печат белите печива кои како погонско гориво користат природен гас. Исто така како извор на емисија на прашина во атмосферата се појавуваат оџаците од циклоните кои се појавуваат во припремата на пченицата и од процесот на мелење на пченицата. Како мобилни точкasti извори на загадување се јавуваат возилата кои се во сопственост на инсталацијата, кои како гориво користат дизел. Емисиите во атмосферата од возниот парк на инсталацијата се резултат на согорување на нафтата од моторите со внатрешно согорување. Во процесот на припрема и мелење на пченицата односно производството на разни типови на брашно се појавува голема количина на прашина како од самата пченица така и од брашното кое е со големина на зрното од неколку микрони. На секој процес во кој се генерира прашина инсталиран е систем за зафаќање на прашиката. Така при процесите на припрема на пченицата односно при сепарирање, процесот на одделување на камен, процесот на одвојување на крш т.н. триер и процесот на суво четкање се појавува процес на зафаќање на прашина со помош на циклон. Бидејќи во овие процеси се појавуваат поголеми парчиња на нечистоти и некои примеси, истите се собираат во вреќи и дел се одложуваат со комуналниот отпад додека дел се продава на индивидуални одгледувачи на птици кои го употребуваат како додаток на храна за птиците. На излез од млинот односно онаму каде што се појавува најситната прашина е поставен вреќаст филтер за зафаќање на емитираното количество на прашина од брашно. Во филтерот се инсталирани 18 филтер вреќи кои се тресат под притисок со што зафатеното брашно се враќа назад во процесот на производство.

Операторот нема планови ниту за делумен ниту за целосен престанок со работа во блиска иднина. Сепак, согласно обврските од Законот за животна средина (Службен весник бр. 53/05,81/05,24/07,159/08,83/09,48/10,124/10,51/11,123/12 и 93/13), односно Б дозволата за усогласување со оперативен план, операторот е обврзан да достави предлог мерки за контрола на влијанијата од инсталацијата по нејзин делумен или конечен престанок со работа.

Предложените мерки за минимизирање на влијанието врз животната средина во случај на целосен престанок со работата на активностa на инсталацијата ДПП “ДИМЕ” ДОО, се дадени во План за престанок со работа и управување со резидуи. Во рамките на инсталацијата се



Нацрт Б-Дозвола за усогласување со оперативен план
ДПП Диме ДОО - Скопје

изведува само една активност и според тоа не постои можност за делумен престанок со работа.

Согласно претходно наведеното, може да се заклучи дека инсталацијата ДПП “ДИМЕ” ДОО нема значајни негативни влијанија врз животната средина, ниту голем потенцијал за загрозување на истата.

Други интегрирани дозволи поврзани со оваа инсталација			
Сопственик на дозволата	Број на дозвола	Дата на издавање	на
Нема			

Заменети дозволи/Согласности/Овластувања поврзани со оваа инсталација			
Сопственик	Референтен број	Дата на издавање	на



Комуникација

Доколку сакате да комуницирате со Надлежниот орган во врска со оваа Дозвола, Ве молиме наведете го Бројот на Дозволата. За било каква комуникација, контактирајте го Град Скопје на адреса :**Бул.Илинден ББ, 1000 Скопје , Република Македонија.**



Доверливост

Дозволата го обврзува Операторот да доставува податоци до Надлежниот орган. Надлежниот орган ќе ги стави податоците во градскиот регистар, согласно одредбите на Законот за животна средина. Доколку операторот смета дека било кои од обезбедените податоци се деловно доверливи, може да се обрати до Надлежниот орган да ги из земе истите од регистарот, согласно Законот за животна средина. За да му овозможи на Надлежниот орган да определи дали податоците се деловно доверливи, Операторот треба истите јасно да ги дефинира и да наведе јасни и прецизни причини поради кои бара изземање. Операторот може да наведе кои документи или делови од нив ги смета за деловно или индустриски доверливи, согласно Законот за животна средина, член.55 ст.2, точка 4. Операторот ќе ја наведе и причината поради која Надлежниот орган треба да одобри доверливост. Податоците и причината за доверливост треба да бидат приложени кон барањето за интегрирана еколошка дозвола во посебен плик.



Промени во дозволата

Оваа дозвола може да се менува во согласност со Законот за животна средина.

Предавање на дозволата при престанок на работа на инсталацијата

При делумен или целосен престанок со работа на инсталацијата, Операторот го известува Надлежниот орган. Со цел барањето да биде успешно, Операторот мора да му покаже на Надлежниот орган, согласно член 120 став 3 од Законот за животна средина, дека не постои ризик од загадување и дека не се потребни понатамошни чекори за враќање на местото во задолжителна состојба.

Пренос на Дозволата

Пред да биде извршен целосен или делумен пренос на дозволата на друго лице, треба да се изготви заедничко барање за пренос на дозволата од страна на постечкиот и предложениот сопственик, согласно член 118 од Законот за животна средина. Доколку дозволата овластува изведеување на посебни активности од областа на управување со отпад, тогаш е потребно да се приложи уверение за положен стручен испит за управување со отпад за лицето задолжено за таа активност.



Нацрт Б-Дозвола за усогласување со оперативен план
ДПП Диме ДОО - Скопје

Преглед на барани и доставени документи

Предмет	Датум	Коментар
Барање бр.17-2710/1	08.07.2009 година	Барањето имаше недостатоци
Забелешки на барањето бр.17-2710/2	15.07.2009 година	Доставени се одговорите 07.10.2008
Увид во Инсталацијата Записник бр. 22-20/319	25.07.2012 година	Имаше недостатоци
Заклучок бр.17-2710/3	26.07.2012 година	Некомплетен одговор 25.12.2012 година
Заклучок бр.17-2710/4	29.08.2013 година	Доставени одговори 20.09.2013 година
Увид во Инсталацијата бр.22-20/25	02.07.2010 година	Изготвен Записник
Достава до општина Бутел	01.11.2013 година	Нема Коментари
Објава во печатен медиум Дневник	30.10.2013 година	Нема Барање за јавна расправа
Одлука за отпочнување на постапката за преговарање за добивање на дозвола за усогласување со оперативен план и утврдување на тим за преговори	08.11.2013 година	
Изготвена Нацрт Дозвола	05.12.2013 година	



Нацрт Б-Дозвола за усогласување со оперативен план
ДПП Диме ДОО - Скопје

Дозвола Бр.	Одлучено	Позитивно



Нацрт Дозвола за усогласување со оперативен план

Нацрт Дозвола бр.17/2710/13

Град Скопје во рамките на својата надлежност во согласност со член 95 од Законот за животна средина (Службен весник на Република Македонија 53/05, 81/05,24/07,159/08, 83/09, 48/10, 124/10, 51/11, 123/12 и 93/13), го овластува

Име на Компанијата: **ДПП Диме ДОО – Скопје**

Со регистрирано седиште на

ул. " Алекса Дундик " бр.211а

1000 Скопје

Република Македонија

Број на регистрација на компанијата: ЕМБС 4442067

да раководи со Инсталацијата

цело име на инсталацијата **ДПП Диме ДОО – Скопје**

Адреса: **ул. " Босна и Херцеговина " бб**

Општина: **Бутел**

Поштенски број Град: **1000 Скопје**

Во рамките на дозволата и условите во неа.

Градоначалник на Град Скопје

Датум



1 Услови

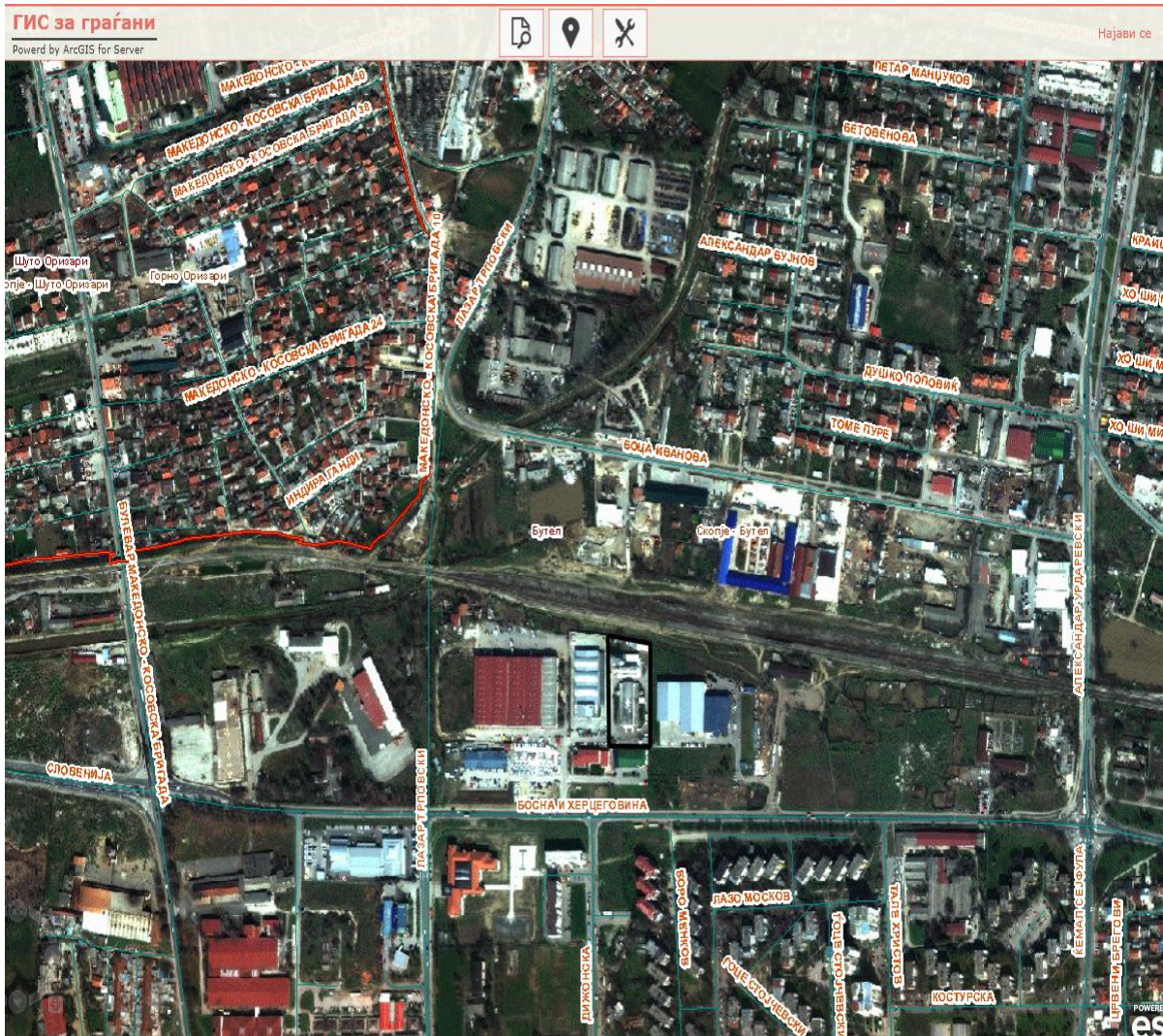
1.1 Инсталацијата за која се издава дозволата

Операторот е овластен да изведува активности и/или поврзани
Активности наведени во Табела 1.1.1

Табела 1.1.1		
Активност од Анекс 2 од УРЕДБАТА за определување на активности на инсталации за кои се издава интегрирана еколошка дозвола односно дозвола за усогласување со оперативен план и временски распоред за поднесување на барање за дозвола за усогласување со оперативен план	Опис на наведената активност	Граници на наведената активност
6. Останати активности 6.4 Обработка и преработка наменети за производство на храна	Производство на храна од растителни сировини со капацитет на производство на готови производи од 30 до 300 t/ден (просечна вредност на годишна основа)	Активностите на инсталацијата ќе се одвиваат само во границите како што се наведени во планот 1.1.2 и нема да го надмине проектираниот капацитет



Нацрт Б-Дозвола за усогласување со оперативен план
ДПП Диме ДОО - Скопје



1.1.2 Активностите во условите 1.1.1 ќе се одвиваат само во границите на локацијата на инсталацијата, прикажана на планот Табела 1.1.2

Табела 1.1.2	
Документ	Место во документацијата
17/2710/1	Барање за добивање Дозвола за усогласување со оперативен план



Нацрт Б-Дозвола за усогласување со оперативен план
ДПП Диме ДОО - Скопје

- 1.1.3 Согласно член 140 од Законот за животна средина доколку Операторот не се придржува до утврдените мерки, рокови и услови согласно оперативниот план, определени се посебни пенали во Додаток 3 од оваа Дозвола.
- 1.1.4 Во рок од 15 дена од добивањето на Дозволата за усогласување со оперативен план, Операторот е должен да го плати годишниот надомест за поседување на Дозволата.
- 1.1.5 Оваа Дозвола е само за потребите на ИСКЗ согласно Законот за животна средина (Службен весник на Република Македонија 53/05,81/05,24/07,159/08,83/09,48/10,124/10,51/11,123/12 и 93/13) и ништо од оваа Дозвола не го ослободува Операторот од обврските за исполнување на барањата и условите од другите закони и подзаконски акти.
- 1.1.6 Инсталацијата ќе работи, ќе се контролира, ќе се одржува и емисиите ќе бидат такви како што е наведено во оваа Дозвола. Сите програми кои треба да се извршат стануваат дел од оваа Дозвола.
- 1.1.7 Инсталацијата не смее да работи над капацитетот наведен во барањето без согласност и писмено одобрение на Надлежниот орган.



2 Работа на инсталацијата

2.1 Техники на управување и контрола

- 2.1.1 Инсталацијата за која се издава дозволата согласно условите во Дозволата ќе биде управувана и контролирана онака како што е опишано во ИСКЗ барањето, или на друг начин договорен со Надлежниот орган во писмена форма.
- 2.1.2 Инсталацијата за која се издава Дозволата ќе ја контролира обучен персонал кој ќе биде целосно запознаен со условите во Дозволата.
- 2.1.3 Операторот ќе назначи лице кое ќе биде одговорно за прашање од животната средина кое ќе биде соодветно обучено и ќе врши обука на останатиот персонал.
- 2.1.4 Назначено лице за прашањата и потребите од областа на животната средина е Благоја Георгиевски .
- 2.1.5 Копија од оваа Дозвола, како и оние делови од барањето кои се земени во предвид на оваа Дозвола ќе бидат достапни во секое време за секој вработен кој ја извршува работата за која се однесуваат некои од барањата во Дозволата.
- 2.1.5 Целиот персонал ќе биде целосно запознаен со оние аспекти од условите на Дозволата, кои се релевантни на нивните должности и ќе бидат поткрепени со соодветна обука и писмени оперативни инструкции за да се овозможи да ги извршуваат своите должности.
- 2.1.6 Операторот ќе достави копија од оваа Дозвола до секој вработен чии должности се поврзани со некои услови на оваа дозвола.
- 2.1.7 Операторот ќе воспостави и ќе одржува процедури за идентификување на потребите од обука и за обезбедување на соодветна обука за целиот персонал чија работа може да има значително влијание врз животната средина. Операторот е должен да чува записи од одржаните обуки.
- 2.1.8 Операторот ќе воспостави програма за подигање на јавната свест и обука на вработениот персонал за да се обезбеди дека јавноста може да добие информации во врска со состојбата на животната средина од Операторот во секое време.
- 2.1.9 Операторот ќе воспостави и одржува програма за одржување на целата фабрика и соодветна придружната опрема која ќе има ефект врз состојбата на животната средина, врз основа на инструкциите кои се издадени од страна на производителите/добавувачите или инсталаторите на опремата. Операторот јасно ќе ја алоцира одговорноста за планирање, управување и извршување на сите аспекти од оваа програма на соодветните вработени лица.



Нацрт Б-Дозвола за усогласување со оперативен план
ДПП Диме ДОО - Скопје

- 2.2 Доколку количините на отпад ја надмината количина на неопасен отпад од 150 тони годишни и 200 килограми опасен отпад согласно Законот за управување со отпад (пречистен текст) (Службен весник на Република Македонија бр.68/04,107/07,102/08,143,08,124/10,51,11,123/11 и 163/13) член 21 став 1, Операторот ќе изготви Програма за управување со отпад и истата ќе ја доставува до Надлежниот орган до 31 Септември во тековната година.

2.2 Суровини (вклучувајќи и вода)

- 2.2.1 Операторот, согласно условите од дозволата, ќе користи суровини (вклучувајќи и водата) онака како што е опишано во документите наведени во Табела 2.2.1

Табела 2.2.1 : Суровини (вклучувајќи и вода)		
Опис	Документ	Дата кога е примено
Суровини, меѓупроизводи, производи поврзани со процесите, а кои се употребуваат или создаваат на локацијата	17/2710/1 Барање за добивање Дозвола за усогласување со оперативен план	19.02.2013 г. 20.09.2013 г.

- 2.2.2. Операторот ќе обезбеди безбедно чување на суровините и ќе се грижи за интегритетот на складиштето.
- 2.2.3 Сите суровините ќе бидат јасно означени за да се знае нивната содржина.
- 2.2.4 Средствата за чистење и дезинфекција ISR 700 и SLR 600 ќе се чуваат онака како што е опишано во МСДС листата. Ќе се чуваат во оригалните пакувања на температура над 0° С, одвоени од прехранбените продукти и киселински продукти.



Нацрт Б-Дозвола за усогласување со оперативен план
ДПП Диме ДОО - Скопје

2.3 Ракување и складирање на отпадот

2.3.1. Операторот, согласно условите од Дозволата, ќе ракува и ќе го складира Отпадот онака како што е опишано во документите наведени во Табелата 2.3.1

Табела 2.3.1: Ракување и складирање на отпадот		
Опис	Документ	Дата кога е примено
Комунален отпад	Барање за добивање Дозвола за усогласување со оперативен план, Поглавје V , Табела V Дополнување на барање	19.02.2013 г. 20.09.2013 г.
Отпад од амбалажен материјал (картонска амбалажа)	Барање за добивање Дозвола за усогласување со оперативен план, Поглавје V , Табела V Дополнување на барање	19.02.2013 г. 20.09.2013 г.
Мил од миене и чистење (маслени материји)	Барање за добивање Дозвола за усогласување со оперативен план, Поглавје V , Табела V Дополнување на барање	19.02.2013 г. 20.09.2013 г.
Плева и луспи од сита и циклон	Барање за добивање Дозвола за усогласување со оперативен план, Поглавје V , Табела V Дополнување на барање	19.02.2013 г. 20.09.2013 г.
Пластична амбалажа	Барање за добивање Дозвола за усогласување со оперативен план, Поглавје V , Табела V Дополнување на барање	19.02.2013 г. 20.09.2013 г.
Метал	Барање за добивање Дозвола за усогласување со оперативен план, Поглавје V , Табела V Дополнување на барање	19.02.2013 г. 20.09.2013 г.
Отпадно моторно масло	Барање за добивање Дозвола за усогласување со оперативен план, Поглавје V , Табела V Дополнување на барање	19.02.2013 г. 20.09.2013 г.
Гуми од возила	Барање за добивање Дозвола за усогласување со оперативен план, Поглавје V , Табела V Дополнување на барање	19.02.2013 г. 20.09.2013 г.
Акумулатори	Барање за добивање Дозвола за усогласување со оперативен план, Поглавје V , Табела V Дополнување на барање	19.02.2013 г. 20.09.2013 г.



Нацрт Б-Дозвола за усогласување со оперативен план
ДПП Диме ДОО - Скопје

Табела 2.3.2: Отпад складиран на самата локација

Опис на отпадот	Место на складирање на самата локација	Начин на складирање	Услови на складирање
Комунален отпад	Одложување во метален контејнер	Нема	Го празни ЈП Комунална хигиена
Отпад од амбалажен материјал (картонска амбалажа)	Одложување во метален контејнер	Нема	Го откупува Комуна
Мил од миенење и чистење (маслени материји)	Самата јама	Нема	Договор со фирма за отстранување
Плева и луспи од сита и циклон	Се собира во вреќи	Во складиште	Се продава на одгледувачи на живина
Пластична амбалажа		Во складиште	
Метал	Складиште се до продажба	Складиште се до продажба	Договор со овластен постапувач
Отпадно моторно масло	Складиште	Метални буриња	Договор со овластен постапувач
Гуми од возила	Складиште	Складиште	Договор со овластен постапувач
Акумулатори	Складиште	Складиште	Договор со овластен постапувач

- 2.3.2 Отпадот ќе се складира на место посебно определено за тоа, соодветно заштитено против прелевање и истекување на течностите. Отпадот јасно ќе се означи и соодветно ќе се оддели.
- 2.3.3 На внатрешната патна мрежа и работниот простор нема да има отпадоци. Во рамките на работните процедури, операторот ќе вклучи чистење на локацијата и елиминација на изворите на отпадоци.
- 2.3.4 Операторот континуирано ќе ги продолжува договорите за превземање на отпадот со овластени постапувачи на отпад.
- 2.3.5 Отпадот ќе се складира на место посебно определено за тоа, соодветно заштитено против прелевање и истекување на течностите. Отпадот јасно ќе се означи и соодветно ќе се оддели.
- 2.3.6 Забрането е неконтролирано оставње, фрлање, напуштање, спалување и отстранување на отпадот.
- 2.3.7 Операторот со отпадот ќе постапува со должно внимание и на начин со кој ќе се избегне:
- загрозување на животната средина, животот и здравјето на луѓето
 - загадување на водите, воздухот и почвата над пропишаните граници
 - создавање на бучава и непријатна миризма
 - уништување на природните услови за живот на животните и на растенијата
 - уништување на заштитените природни области и на заштитеното културно наследство и



Нацрт Б-Дозвола за усогласување со оперативен план
ДПП Диме ДОО - Скопје

- нагрдување и неуредување на објектите и просторот во урбаните зони и во подрачјето од урбаните зони

2.3.8 Операторот е должен отпадот :

- да го селектира,
- да го класифицира според Листата на отпад,
- да ги утврди карактеристиките на отпадот,
- да врши контрола на влијанието на отпадот врз животната средина, животот и врз здравјето на луѓето,
- да го складира на места предвидени за таа намена, и
- да го преработува отпадот, а долку неговата препработка е технички и економски неисплатлива, да го предаде на право или физичко лице кое има дозвола за собирање и транспорт, преработка, отстранување и/или извезување на отпадот.

2.4 Преработка и одлагање на отпад

2.4.1 Операторот, согласно условите во Дозволата, ќе го преработува и одлага Отпадот како што е опишано во документите наведени во Табела 2.4.1,

Табела 2.4.1 : Искористување и отстранување на отпадот		
Опис	Документ	Дата кога е примено
Цврст и течен отпад	Барање за добивање Дозвола за усогласување со оперативен план, Поглавје V	19.02.2013 година

2.4.2 Во границите на инсталацијата смее да се одлага исклучиво инертен отпад.

2.4.3 Отпадот кој се испраќа надвор од инсталацијата за рециклирање и одлагање ќе се транспортира само од страна на овластено лице на начин кој нема да има штетно влијание по животната средина во согласност со соодветните национални и европски законски регулативи и протоколи.

2.4.4 За активностите кои се поврзани со операции за управување со отпад на локацијата ќе се води целокупна евиденција, која ќе биде достапна за инспекција од страна на овластени лица на Надлежниот орган во секое време. Оваа евиденција треба да содржи минимум од следниве детали:

- Имиња на превземачот и транспортерите на отпад
- Името на лицата кои се одговорни за крајното одлагање/рециклирање на отпадот.
- Крајна дестинација на отпадот.



Нацрт Б-Дозвола за усогласување со оперативен план
ДПП Диме ДОО - Скопје

- Писмена потврда од приемот и одлагањето/ рециклирањето на отпадот за било какви опасни материи кои се пратени надвор од локацијата.
 - Тонажи и МКо Код за отпадните материи.
- 2.4.5 Се забранува истурање, фрлање горење или согорување на опасниот отпад.
- 2.4.6 Се забранува мешање на опасниот отпад со друг вид на опасен отпад , како и мешање со друг вид неопасен отпад.
- 2.4.7

2.5 **Спречување и контрола на хаварии**

- 2.5.1 Операторот, согласно условите во дозволата. Ќе ги спречи и ограничи последиците од хаварии, онака како што е опишано во документите наведени во Табела 2.5.1

Табела 2.5.1 : Спречување и контрола на несакани дејствија		
Опис	Документ	Дата кога е примено
Поглавје XIII	Барање за добивање Дозвола за усогласување со оперативен план	19.02.2013 година

- 2.5.2 Во случај на несреќа операторот веднаш треба да :
- Го изолира изворот на било какви емисии
 - Спроведе непосредна истрага за да се идентификува природата, изворот и причината на било која емисија која произлегува од тоа.
 - Го процени загадувањето на животната средина, ако го има предизвикано со инцидентот.
 - Да идентификува и спроведе мерки за минимизирање на емисиите
 - Го забележи датумот на несреќата.
 - Го известува Надлежниот орган и другите релевантни власти.
- 2.5.3 Операторот треба да достави предлог за одобрување до надлежниот орган во рок од еден месец од несреќата која се случила или на друг начин договорен со Надлежниот орган. Предлогот има за цел да:
- Идентификува и постави мерки за да се избегне повторно случување на несреќата и
 - Идентификува и постави било какви други активности за санација.



2.6 Мониторинг

- 2.6.1 Операторот, согласно условите во Дозволата, ќе изведува мониторинг ќе го анализира и развива истиот како што е опишано во документите наведени во Табела 2.6.1,

Табела 2.6.1 : Мониторинг		
Опис	Документ	Дата кога е примено
Поглавје XI	Барање за добивање Дозвола за усогласување со оперативен план	19.02.2013 година

- 2.6.2 Операторот ќе обезбеди :
- а безбеден и постојан пристап до мерните места, за да се овозможи земањето примероци/мониторингот да биде изведено во релација со точките на емисија наведени во Додаток 2, освен ако не е поинаку наведено во Додатокот, и
 - б безбеден пристап до други точки на земање примероци/мониторинг, кога тоа ќе го побара Надлежниот орган.
- 2.6.3 Земањето примероци и анализите ќе се изведува според ИСО стандардите.
- 2.6.4 Се задолжува ДПП Диме ДОО – Скопје редовно да доставува Извештај од извршените мерења од Мониторингот што може да го врши било која консултантска кука. Извештаите треба по службен пат редовно да се доставуваат до Град Скопје, Секторот за заштитна животната средина и природата.
- 2.6.5 Фреквенцијата, методите и обемот на мониторинг, начинот на земање на примероци и анализа ќе се извршуваат како што е наведено во оваа Дозвола или може да се изменат во согласност со Надлежниот орган кој ќе ја следи проценката на доставените резултати.



2.7 Престанок со работа

- 2.7.1 Операторот, согласно условите во Дозволата, ќе обезбеди услови за престанок на работата на инсталацијата како што е опишано во документите наведени во Табела 2.7.1, или на друг начин договорен со Надлежниот орган на писмено.

Табела 2.7.1 Престанок со работа		
Опис	Документ	Дата кога е примено
Поглавје XIV	Барање за добивање Дозвола за усогласување со оперативен план	19.02.2013 година

- 2.7.2 Операторот во рок од 24 месеци од издавање Дозволата за усогласување со оперативен план на треба да подготви детален план со финансиски импликации за престанок на работа на инсталацијата или нејзино затварање во целост
- 2.7.3 Планот треба да содржи:
- Изјава за обемот на планот
 - Критериумите кои дефинираат успешен престанок со работа на активностите или на дел од нив, кој ќе обезбеди минимум влијание врз животната средина
 - Програма за постигнување на наведените критериуми.
 - Финансиски детали за планот и како тие ќе бидат обезбедени.
- 2.7.4 Операторот ќе обезбеди јасна и детална проценка на ризикот од еколошка одговорност што ќе ги опфати одговорностите/обврските од минатите и сегашните активности. Оваа проценка ќе ги вклучи одговорностите/обврските и трошоците за исполнување на планот за управување со ризикот по затварање на инсталацијата.
- 2.7.5 Обврската за враќање на животната средина во задоволителна состојба по престанок на работата на инсталацијата од страна на Операторот ќе се изврши во согласност со членот 120 од Законот за животна средина.

2.8 Инсталации со повеќе оператори

- 2.8.1 Со инсталацијата за која се издава Дозволата управува само еден оператор.
- Оваа Дозвола е валидна само за оние делови од инсталацијата што се означени на мапата во делот 1.1.2. од оваа Дозвола.



3 Документација

- 3.1.1 Документацијата ќе содржи податоци за :
- секоја неисправност, дефект или престанок на работата на постројката, опремата или техниките (вклучувајќи краткотрајни и долготрајни мерки за поправка) што може да има, имало или ќе има влијание на перформансите за животна средина што се однесуваат на инсталацијата за која се издава Дозволата. Овие записи ќе бидат чувани во дневникот воден за таа цел;
 - целиот спроведен мониторинг и земањето примероци и сите проценки и оценки направени на основа на тие податоци.
- 3.1.2 Документацијата од 3.1.1 ќе биде достапна за инспекција од страна на Надлежниот орган во било кое пристојно време.
- 3.1.3 Копија од било кој специфициран или друг документ ќе му биде доставен на Надлежниот орган на негово барање и без надокнада.
- 3.1.4 Специфицираните и другите документи треба :
- да бидат читливи
 - да бидат направени што е можно побрзо
 - да ги вклучат сите дополнувања и сите оригинални документи кои можат да се приложат
- 3.1.5 Операторот е должен специфицираната и другата документација да ја чува најмалку пет години вклучувајќи го и престанокот со работа на инсталацијата.
- 3.1.6 Копија од било кој специфициран или друг документ ќе му биде доставен на Надлежниот орган на негово барање и без надокнада.
- 3.1.7 За целиот примен или создаден отпад во инсталацијата за која што се издава Дозволата, операторот ќе има документација (и ќе ја чува најмалку пет години вклучувајќи го и престанокот со работа на инсталацијата) за :
- Најдобра проценка на количината создаден отпад;
 - Трасата на транспорт на отпадот за одлагање; и
 - Најдобра проценка на количината отпад испратен на преработка.
 - Количината на отпадот (изразена во тони) испратен надвор од локацијата за одложување/рециклирање според Листата на видови на отпад
 - Имиња на лице/фирма задолжено за транспорт на отпад. Како и детали околу добиената дозвола за собирање.
 - Детали за крајната дестинација на одложување/рециклирање на отпад и нејзино соодветност да го прифати упатениот отпад.
 - Писмена потврда за прифаќање и одлагање/преработка на опасен отпад кој е испратен надвор од локацијата.



Нацрт Б-Дозвола за усогласување со оперативен план ДПП Диме ДОО - Скопје

- Количините и означување на типовите на отпад кои се рециклираат или одложуваат на локацијата, според Листата на видови на отпад (Сл.Весник на РМ 100/05).
 - Состав на отпадот или онаму каде што е можно, опис
- 3.1.8 Операторот на инсталацијата за која што се издава Дозволата ќе направи записник, доколку постојат жалби или тврдења за нејзиниот влијание врз животната средина. Во записникот треба да стои датум и време на жалбата, како и краткото резиме доколку имало било каква истрага по таа основа и резултати од истата. Таквите записи треба да бидат чувани во дневник за таа цел ќе го извести Надлежниот орган во рок од 24 часа.
- 3.1.9 Операторот е должен да ги чува следниве документи и при увид на Овластените инспектори за животна средина истите ќе им ги достави на увид :
- Дозволи поврзани со инсталацијата
 - Записи од сите прибирања на примероци за анализи, мерења, испитувања, калибрирања и одржување кое е извршено во согласност со барањата на оваа Дозвола и целиот мониторинг кој се поврзува со перформансите во однос на животната околина на инсталацијата.
 - Целата кореспонденција со Надлежниот орган.
- 3.1.9 Операторот ќе води записи за секој инцидент.Овој запис треба да вклучува детали за природата, обемот и влијанието на инцидентот, како и причините што довеле до него. Евиденцијата треба да ги вклучува и превземените корективни мерки за да е управува со инцидентот, да се минимизира генерираниот отпад и ефектот врз животната средина и да се избегне негово повторно случување. Операторот треба што е можно побрзо по известувањето за инцидентот, да му поднесе евиденција за инцидентот на Надлежниот орган.
- 3.2.0 Операторот се задолжува да изготви внатрешен план за вонредни состојби, кој ќе ги содржи мерките што треба да се превземат внатре во системот во случај на хаварија во рок една година по добивање на Дозволата. Истиот ќе го достави до Надлежниот орган во рок од 15 дена од денот на донесување.



4 Редовни извештаи

- 4.1.1 Сите извештаи и известувања што ги бара оваа Дозвола, операторот ќе ги испраќа до Надлежниот орган.
- 4.1.2 Операторот ќе даде извештај за параметрите од Табела Д2 во Додаток 2:
- а во однос на наведените емисиони точки
 - б за периодите за кои се однесуваат извештаите наведени во Табела Д2 од Додаток 2 и за обликот и содржината на формуларите, операторот и надлежниот орган ќе се договорат за време на преговорите;
 - в давањето на податоци за вакви резултати и проценки како што може да биде барано од страна на формуларите наведени во тие Табели ; и
 - г испраќање на извештај до Надлежниот орган во рок од 14 дена.
 - д сите извештаи ќе бидат потпишани од страна на назначено овластено лице од инсталацијата.



5 Известувања

- 5.1.1 Операторот ќе го извести Надлежниот орган без одложување :
- а кога ќе забележи емисија на некоја супстанција која го надминува лимитот или критериумот на оваа Дозвола, наведен во врска со таа супстанција
 - б кога ќе забележи фугитивна емисија што предизвикала или може да предизвика загадување, освен ако емитираната количина е многу мала да не може да предизвика загадување ;
 - в кога ќе забележи некаква неисправност, дефект или престанок на работата на постројката или техниките, што предизвикало или има потенцијал да предизвика загадување; и
 - г било каква несакано дејство што предизвикало или има потенцијал да предизвика загадување.
- 5.1.2 Операторот ќе даде писмено известување што е можно побрзо, за секое од следниве:
- а перманентен престанок на работата на било кој дел или целата инсталација, за која се издава Дозволата;
 - б престанок на работата на некој дел или целата инсталација за која се издава Дозволата, со можност да биде подолг од 1 година;
 - в повторно стартување на работата на некој дел или целата инсталација за која што се издава Дозволата, по престанокот по известување според 5.1.3 (б), и
- 5.1.3 Операторот ќе даде писмено известување во рок од 14 дена пред нивното појавување, за следниве работи
- а било каква промена на трговското име на Операторот, регистарско име или адресата на регистарската канцеларија;
 - б промена на податоците за холдинг компанија на операторот (вклучувајќи и податоци за холдинг компанијата кога операторот станува дел од неа);
 - в за активности кои операторот оди во стечај склучува доброволен договор или е оштетен;
 - г Операторот ќе го извести Надлежниот орган за рестартирање на вториот котел.



6 ЕМИСИИ

6.1 ЕМИСИИ ВО ВОЗДУХ

6.1.1 Емисиите во воздух од точката(ите) на емисија наведени во Табела 6.1.1, ќе потекната само од извор(и) во таа Табела.

Ознака на точка на емисија/опис	Извор	Локација на точката на емисија
ММ1	Печка бр.1	?
ММ2	Печка бр.2	?
ММ3	Печка бр.3	?
ММ4	Печка бр.4	?
ММ5	Котел за производство на водена пареа	?
ММ6	Котел за производство на водена пареа	?

6.1.2 Границите на емисиите во воздух за параметарот(рите) и точката(ите) на емисија наведени во Табела 6.1.2 а,б и в нема да бидат пречекорени во соодветниот временски период.

6.1.3 Временските периоди од 6.1.2 соодветствуваат на оние од прифатениот оперативен план во поглавје 8 од оваа Дозвола.

6.1.4 Операторот ќе врши мониторинг на параметрите наведени во Табела 6.2.0, на точките на емисија и најмалку на фреквенции наведени во таа Табела.

Параметри	Ознака на точка на емисија ММ1 Печка бр.1 Гориво : Природен гас Моќност : 4,2 Kw				Фреквенција на мониторинг
	До (датум)	Концентрација (mg/Nm3)	Од (датум)	Концентрација (mg/Nm3)	
Проток	864 (Nm3/h)				
Чаднокатрански број	04.06.2013	/	01.01.2014	0	Два пати годишно



Нацрт Б-Дозвола за усогласување со оперативен план
ДПП Диме ДОО - Скопје

Табела 6.2.0 а : Граници на емисиите на воздух

Параметри	Ознака на точка на емисија ММ1 Печка бр.1 Гориво : Природен гас Моќност : 4,2 Kw				Фреквенција на мониторинг
Проток	864 (Nm ³ /h)				
	До (датум)	Концентрација (mg/Nm ³)	Од (датум)	Концентрација (mg/Nm ³)	
Чаднокатрански број	04.06.2013	/	01.01.2014	0	Два пати годишно

Табела 6.2.0 б : Граници на емисиите на воздух

Параметри	Ознака на точка на емисија ММ1 Печка бр.2 Гориво : Природен гас Моќност : 4,2 Kw				Фреквенција на мониторинг
Проток	378 (Nm ³ /h)				
	До (датум)	Концентрација (mg/Nm ³)	Од (датум)	Концентрација (mg/Nm ³)	
Чаднокатрански број	04.06.2013	/	01.01.2014	0	Два пати годишно

Табела 6.2.0 в : Граници на емисиите на воздух

Параметри	Ознака на точка на емисија ММ1 Печка бр.3 Гориво : Природен гас Моќност : 15,3 Kw				Фреквенција на мониторинг
Проток	3100 (Nm ³ /h)				
	До (датум)	Концентрација (mg/Nm ³)	Од (датум)	Концентрација (mg/Nm ³)	
Чаднокатрански број	04.06.2013	/	01.01.2014	0	Два пати годишно

Табела 6.2.0 г : Граници на емисиите на воздух

Параметри	Ознака на точка на емисија ММ1 Печка бр.4 Гориво : Природен гас Моќност : 11,8 Kw				Фреквенција на мониторинг
Проток	3478 (Nm ³ /h)				
	До (датум)	Концентрација (mg/Nm ³)	Од (датум)	Концентрација (mg/Nm ³)	
Чаднокатрански број	04.06.2013	/	01.01.2014	0	Два пати годишно



Нацрт Б-Дозвола за усогласување со оперативен план
ДПП Диме ДОО - Скопје

Табела 6.2.0 д : Граници на емисиите на воздух

Параметри	Ознака на точка на емисија ММ1 Котел за производство на водена пареа Гориво : Природен гас Моќност : 600 Kw				Фреквенција на мониторинг
	До (датум)	Концентрација (mg/Nm3)	Од (датум)	Концентрација (mg/Nm3)	
Проток	720 (Nm3/h)				
Прашина	04.06.2013	?	01.01.2014	< 5	Два пати годишно
Јаглероден моноксид	04.06.2013	33	01.01.2014	< 100	Два пати годишно
Сулфурни оксиди (SO ₂)	04.06.2013	0	01.01.2014	< 1700	Два пати годишно
Азотно оксиди (NO ₂)	04.06.2013	100	01.01.2014	< 350	Два пати годишно

Табела 6.2.0 е : Граници на емисиите на воздух

Параметри	Ознака на точка на емисија ММ1 Котел за производство на водена пареа Гориво : Природен гас Моќност : 400 Kw				Фреквенција на мониторинг
	До (датум)	Концентрација (mg/Nm3)	Од (датум)	Концентрација (mg/Nm3)	
Проток	(Nm3/h) Не е во функција служи како резервен котел				
Прашина	/	/	01.01.2014	< 5	Два пати годишно
Јаглероден моноксид	/	/	01.01.2014	< 100	Два пати годишно
Сулфурни оксиди (SO ₂)	/	/	01.01.2014	< 1700	Два пати годишно
Азотно оксиди (NO ₂)	/	/	01.01.2014	< 350	Два пати годишно

/

- 6.1.5 Емисиите на инсталацијата не треба да содржат нападен мирис надвор од границите на инсталацијата.
- 6.1.6 Емисиите во воздухот, освен пареа и кондензирана водена пареа, не треба да содржат капки на перзистентна магла и перзистентен чад.
- 6.1.7 Емисиите не треба да содржат видлив чад. Ако поради причини на одржување, емисиите на чад се предизвикани од повторно стартување од ладно, истото не треба да трае подолго од 20 минути во било кој период од 8 часови и сите практични чекори треба да се превземат да се минимизира емисијата.
- 6.1.8 Операторот ќе обезбеди карта со сите емисиони точки и координати на местата на земање на примероци.



- 6.1.9 Операторот не смее да го рестартира вториот котел без согласност на Надлежниот орган согласно глава 5 точка 5.1.3 г од оваа Дозвола.
- 6.2.0 Емисиите од испустите од печките кои се користат во технолошкиот процес со ознака ММ1, ММ2, ММ3 и ММ4, ќе бидат како што е во Табела **6.2.0 а, б, в, г** и е согласно граничните вредности за емисија при согорување во ложишта до 1 MW.
- 6.2.1 Емисиите од испустите од печките кои се користат во технолошкиот процес со ознака ММ5 ММ6 ќе бидат како што е во Табела **6.2.0 д, ф** и е согласно граничните вредности за емисија при согорување во ложишта од 1 до 5 MW.
- 6.2.2 При пуштање во употреба на резервниот котел за производство на водена пареа Операторот ќе изврши мерења на емисионите параметри онака како што е во табела 6.2.0 г, и истите ќе ги достави до Надлежниот орган.
- 6.2.3 Операторот редовно ќе ги одржува и чисти димоводните канали (оџаци).

6.2 Емисии во почва

- 6.2.1 Нема емисии во почва
- 6.2.2 Операторот ќе го извести Надлежниот орган за секоја непредвидена емисија во почвата.

6.3 Емисии во вода (различни од емисиите во канализација)

- 6.3.1 Нема емисии во површински води, Барање за добивање Дозвола за усогласување со оперативен план бр.17-2000/1.
- 6.3.2 Операторот ќе го извести Надлежниот орган за секоја непредвидена емисија во површинските води.

Табела 6.3.1 : Точки на емисија во вода		
Ознака на точка на емисија.	Извор	Количество
НЕМА ЕМИСИИ ВО ПОВРШИНСКИ ВОДИ		



6.4 Емисии во канализација

- 6.4.1 Емисиите во канализација од точката(ите) на емисија наведени во Табела 6.4.1а, ќе потекнуваат само од извор(ите) наведени во таа Табела.

Табела 6.4.1а : Точки на емисија во канализација

Ознака на точката на емисија	Извор	Канализација
ММ1 (N42° 01' 34,7 " , E21 ° 26' 13,4"	Отпадна технолошка вода	После таложење во таложникот се испушта во канализација

- 6.4.2 Границите на емисиите во канализација за параметарот(рите) и точките на емисија и точките на емисија поставени во Табела 6.4.2а и 6.4.2б нема да бидат пречекорени во соодветниот временски период.
- 6.4.3 Временските периоди од 6.4.2а и 6.4.3а соодветствуваат на оние од прифатениот оперативен план од поглавје 8 од оваа Дозвола.

Табела 6.4.2а: Граници на емисии во канализација

Параметар	Дозволени концентрации	После третирање		Фреквенција на мониторинг
		Вредност (mg/l)		
Суспендирани материји	-	696		Четири пати годишно
БПК за 5 дена	250	152		

- 6.4.4 Операторот ќе врши мониторинг на параметрите наведени во Табела 6.4.3а, на точките на емисија и не е поретко од наведеното во Табела.
- 6.4.6 Нема да има испуштање на било какви супстанции кои може да предизвикаат штета на канализацијата или да имаат влијание врз нејзиното одржување, како што е договорено со Надлежниот орган, согласно член 23 од Законот за снабдување со вода за пиење и одведување на урбани отпадни води Службен Весник на Република Македонија бр.68/2004.



Нацрт Б-Дозвола за усогласување со оперативен план
ДПП Диме ДОО - Скопје

Табела 6.4.3а Мониторинг на канализација		
Параметар	Точка на емисија	Фреквенција на мониторинг
Суспендирани материји	ММ1	
БПК за 5 дена	ММ1	

6.4.7 Согласно Законот за Води (Службен весник на РМ бр.87/2008, 6/2009, 161/2009 и 83/2010) Операторот ќе обезбеди Дозвола за испуштање од Органот на државната управа надлежен за вршење на работите од областа на животната средина кога за тоа ќе се обезбедат услови.

6.4.8 Операторот е должен да достави примерок од Дозволата за испуштање на отпадни води во реципенти, и истата ќе биде имплементирана во Дозволата за усогласување со оперативен план.

6.5 Емисии на топлина

6.5.1 Нема термално испуштање кое ќе влијае врз животната средина.

6.6 Емисии на бучава и вибрации

6.6.1 Емисиите на бучава од локацијата на инсталацијата треба да бидат во согласност со стандардите пропишани со националното законодавство (Одлука за утврдување во кои случаи се смета дека е нарушен мирот на граѓаните од штетна бучава Службен весник на Република Македонија бр. 1 од 01.01.2009 година и Правилникот за локациите на мерните станици и мерните места (Службен весник на Република Македонија бр 12 од 23.09.2008 година), табела 6.6.1

Табела 6.6.1: Емисии на Бучава dB (A)			
	Преку ден	Преку ноќ	Се однесува на
Подрачје со IV степен на заштита од бучава	70	60	Постоечката локација

6.6.2 Операторот ќе врши преглед на бучавата на локацијата еднаш годишно.

6.6.3 Емисиите на бучавата нема да ја надминат границата од 70 db (преку ден) и 60 db (преку ноќ) надвор од локацијата на инсталацијата согласно пропишаната граница на дозволена бучавост согласно Правилникот за гранични вредности на нивото на бучава во животна средина (Сл.весник на РМ бр.147/08).



Нацрт Б-Дозвола за усогласување со оперативен план
ДПП Диме ДОО - Скопје

6.6.4 Оценка на амбиенталната бучава – измерено ниво на бучавост Табела 6.6.4

Табела 6.6.4 Емисии на Бучава dB (A)			
Референтни Точки	Национален координатен систем (X,Y)	Нивоа на бучава (dB)	
		dB(A) Полна активност (утро)	dB(A) Не активна (попладне)
локација 1: пред административна зграда	42013446 21261345	62	/
локација 2: пред капија	42013287 21261334	65	/
локација 3: пред котлара	42013441 21261559	62	/
локација 4: пред бензиска пумпа	42013286 21261388	67	/
локација 5: пред автомеханичарска работилница	42013580 21261557	65	/
локација б: до силос за суровина	42013624 21261370	68	/

Измерените вредности на интензитетот на бучава, што се создава од работењето на машините во производниот погон се во рамките на дозволеното ниво на бучава во животната средина



7 Пренос од пречистителна станица за отпадни води



8 Оперативен план

- 8.1.1 Операторот ќе ги спроведе договорените мерки наведени во Табела 8.1.1, заклучно со датумот наведен во таа табела и ќе испрати писмено известување до Надлежниот орган за датумот кога било компетирана секоја мерка, во рок од 14 дена од завршувањето на секоја од тие мерки.

Табела 8.1.1 : Оперативен план

Ознака	Мерка	Датум на завршување
8.1	Изградба на магацински простор – настрешница за привремено складирање на генерираниот отпад	20 октомври 2013

- 8.1.2 Операторот ќе го спроведува оперативниот план кој е составен дел на барањето онака како што е писмено договорено со Надлежниот орган.



8.1 **Планирани инветсии за унапредување и зачувување на
животната средина**

Бр. на активност	Опис	Медиум	Вредност на инвестицијата	Почеток	Крај
1	Изградба на магациснки простор – настрешница за привремено складирање на генерираниот отпад	Почва, вода	60.000,00 денари	Септември 2013	Октомври 2013
Вкупно инвестиции			60.000,00 денари		



9 Договор за промени во пишана форма

- 9.1.1 Кога својството или како што е друго договорено на писмено се користи со услов од дозволата, операторот ќе бара таков договор на следниот начин:
- а Операторот ќе и даде на Надлежниот орган писмено известување за деталите на предложената промена, означувајќи го релевантниот(те) дел(ови) од оваа Дозвола и
 - б Ваквото известување ќе вклучува проценка на можните влијанија на предложената промена(вклучувајќи создавање отпад) како ризик за животната средина од страна на инсталацијата за која се издава Дозволата.
- 9.1.2 Секоја промена предложена според условот 9.1.1. и договорена писмено со надлежниот орган, може да се имплементира само откако операторот му даде на Надлежниот орган претходно писмено известување за датата на имплементација на промената. Почнувајќи од тој датум, операторот ќе ја управува инсталацијата согласно таа промена и за секој релевантен документ што се однесува за тоа, дозволата ќе мора да се дополнува.
- 9.1.3 Сите позначајни промени во инсталацијата или работите поврзани со неа, а кои се од типот на :
- Материјална промена или зголемување на
 - Природата или количината на било која емисија
 - Системите за намалување/третман или преработка
 - Опсег на процесите што се изведуваат
 - Горивата, суровините, меѓупродуктите, продуктите или создадениот отпад, или
- Било каква промена:
- Инфраструктурата на управување со локацијата или контрола на несакано еколошко влијание кои би имале влијание врз животната средина.
Ќе се изведуваат или ќе започнат со претходно известување за тоа и во договор со Надлежниот орган.



10 Додаток 1

10.1 Писмена потврда за условот 5.1.1 (известувања), согласно условот 5.1.2

Овој Додаток ги прикажува информациите што операторот треба да ги достави до Надлежниот орган за да го задоволи условот 5.1.2 од оваа Дозвола.

Мерните единици користени во податоците прикажани во делот А и Б треба да бидат соодветни на условите на емисијата. Онаму каде што е можно, да се направи споредба на реалната емисија и дозволените граници на емисијата.

Ако некоја информација се смета за доверлива, треба да биде одделена од оние што не се доверливи, поднесена на одделен лист заедно со барање за комерцијална доверливост во согласно со Законот за животна средина.

Потврдата треба да содржи

Дел А

- Име на операторот.
- Број на дозвола.
- Локација на инсталацијата.
- Датум на доставување на податоци.
- Време, датум и локација на емисијата.
- Карактеристики и детали на емитираната(ите) супстанција(и), треба да вклучува :
- Најдобра проценка на количината или интензитетот на емисија, и времето кога се случила емисијата.
- Медиум на животната средина на кој што се однесува емисијата.
- Превземени или планирани мерки за стопирање на емисијата.

Дел Б

- Други попрецизни податоци за предметот известен во Делот А
- Превземени или планирани мерки за спречување за повторно појавување на истиот проблем.
- Превземени или планирани мерки за исправување, лимитирање или спречување на загадувањето или штетата на животната средина што може да се случи како резултат на емисијата.
- Датуми на сите известувања од Делот А за време на претходните 24 месеци.

<input type="checkbox"/> Име	<input type="checkbox"/> Пошта.....
<input type="checkbox"/> Потпис	<input type="checkbox"/> Датум

- Изјава дека потпишаниот е овластен да потпишува во име на операторот.



11 Додаток 2

11.1 Извештаи за податоците од мониторингот

Параметрите за кои извештаите ќе бидат направени, согласно условите 1.1.2 од оваа Дозвола, се наведени подолу

Табела Д2: Извештаи за податоците од мониторингот			
Параметар	Точка на емисија	Период за давање извештаи	Почеток на периодот
Мониторинг на емисии во атмосфера		Два пати годишно	По добивање на Дозволата
Мониторинг на емисии во канализација		Два пати годишно	По добивање на Дозволата
Мониторинг на бучава		Еднаш годишно	По добивање на Дозволата
Евиденција на инциденти	На место на инцидентот	Во рок од 24 часа од настанот на инцидентот	Во рок од 24 часа од настанот на инцидентот



12 Додаток 3

12.1 Пенали како мерка за исполнување на обврските од Дозволата

Со овој Додаток се утврдуваат пенали како мерка за исполнување на обврските до Дозволата за усогласување со оперативниот план на операторот на инсталацијата издадена од Градоначалникот на Град Скопје, и се определува висина на пеналите во случај на неисполнување на обврските од оперативниот план кој е составен дел од дозволата.

12.2 Определување на пенали

1. Операторот на инсталацијата е должен да ги исполни сите услови, мерки и временски рокови пропишани во Дозволата, како и мерките со временските рокови пропишани во оперативниот план кој е составен дел на Дозволата.
2. Надлежниот орган како мерка за реализација на оперативниот план определува пенали во висина од 120% од висината на трошоците за спроведување на една фаза од оперативниот план со средна вредност.
Една фаза од оперативниот план одговара на една календарска година.
3. Операторот ќе ги спроведува договорените мерки наведени во Дозволата за усогласување со оперативен план и е должен придржувајќи се на временските рамки писмено да го извести Надлежниот орган, во рок од 14 дена по извршување на секоја од пропишаните мерки.
4. Надлежниот орган е должен по завршувањето на секоја календарска година преку овластен инспектор за животна средина да изврши инспекциски надзор кој ќе утврди дали условите и мерките во дозволата се спроведени од страна на операторот на инсталацијата.
5. Доколку утврди неисполнување на обврските од страна на операторот на инсталацијата согласно оперативниот план, овластениот инспектор ќе донесе решение со што ќе го задолжи операторот да постапи согласно оперативниот план.

12.3 Присилна наплата

1. Надлежниот орган по конечност на решението во управна постапка ќе спроведе постапка за извршување на пеналите согласно Законот за извршување и ќе спроведе присилна наплата во согласност со определената висина на пеналите.
2. Доколку не се исполнат и спроведат условите пропишани во Дозволата, ќе се изврши присилно извршување од сметката или имотот на операторот на инсталацијата, поради наплата на доспеана, а не наплатена обврска како и трошоците во постапката.
3. По спроведеното присилно извршување средствата од 20% добиени по овој основ се приход на Град Скопје, а средствата од 100% надлежниот орган ќе ги користи за набавка на средства кои се потребни за исполнување на мерките по оперативниот план на операторот и за други активности веќе предвидени во дозволата на операторот на инсталацијата.

