



Град Скопје

ДОЗВОЛА
за усогласување со оперативен план

ДПТУ "МАК-БЕТ" ДОО - Скопје

Ул. 8, бр.14
с.Визбегово
1000 Скопје

Дозвола бр. 08/17-1856/13



Б - Дозвола за усогласување со оперативен план
ДПТУ "МАК-БЕТ" ДОО – с.Визбегово, Скопје

Содржина:

Вовед	3
Краток опис на инсталацијата регулирана со оваа дозвола	4
Комуникација	6
Доверливост	7
Промени во дозволата	8
Преглед на барани и доставени документи.....	9
Дозвола за усогласување со оперативен план	10
1. Услови	11
1.1 Инсталација за која се издава дозволата.....	11
2. Работа на инсталацијата	15
2.1 Техники на управување и контрола.....	15
2.2 Суровини (вклучувајќи и вода).....	17
2.3 Ракување и складирање на отпад.....	18
2.4 Преработка и одлагање на отпад.....	20
2.5 Спречување и контрола на хаварии.....	21
2.6 Мониторинг.....	21
2.7 Престанок со работа.....	24
2.8 Инсталации со повеќе оператори.....	24
3. Документација	25
4. Редовни извештаи	27
5. Известувања	28
6. Емисии	29
6.1 Емисии во воздух.....	29
6.2 Емисии во почва.....	30
6.3 Емисии во вода (различни од емисии во канализација).....	30
6.4 Емисии во канализација.....	33
6.5 Емисии на топлина.....	33
6.6 Емисии од бучава.....	34
6.7 Емисии од вибрации.....	36
7. Пренос од пречистителна станица за отпадни води	37
8. Оперативен план	37
9. Договор за промени во пишана форма	39
10. Додаток 1	40
10.1 Писмена потврда за условот 5.1 (известувања), согласно условот 5.2.....	40
11. Додаток 2	41
11.1 Извештаи за податоците од мониторинг.....	41
12. Додаток 3	42
12.1 Пенали како мерка за исполнување на обврските од Дозвола.....	42
12.2 Определување пенали.....	42
12.3 Присилна наплата.....	42



Вовед

Овие воведни белешки не се дел од дозволата.

Дозволата е издадена согласно Законот за животна средина ("Службен весник на РМ" бр.53/05, 81/05, 24/07, 159/08, 83/09, 48/10, 124/10, 51/11 и 123/2012 год.) за работа на Инсталација што извршува една или повеќе активности наведени во Уредбата на Владата за Определување на инсталациите за кои се издава интегрирана еколошка дозвола со временски распоред за поднесување оперативни планови ("Службен весник на РМ", бр.89/05), до одобреното ниво во Дозволата.



Краток опис на инсталацијата регулирана со оваа дозвола

Инсталацијата за производство на бетон ДПТУ "МАК-БЕТ" ДОО е лоцирана на северозападната страна од Скопје, во индустриската зона, во атарот на с.Визбегово, на левата страна од магистралниот пат Скопје - Качаник, општина Бутел, Скопје. Фирмата ДПТУ "МАК-БЕТ" ДОО е основана 1991 год. во приватна сопственост, со проектиран капацитет на производниот погон од 70 m³/h и вработува 8 лица. Инсталацијата се наоѓа на оддалеченост од 2,5 km од левиот брег на реката Вардар и на 7 km од центарот на градот Скопје. На источната страна од инсталацијата се наоѓа железничката пруга, на североисток се граничи со Качанички пат, додека од спротивната страна на патот има индивидуални куќи со аграрно земјиште. На западната страна се наоѓаат лимарска работилница, индивидуални куќи со аграрно земјиште и на север се граничи со магацин за градежни материјали и столарска работилница.

Во инсталацијата постојат следните објекти:

- Портирница со влезна рампа;
- Административни простории;
- Паркинг за автомобили и товарни возила (миксери);
- Две бетономешалки;
- Резервоар за вода;
- Септичка јама;
- Машинска работилница со магацин;
- Бушотина за вода со потопна пумпа;
- Таложници за отпадна вода.

Инсталацијата ДПТУ "МАК-БЕТ" ДОО работи континуирано во една смена, шест работни дена во неделата. Во текот на годината можни се отстапувања на оваа динамика во зависност од потребите на пазарот. Во процесот на производство на бетон се користат неметални минерални сировини кои се добиваат преку ископување и примарно дробење, портланд цемент и адитиви за поедини марки на бетон. Фракциите на гранулатот кои се користат се со пречник од 0 – 4 mm, 4 - 8 mm, 8 - 16 mm, 16 - 32 mm.

Дозирањето на компонентите за производство на бетон се врши според зададена рецептура на овластени институции и според меѓународни стандарди и прописи. Дозираната смеса добро се измешува во бетономешалка, а потоа се пресипува во транспортно возило – миксер.

Според природата на технолошкиот процес во инсталацијата се генерира следниот вид на отпад: Комунален отпад, метален отпад, отпадни масла од одржување на механизацијата, отпадна вода како и отпаден талог кој се создава од перење на опремата, возниот парк и платото на бетонската база. За превземање и депонирање на целокупниот отпад фирмата ДПТУ "МАК-БЕТ" ДОО има ангажирано фирми со кои има склучено договори. Како главни емисии на загадувачки материји претставуваат отпадната вода, фугитивните емисии (прашина) во атмосферата, како и интензитетот на бучавата.



Б - Дозвола за усогласување со оперативен план
ДПТУ "МАК-БЕТ" ДОО – с.Визбегово, Скопје

Други интегрирани дозволи поврзани со оваа инсталација

Сопственик на дозволата	Број на дозвола	Дата на издавање
Нема		

Заменети дозволи/Согласности/Овластувања поврзани со оваа инсталација

Сопственик	Референтен број	Дата на издавање
------------	-----------------	------------------



Комуникација

Доколку сакате да комуницирате со Надлежниот орган во врска со оваа Дозвола, Ве молиме наведете го Бројот на Дозволата.

За било каква комуникација, контактирајте го Град Скопје на адреса :

**Бул. "Илинден", бр.82
1000, Скопје
Република Македонија**



Доверливост

Дозволата го обврзува Операторот да доставува податоци до Надлежниот орган. Надлежниот орган ќе ги стави податоците во градскиот регистар, согласно одредбите на Законот за животна средина. Доколку операторот смета дека било кои од обезбедените податоци се деловно доверливи, може да се обрати до Надлежниот орган да ги из земе истите од регистарот, согласно Законот за животна средина. За да му овозможи на Надлежниот орган да определи дали податоците се деловно доверливи, Операторот треба истите јасно да ги дефинира и да наведе јасни и прецизни причини поради кои бара изземање. Операторот може да наведе кои документи или делови од нив ги смета за деловно или индустриски доверливи, согласно Законот за животна средина, член.55 ст.2, точка 4. Операторот ќе ја наведе и причината поради која Надлежниот орган треба да одобри доверливост. Податоците и причината за доверливост треба да бидат приложени кон Барањето за интегрирана еколошка дозвола во посебен плик.



Промени во дозволата

Оваа дозвола може да се менува во согласност со Законот за животна средина.
Доколку дозволата овластува изведување на посебни активности од областа на управување со отпад, тогаш е потребно да се приложи уверение за положен стручен испит за управител со отпад на лицето задолжено за таа активност.



Б - Дозвола за усогласување со оперативен план
ДПТУ "МАК-БЕТ" ДОО – с.Визбегово, Скопје

Преглед на барани и доставени документи

Предмет	Датум	Коментар
Барање {Бр..}	Добиено	
Барање бр. 17-1856/1	21.07.2008 година	Барањето имаше недостатоци
Покана за состанок бр.17-1856/2	06.10.2008 година	Во врска со поднесената апликација
Доставување на Записник од одржаниот состанок бр.17-1856/3	21.10.2008 година	Усогласени измените и дополнувањата на Барањето
Дополнување на Барањето бр. 17-1856/4	16.07.2009 година	Доставени се бараните информации и мерења
Записник за констатација бр. 22-20/140	31.03.2010 година	Извршен е увид на производната инсталација
Барање за дополнување на Барањето бр.17-1856/5	07.04.2010 година	Барање податоци и дополнителни мерења
Дополнување на Барањето бр. 17-1856/6	07.06.2010 година	Доставени се бараните информации и мерења
Записник за констатација бр. 22-20/194	03.09.2010 година	Да се достави Договор со Ј.П. "Комунална хигиена"- Скопје
Дополнување на Барањето бр.17-1856/8	04.11.2011 година	Доставено Договор со Ј.П. "Комунална хигиена"-Скопје
Достава на Барањето до Општина Бутел	07.11.2011 година	Согласно законските обврски
Објава на Барањето во печатен медиум	09.11.2011 година	Објавено во дневниот весник "Вечер"
Дополнување на Барањето бр.17-1856/9	10.07.2012 година	Доставено известување за реализацијата на оперативниот план
Подготвување Нацрт Дозвола за усогласување со оперативен план	22.08.2012 година	Изготвена Нацрт Дозвола за усогласување со оперативен план
Одлука за отпочнување на постапка за преговарање бр.17-1856/10	27.08.2012 година	Донесена е Одлука за отпочнување на преговори и утврдување на тим за преговори
Покана за прв состанок за преговори бр. 17-1856/11	18.10.2012 година	Испратена е поканата
Доставување на Записникот од одржаните преговори бр.17-1856/12	05.11.2012 година	Доставен е записник од одржаните преговори
Дозвола Бр. 08/17-1856/13	Одлучено	ПОЗИТИВНО



Дозвола за усогласување со оперативен план

Дозвола бр.08/17-1856/13

Град Скопје во рамките на својата надлежност во согласност со член 95 од Законот за животна средина ("Службен весник на РМ" бр. 53/05, 81/05, 24/07, 159/08, 83/09, 48/10, 124/10, 51/11 и 123/2012 год.), го овластува

ДПТУ "МАК-БЕТ" ДОО – Скопје {"Оператор "},

Со регистрирано седиште на

Адреса: Ул. 8, бр.14 с.Визбегово

Поштенски број, Град: 1000 Скопје

Држава: Република Македонија

Број на регистрација на компанијата: 4263553

да раководи со Инсталацијата

Цело име на инсталацијата: ДПТУ "МАК-БЕТ" ДОО - Скопје

Адреса: Ул. 8, бр.14 с.Визбегово

Општина: Бутел

Поштенски број Град: 1000 Скопје

Во рамките на дозволата и условите во неа.

Градоначалник на Град Скопје
Коце Трајановски

Датум:



Услови

1. Инсталацијата за која се издава дозволата

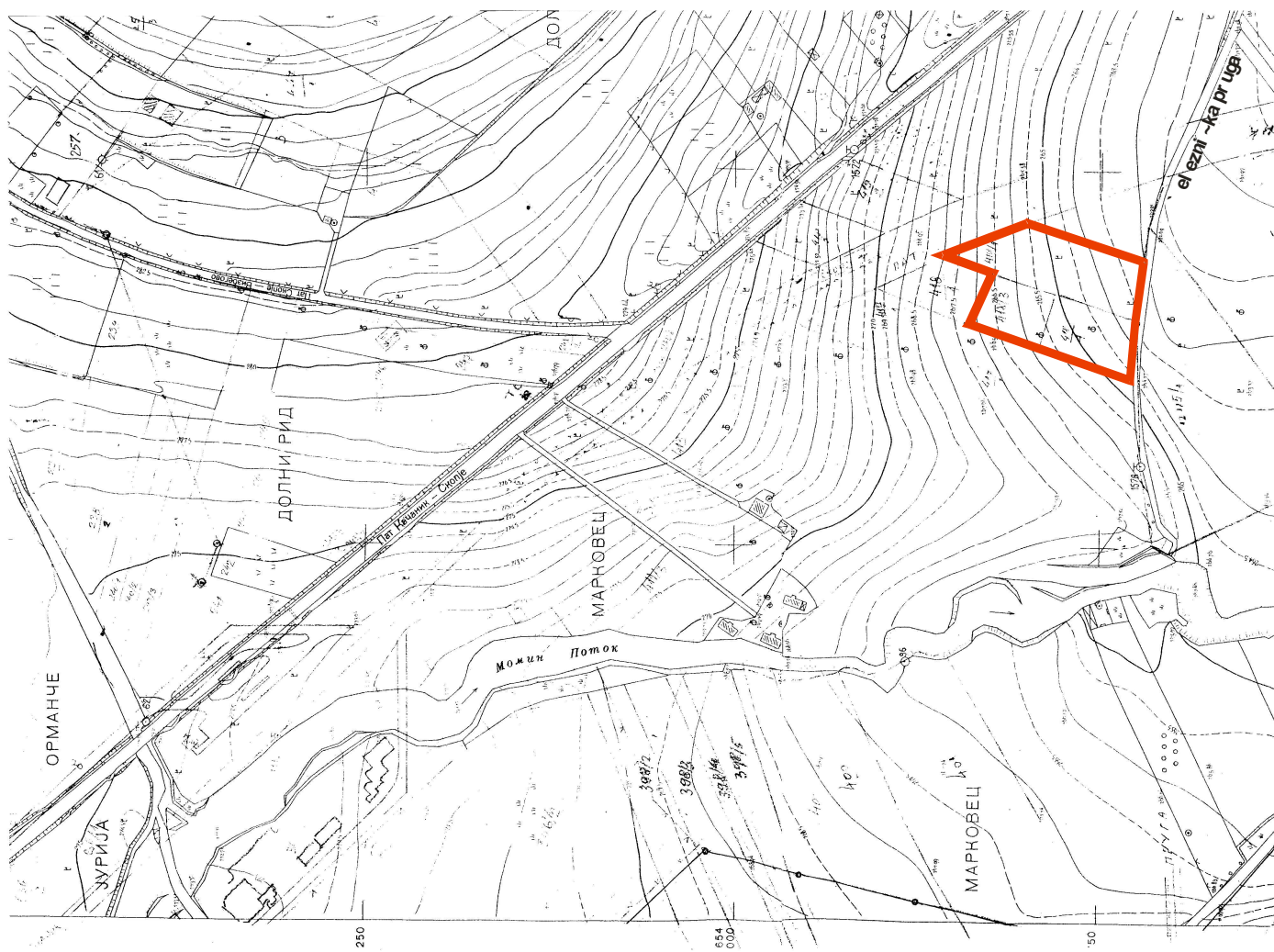
- 1.1 Операторот е овластен да изведува активности и/или поврзани активности наведени во Табела 1.1.1

Табела 1.1.1																														
Активност од Прилог 2 од УРЕДБАТА за определување на активности на инсталации за кои се издава интегрирана еколошка дозвола односно дозвола за усогласување со оперативен план и временски распоред за поднесување на барање за дозвола за усогласување со оперативен план.	Опис на наведената активност	Граници на наведената активност																												
3. Индустија на минерали (Прилог 2, точка 3.3.)	3.3. Стационарни бетонски бази со вкупен капацитет на силосите за бетон поголем од 50 m ³ ;	Активностите на инсталацијата ќе се одвиваат само во границите како што се прикажани во планот и Табела 1.2.1 и нема да го надмине проектираниот капацитет <table style="margin-left: auto; margin-right: auto;"> <tr> <td style="text-align: center;">Y</td> <td style="text-align: center;">X</td> </tr> <tr> <td colspan="2" style="text-align: center;">КП 418/3</td> </tr> <tr> <td style="text-align: center;">34148.13</td> <td style="text-align: center;">53839.36</td> </tr> <tr> <td style="text-align: center;">34183.12</td> <td style="text-align: center;">53822.84</td> </tr> <tr> <td style="text-align: center;">34130.29</td> <td style="text-align: center;">53792.47</td> </tr> <tr> <td style="text-align: center;">34168.75</td> <td style="text-align: center;">53780.83</td> </tr> <tr> <td colspan="2" style="text-align: center;">КП 419/1</td> </tr> <tr> <td style="text-align: center;">534193.68</td> <td style="text-align: center;">653853.74</td> </tr> <tr> <td style="text-align: center;">534208.55</td> <td style="text-align: center;">653819.79</td> </tr> <tr> <td style="text-align: center;">534200.04</td> <td style="text-align: center;">653792.60</td> </tr> <tr> <td style="text-align: center;">534190.04</td> <td style="text-align: center;">653762.12</td> </tr> <tr> <td style="text-align: center;">534160.95</td> <td style="text-align: center;">653758.34</td> </tr> <tr> <td style="text-align: center;">534163.73</td> <td style="text-align: center;">653766.17</td> </tr> <tr> <td style="text-align: center;">534179.75</td> <td style="text-align: center;">653812.97</td> </tr> </table>	Y	X	КП 418/3		34148.13	53839.36	34183.12	53822.84	34130.29	53792.47	34168.75	53780.83	КП 419/1		534193.68	653853.74	534208.55	653819.79	534200.04	653792.60	534190.04	653762.12	534160.95	653758.34	534163.73	653766.17	534179.75	653812.97
Y	X																													
КП 418/3																														
34148.13	53839.36																													
34183.12	53822.84																													
34130.29	53792.47																													
34168.75	53780.83																													
КП 419/1																														
534193.68	653853.74																													
534208.55	653819.79																													
534200.04	653792.60																													
534190.04	653762.12																													
534160.95	653758.34																													
534163.73	653766.17																													
534179.75	653812.97																													



Б - Дозвола за усогласување со оперативен план
ДПТУ "МАК-БЕТ" ДОО – с.Визбегово, Скопје

- 1.2 Активностите во условите 1.1.1 ќе се одвиваат само во границите на локацијата на инсталацијата, прикажана на планот и Табела 1.2.1



Б - Дозвола за усогласување со оперативен план
ДПТУ "МАК-БЕТ" ДОО – с.Визбегово, Скопје



Б - Дозвола за усогласување со оперативен план
ДПТУ "МАК-БЕТ" ДОО – с.Визбегово, Скопје

Табела 1.2.1	
Документ	Место во документацијата
Барање бр.17-1856/1 од 21.07.2008 год.	Прилози, Прилог 1

- 1.3 Согласно член 140 од Законот за животна средина доколку операторот не се придржува кон утврдените мерки, рокови и услови согласно оперативниот план, определени се посебни пенали во Додаток 3 на оваа Дозвола.
- 1.4 Операторот е должен да го плати годишниот надомест за поседување на Дозволата по истекот на календарската година во која Дозволата е издадена, и соодветно потоа за секоја наредна година по истекот на истата.
- 1.5 Оваа Дозвола е само за потребите на ИСКЗ согласно Законот за животна средина ("Службен весник на Република Македонија", бр.53/05, 81/05, 24/07, 159/08, 83/09, 48/10, 124/10, 51/11 и 123/2012 год.) и ништо од оваа Дозвола не го ослободува Операторот од обврските за исполнување на барањата и условите од другите закони и подзаконски акти.
- 1.6 Инсталацијата ќе работи, ќе се контролира, ќе се одржува и емисиите ќе бидат такви како што е наведено во оваа Дозвола. Сите програми кои треба да се извршат стануваат дел од оваа Дозвола.
- 1.7 Инсталацијата не смее да работи над капацитетот наведен во Барањето без согласност и писмено одобрение на Надлежниот орган.



2. Работа на инсталацијата

2.1 Техники на управување и контрола

- 2.1.1 Инсталацијата за која се издава дозволата согласно условите во Дозволата ќе биде управувана и контролирана онака како што е опишано во ИСКЗ барањето, или на друг начин договорен со Надлежниот орган во писмена форма.
- 2.1.2 Во инсталацијата за која се издава Дозволата ќе се врши контрола од страна на обучен персонал кој ќе биде целосно запознаен со условите од Дозволата.
- 2.1.3 Операторот ќе назначи лице кое ќе биде одговорно за прашање од животната средина кое ќе биде соодветно обучено и ќе врши обука на останатиот персонал.
- 2.1.4 Операторот ќе го извести Надлежниот орган за назначеното лице кое ќе биде одговорно за прашањата од областа заштита на животна средина.
- 2.1.5 Копија од оваа Дозвола, како и оние делови од Барањето кои се земени во предвид на оваа Дозвола ќе бидат достапни во секое време за секој вработен кој ја извршува работата за која се однесуваат некои од барањата во Дозволата.
- 2.1.6 Целиот персонал ќе биде целосно запознаен со оние аспекти од условите на Дозволата, кои се релевантни на нивните должности и ќе бидат поткрепени со соодветна обука и писмени оперативни инструкции за да се овозможи да ги извршуваат своите должности.
- 2.1.7 Операторот ќе достави копија од оваа дозвола до секој вработен чии должности се поврзани со некои услови на оваа Дозвола.
- 2.1.8 Операторот ќе воспостави и ќе одржува процедури за идентификување на потребите од обука и за обезбедување на соодветна обука за целиот персонал чија работа може да има значително влијание врз животната средина. Операторот е должен да чува записи од одржаните обуки.
- 2.1.9 Операторот ќе воспостави програма за подигање на јавна свест и обука за да се обезбеди дека јавноста може да добие информации во врска со состојбата на животната средина од Операторот во секое време.



- 2.2.0 Операторот ќе воспостави и одржува програма за одржување на целата инсталација и соодветна придружна опрема која ќе има ефект врз состојбата на животната средина, врз основа на инструкциите кои се издадени од страна на производителите/добавувачите или инсталаторите на опремата. Операторот јасно ќе ја лоцира одговорноста за планирање, управување и извршување на сите аспекти од оваа програма на соодветните вработени лица.



Б - Дозвола за усогласување со оперативен план
ДПТУ "МАК-БЕТ" ДОО – с.Визбегово, Скопје

2.2 Суровини (вклучувајќи и вода)

2.2.1 Операторот, согласно условите од дозволата, ќе користи суровини (вклучувајќи и вода) онака како што е опишано во документите наведени во Табела 2.2.1.1

Табела 2.2.1.1 : Суровини (вклучувајќи и вода)		
Опис	Документ	Дата кога е примено
Сив варовник Гранулати од: 0-4mm, 4-8 mm, 8-16 mm и од 16-32 mm	Барање бр. 17-1856/1 и Дополнување на Барањето бр.17-1856/4, Прилог IV,	21.07.2008 16.07.2009
Портланд цемент (3CaO.SiO ₂ и 2CaO. SiO ₂)	-//-	-//-
Адитив за бетон (Флуидинг)	-//-	-//-
Вода	-//-	-//-
Масло за подмачкување	-//-	-//-
Моторно масло	-//-	-//-
Хидраулично масло	-//-	-//-
Филтри за масло	-//	-//-
Гуми	-//-	-//-
Детергенти	-//-	-//-
Пасти за одмастување	-//-	-//-
Нафта	-//-	-//-
Електрична енергија	-//-	-//-



Б - Дозвола за усогласување со оперативен план
ДПТУ "МАК-БЕТ" ДОО – с.Визбегово, Скопје

- 2.2.2. Операторот ќе обезбеди безбедно чување на суровините и ќе се грижи за интегритетот на складиштето.
- 2.2.3. Сите садови, за чување на суровините ќе бидат јасно означени за да се знае нивната содржина.
- 2.2.4. Операторот во складиштето ќе има соодветен капацитет на опрема и/или соодветни апсорбциски материјали за да го задржат и апсорбираат било кое протекување во инсталацијата. Откако еднаш ќе се складира на соодветно место се до негово отстранување кое ќе се изврши во согласност со Надлежниот орган.

2.3. Ракување и складирање на отпадот

- 2.3.1. Операторот, согласно условите од Дозволата, ќе ракува и ќе го складира Отпадот онака како што е опишано во документите наведени во Табела 2.3.1.1 и Табела 2.3.1.2

Табела 2.3.1.1: Ракување и складирање на отпадот		
Опис	Документ	Дата кога е примено
Комунален отпад	Барање бр.17-1856/1 ,Прилог V, Табела; Дополнување на Барањето бр.17-1856/4	21.07.2008 16.07.2009
Метален отпад (метални буриња)	-//-	-//-
Отпаден мил од таложници (талог од бетон при перење на опрема)	-//-	-//-
Отпадни масла	-//-	-//-
Отпадни гуми, каиши, филтри за масло	-//-	-//-

Б - Дозвола за усогласување со оперативен план
ДПТУ "МАК-БЕТ" ДОО – с.Визбегово, Скопје

Табела 2.3.1.2: Отпад складиран на самата локација			
Опис на отпадот	Место за складирање на самата локација	Начин на складирање	Услови на складирање
Комунален отпад	Дворно место на инсталацијата	Одложување во метални контејнери	Внатрешно контролирана област – достапна за овластени лица (од инсталацијата)
Метален отпад (метални буриња)	На одредено место во дворот на инсталацијата	Со одложување	-//-
Отпаден мил од таложници (талог од бетон при перење на опрема)	Се депонира на одредено место за ваков вид на отпад	Со одложување	-//-
Отпадни масла	На одредено место во инсталацијата – под настрешница	Во метални буриња	-//-
Отпадни гуми, каиши, филтри за масло	Се собираат на одредено место во дворот на инсталацијата	Со одложување	-//-

2.3.2 Отпадот ќе се складира на место посебно определено за тоа, соодветно заштитено против прелевање и истекување на течностите. Отпадот јасно ќе се означи и соодветно ќе се оддели.

2.3.3 На внатрешната патна мрежа и работниот простор нема да има отпадоци. Во рамки на работните процедури, операторот ќе вклучи чистење на локацијата и елиминација на изворите на отпадоци.

2.4 Преработка и одлагање на отпад

- 2.4.1 Операторот, согласно условите во Дозволата, ќе го преработува и одлага отпадот како што е опишано во документите наведени во Табела 2.4.1.1

Табела 2.4.1.1.: Искористување и отстранување на отпадот		
Опис	Документ	Дата кога е примено
Прилог V	Барање бр. 17-1856/1; Дополнување на Барањето бр. 17-1856/4	21.07.2008 16.07.2009

- 2.4.2 Во границите на инсталацијата смее да се одлага исклучиво инертен отпад и отпад.
- 2.4.3 Отпадот кој се испраќа надвор од инсталацијата за рециклирање и одлагање ќе се транспортира само од страна на овластено лице на начин кој нема да има штетно влијание по животната средина во согласност со соодветните национални и европски законски регулативи и протоколи.
- 2.4.4 За активностите кои се поврзани со операции за управување со отпад на локацијата ќе се води целокупна евиденција, која ќе биде достапна за инспекција од страна на овластени лица на Надлежниот орган во секое време. Оваа евиденција треба да содржи минимум од следниве детали:
- Имиња на превземачот и транспортерите на отпад;
 - Името на лицата кои се одговорни за крајното одлагање/рециклирање на отпадот;
 - Крајна дестинација на отпадот;
 - Писмена потврда од приемот и одлагањето/рециклирањето на отпадот за било какви опасни материи кои се пратени надвор од локацијата;
 - Тонажи и МК код за отпадните материи.



2.5 Спречување и контрола на хаварии

2.5.1 Операторот, согласно условите во дозволата. Ќе ги спречи и ограничи последиците од хаварии, онака како што е опишано во документите наведени во Табела 2.5.1.1, или на друг начин писмено договорен со Надлежниот орган.

Табела 2.5.1.1. : Спречување и контрола на несакани дејствија		
Опис	Документ	Дата кога е примено
Прилог XIII	Барање бр.17-1856/1	21.07.2008

2.5.2 Во случај на несреќа операторот веднаш треба да:

- Го изолира изворот на било какви емисии;
- Спроведе непосредна истрага за да се идентификува природата, изворот и причината на било која емисија која произлегува од тоа;
- Го процени загадувањето на животната средина, ако го има предизвикано со инцидентот;
- Го забележи датумот на несреќата;
- Го известува надлежниот орган и другите релевантни власти.

2.5.3 Операторот треба да достави предлог за одобрување до надлежниот орган во рок од еден месец од несреќата која се случила или на друг начин договорен со Надлежниот орган. Предлогот има за цел да:

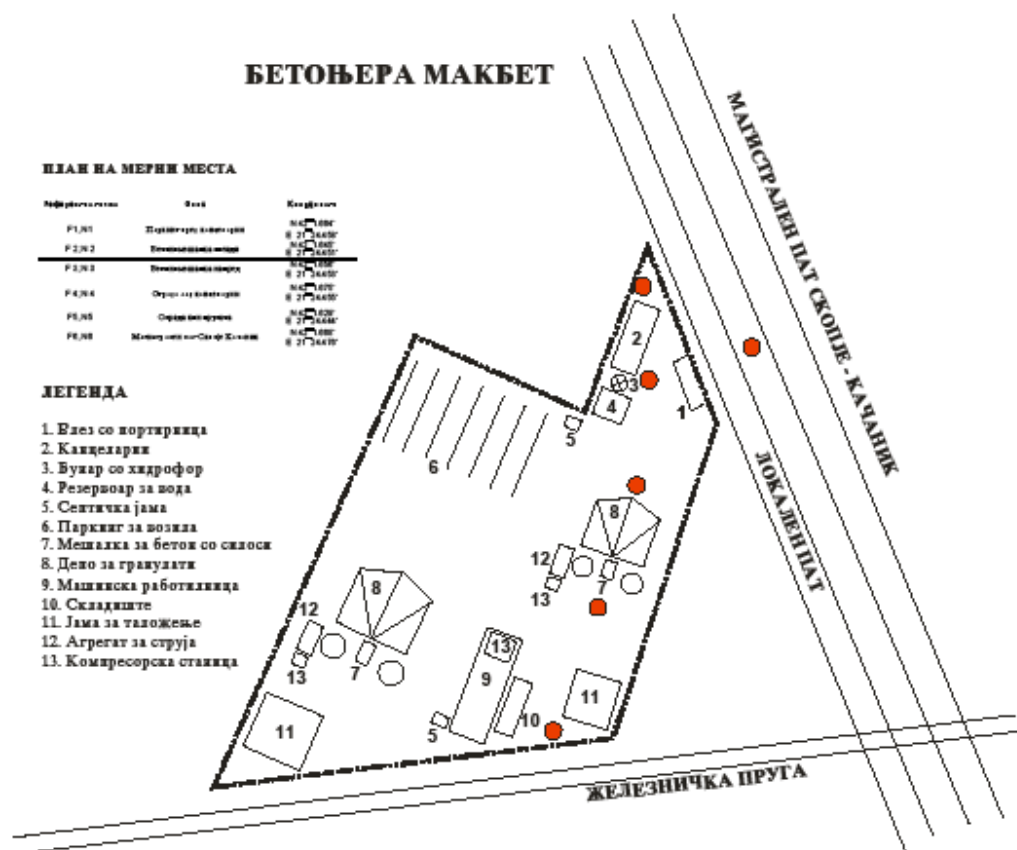
- Идентификува и постави мерки за да се избегне повторно случување на несреќата и
- Идентификува и постави било какви активности за санација.

2.6 Мониторинг

2.6.1 Операторот, согласно условите во Дозволата, ќе изведува мониторинг ќе го анализира и развива истиот како што е опишано во документите наведени во Табела 2.6.1.1 и Мапа XI.3



XI.3 Мапа на локацијата со означени точки на мониторинг



Б - Дозвола за усогласување со оперативен план
ДПТУ "МАК-БЕТ" ДОО – с.Визбегово, Скопје

Табела 2.6.1.1. : Мониторинг		
Опис	Документ	Дата кога е примено
Поглавје XI	Барање бр. 17-1856/1	21.07.2008

- 2.6.2 Операторот ќе обезбеди :
- а безбеден и постојан пристап до мерните места, за да се овозможи земањето примероци/мониторингот да биде изведено во релација со точките на емисија наведени во Додаток 2, освен ако не е поинаку наведено во Додатокот, и
 - б безбеден пристап до други точки на земање примероци/мониторинг, кога тоа ќе го побара Надлежниот орган.
- 2.6.3 Земањето примероци и анализите ќе се изведува според ISO стандардите.
- 2.6.4 Операторот ќе обезбеди опрема за земање на примероци и мониторинг на прашината и истата ќе биде инсталирана на соодветно место и подготвена за употреба во секое време.
- 2.6.5 Со опремата за мониторинг треба соодветно да се ракува и истата да се одржува како што е потребно.
- 2.6.6 Се задолжува ДПТУ "МАК - БЕТ" ДОО, с.Визбегово-Скопје редовно да доставува Извештај од извршените мерења од Мониторингот што може да го врши било која овластена лабораторија акредитирана за мерења на бараните параметри. Извештаите треба по службен пат редовно да се доставуваат до Град Скопје, Секторот за заштита на животната средина и природата.
- 2.6.7 Фреквенцијата, методите и обемот на мониторинг, начинот на земање на примероци и анализа ќе се извршуваат како што е наведено во оваа Дозвола или може да се изменат во согласност со Надлежниот орган кој ќе ја следи проценката на доставените резултати.

2.7 Престанок со работа

2.7.1 Операторот, согласно условите во Дозволата, ќе обезбеди услови за престанок на работата на инсталацијата како што е опишано во документите наведени во Табела 2.7.1.1, или на друг начин договорен со Надлежниот орган на писмено.

Табела 2.7.1.1. Престанок со работа		
Опис	Документ	Дата кога е примено
Поглавје XIV	Барање бр.17-1856/1	21.07.2008

2.7.2 Операторот во рок од 24 месеци треба да подготви детален план со финансиски импликации за престанок на работа на инсталацијата или нејзино затварање во целост.

2.7.3 Планот минимум треба да содржи :

- Изјава за обемот на планот;
- Критериуми кои дефинираат успешен престанок со работа на активностите или на дел од нив, кој обезбедува минимум влијанија врз животната средина;
- Програма за постигнување на наведените критериуми;
- Финансиски детали за планот и како тие ќе бидат обезбедени.

2.7.4 Операторот ќе обезбеди јасна и детална проценка на ризикот од еколошка одговорност што ќе ги опфати одговорностите/обврските од минатите и сегашните активности. Оваа проценка ќе ги вклучи одговорностите/обврските и трошоците за исполнување на планот за управување со ризикот по затворање на инсталацијата.

2.8 Инсталации со повеќе оператори

2.8.1 Со инсталацијата за која се издава Дозволата управува само еден оператор или:

Оваа Дозвола е валидна само за оние делови од инсталацијата што се означени на мапата и Табела 1.2.1. од оваа Дозвола.



3. Документација

- 3.1 Документацијата ќе содржи податоци за :
- секоја неисправност, дефект или престанок на работата на постројката, опремата или техниките (вклучувајќи краткотрајни и долготрајни мерки за поправка) што може да има, имало или ќе има влијание на перформансите за животна средина што се однесуваат на инсталацијата за која се издава Дозволата. Овие записи ќе бидат чувани во дневникот воден за таа цел;
 - целиот спроведен мониторинг и земањето примероци и сите проценки и оценки направени на основа на тие податоци.
- 3.2 Документацијата од 3.1 ќе биде достапна за инспекција од страна на Надлежниот орган во било кое пристојно време и тоа .:
- 3.3 Копија од било кој специфициран или друг документ ќе му биде доставен на Надлежниот орган на негово барање и без надокнада.
- 3.4 Специфицираните и другите документи треба :
- да бидат читливи;
 - да бидат направени што е можно побрзо;
 - да ги вклучат сите дополнувања и сите оригинални документи кои можат да се приложат.
- 3.5 Операторот е должен специфицираната и другата документација да ја чува најмалку пет години вклучувајќи го и престанокот со работа на инсталацијата.
- 3.6 Копија од било кој специфициран или друг документ ќе му биде доставен на Надлежниот орган на негово барање без надокнада.
- 3.7 За целиот примен или создаден отпад во инсталацијата за која што се издава Дозволата, операторот ќе има документација (и ќе ја чува најмалку пет години вклучувајќи го и престанокот со работа на инсталацијата) за:
- Најдобра проценка на количината создаден отпад;
 - Трасата на транспорт за одлагање;
 - Најдобра проценка на количината отпад испратен на преработка;
 - Количината на отпадот (изразена во тони) испратен надвор од локацијата за одложување/рециклирање според Листата на видови на отпад;
 - Имиња на лице/фирма задолжено за транспорт на отпад, како и детали околу добиената дозвола за собирање;

Б - Дозвола за усогласување со оперативен план
ДПТУ "МАК-БЕТ" ДОО – с.Визбегово, Скопје

- Детали за крајната дестинација на одложување/рециклирање на отпад и нејзината соодветност да го прифати упатениот отпад;
 - Писмена потврда за прифаќање и одлагање/преработка на опасен отпад кој е испратен надвор од локацијата;
 - Количините и означување на типовите на отпад кои се рециклираат или одложуваат на локацијата, според Листата на видови отпад ("Сл.весник на РМ", бр.100/05).
- 3.8 Операторот на инсталацијата за која што се издава Дозволата ќе направи записник, доколку постојат жалби или тврдења за нејзиното влијание врз животната средина. Во записникот треба да стои датум и време на жалбата, како и краткото резиме доколку имало било каква истрага по таа основа и резултати од истата. Таквите записи треба да бидат чувани во дневник за таа цел и ќе го извести Надлежниот орган во рок од 24 часа.
- 3.9 Операторот е должен да ги чува следниве документи на локацијата :
- Дозволи поврзани со инсталацијата;
 - Записи од сите прибирања на примероци за анализи, мерења, испитувања, калибрирања и одржување кое е извршено во согласност со барањата на оваа Дозвола и целиот мониторинг кој се поврзува со перформансите во однос на животната околина на инсталацијата;
 - Целата кореспонденција со Надлежниот орган.
- 3.10 Операторот ќе води записи за секој инцидент. Овој запис треба да вклучува детали за природата, обемот и влијанието на инцидентот, како и причините што довеле до него. Евиденцијата треба да ги вклучува и превземените корективни мерки за да се управува со инцидентот, да се минимизира генерираниот отпад и ефектот врз животната средина и да се избегне негово повторно случување. Операторот треба што е можно побрзо по известувањето за инцидентот, да му поднесе евиденција за инцидентот на Надлежниот орган.



4. Редовни извештаи

- 4.1 Сите извештаи и известувања што ги бара оваа Дозвола, операторот ќе ги испраќа до Надлежниот орган за животна средина.
- 4.2 Операторот ќе даде извештај за параметрите од Табела Д2 во Додаток 2 :
- а во однос на наведените емисиони точки;
 - б за периодите за кои се однесуваат извештаите наведени во Табела Д2 од Додаток 2 и за обликот и содржината на формуларите, операторот и надлежниот орган ќе се договорат за време на преговорите;
 - в давањето на податоци за вакви резултати и проценки како што може да биде барано од страна на формуларите наведени во тие Табели ;
 - г испраќање на извештај до Надлежниот орган во рок од 14 дена од предвидениот рок;
 - д сите извештаи ќе бидат потпишани од страна на назначено овластено лице од инсталацијата.



5. Известувања

- 5.1 Операторот ќе го извести Надлежниот орган без одложување :
- а** кога ќе забележи емисија на некоја супстанција која го надминува лимитот или критериумот на оваа Дозвола, наведен во врска со таа супстанција;
 - б** кога ќе забележи фугитивна емисија што предизвикала или може да предизвика загадување, освен ако емитираната количина е многу мала да не може да предизвика загадување ;
 - в** кога ќе забележи некаква неисправност, дефект или престанок на работата на постројката или техниките, што предизвикало или има потенцијал да предизвика загадување;
 - г** било какво несакано дејство што предизвикало или има потенцијал да предизвика загадување.
- 5.2 Операторот ќе даде писмено известување што е можно побрзо,за секое од следниве:
- а** перманентен престанок на работата на било кој дел или целата инсталација, за која се издава Дозволата;
 - б** престанок на работата на некој дел или целата инсталација за која се издава Дозволата, со можност да биде подолг од 1 година;
 - в** повторно стартување на работата на некој дел или целата инсталација за која што се издава Дозволата, по престанокот по известување според 5.3 (б).
- 5.3 Операторот ќе даде писмено известување во рок од 14 дена пред нивното појавување, за следниве работи:
- а** било каква промена на трговското име на Операторот, регистарско име или адресата на регистарската канцеларија;
 - б** промена на податоците за холдинг компанија на операторот (вклучувајќи и податоци за холдинг компанијата кога операторот станува дел од неа) ;
 - в** за активности кои операторот оди во стечај склучува доброволен договор или е оштетен.



6. Емисии

6.1 Емисии во воздух

6.1.1 Емисиите во воздух од точката(ите) на емисија ќе потекнуваат само од извор(и) прикажани во документите наведени во Табела бр.6.1.1.1

Табела 6.1.1.1		
Опис	Документ	Дата кога е примено
Поглавје VI	Барање бр.17-1856/1; Дополнување на Барањето бр. 17-1856/6.	21.07.2008 07.06.2010

6.1.2 Операторот ќе врши редовен мониторинг на амбиентниот воздух на начин претставен во документот Барање за добивање дозвола за усогласување со оперативен план бр.17-1856/1 ,Прилог XI.

Табела 6.1.2а: Фугитивна емисија на прашина (резултати од извршени мерења во ноември 2002 г.)

Мерни места	Концентрации на прашина со примеси на цемент (mg/m^3)	ГВЕ (mg/m^3)	Фреквенција на мониторинг
Покрај канцелариите	2,0	5	Двапати годишно (на шест месеци)
Зад бетономешалка	2,5		
Пред бетономешалка	3,0		
Ограда позади канцелариите	2,0		
Ограда кон пругата	2,0		
Покрај Качанички пат	2,5		



Б - Дозвола за усогласување со оперативен план
ДПТУ "МАК-БЕТ" ДОО – с.Визбегово, Скопје

Табела 6.1.2б: Фугитивна емисија на прашина (резултати од извршени мерења во 28.04. 2010 г.)

Мерни места	Концентрации на прашина со примеси на цемент(mg/m^3)	ГВЕ (mg/m^3)	Фреквенција на мониторинг
Покрај канцелариите	2,0	5	Двапати годишно (на шест месеци)
Зад бетономешалка	4,5		
Пред бетономешалка	4,8		
Ограда позади канцелариите	2,5		
Ограда кон пругата	3,5		
Покрај Качанички пат	3,0		

6.1.3 Операторот ќе врши мониторинг на параметрите наведени во Табела 6.1.2а и Табела 6.1.2б, на точките на емисија и најмалку со динамика наведена во Табелите.

6.1.4 Операторот ќе врши редовно прскање со вода на складираната суровина особено на гранулатот со димензии од 0-4 mm.

6.1.5 Операторот ќе обезбеди карта со емисиони точки и координати на мерните места.

6.2 Емисии во почва

6.2.1 Нема емисии во почва. Барање за добивање Дозвола за усогласување со оперативен план бр. 17-1856/1 од 21.07.2008 година, Прилог VIII.

6.2.2 Операторот ќе го извести Надлежниот орган за секоја непредвидена емисија во почвата.

6.3 Емисии во вода (различни од емисиите во канализација)

6.3.1 Емисиите во површинските води кои потекнуваат од технолошкиот процес прикажани се во документите наведени во Табела 6.3.1.1 и Табела 6.3.1.2



Б - Дозвола за усогласување со оперативен план
ДПТУ "МАК-БЕТ" ДОО – с.Визбегово, Скопје

Табела 6.3.1.1 Емисии во води		
Опис	Документ	Дата кога е примено
Поглавје VII	Барање бр. 17-1856/1	21.07.2008
	Дополнување на Барање бр.17-1856/4	16.07.2009
	Дополнување на Барање бр.17-1856/6	07.06.2010



Б - Дозвола за усогласување со оперативен план
ДПТУ "МАК-БЕТ" ДОО – с.Визбегово, Скопје

Табела 6.3.1.2: Емисии во површински води			
Параметар	Дозволени концентрации	После третирање	Фреквенција на мониторинг
Отпадна вода – м.м.бр.1 Од мешалка на бетонска база	10.05.2010 год.		двапати годишно (на 6 месеци)
рН	6,5 - 9,0	6,0	-//-
Температура, Т (°C)	30	15,5	-//-
Хемиска потрошувачка на кислород, НРК(mg O ₂ /l)	125	7,8	-//-
ВРК ₅ (mg O ₂ /l)	25	5,7	-//-
Суспендирани материи (mg/l)	35	28	-//-
Вкупен сув остаток на 105 °C(mg/l)	/	241	-//-
Боја	Без	Слабо забележлива	-//-
Мирис	Без	Без мирис	-//-
Таложeње на материи (ml/lh)	0,5	/	-//-
Тешко запаливи липофилни материи (вкупно масла и масти),mg/l	20	/	-//-
Анјонски детергенти(mg/l)	1	/	-//-
Нејонски детергенти(mg/l)	1	/	-//-
Катјонски детергенти(mg/l)	0,2	/	-//-
Отпадна вода-м.м.бр.2 Од миeње на миксери	10.05.2010 год.		двапати годишно (на 6 месеци)
рН	6,5 – 9,0	6,5	-//-
Т (°C)	30	16,3	-//-
ВРК ₅ (mg O ₂ /l)	25	7,9	-//-
НРК(mg O ₂ /l)	125	11,6	-//-
Вкупен сув остаток на 105 °C(mg/l)	/	487	-//-
Суспендирани материи (mg/l)	35	53	-//-
Боја	Без	Слабо забележлива	-//-



Б - Дозвола за усогласување со оперативен план
ДПТУ "МАК-БЕТ" ДОО – с.Визбегово, Скопје

Мирис	Без	Без мирис	-//-
Таложење на материи (ml/lh)	0,5	/	-//-
Тешко запаливи липофилни материи (вкупно масла и масти),mg/l	20	/	-//-
Анјонски детергенти(mg/l)	1	/	-//-
Нејонски детергенти(mg/l)	1	/	-//-
Катјонски детергенти(mg/l)	0,2	/	-//-

6.3.2 Операторот ќе обезбеди Водно право, за користење на бунарска вода и испуштање отпадни води во водни тела, согласно Законот за води ("Службен весник на РМ" бр.87/08, 06/09, 161/09 и 83/2010 година), и ќе го извести Надлежниот орган.

6.4 Емисии во канализација

6.4.1 Нема директни емисии на отпадна вода во канализација бидејќи нема канализациона мрежа. Отпадната вода која се создава заради хигиенските и санитарните потреби на вработените преку санитарен чвор се испушта во септичка јама, која се празни на одредено време од страна на јавно комунално претпријатие.

Табела 6.4.1.1 Емисии во канализација		
Опис	Документ	Дата кога е примено
Поглавје VII	Барање бр. 17-1856/1	21.07.2008
	Дополнување на Барање бр.17-1856/6	07.10.2010

6.5 Емисии на топлина

6.5.1 Нема термално испуштање кое ќе има влијание врз животната средина.

Б - Дозвола за усогласување со оперативен план
ДПТУ "МАК-БЕТ" ДОО – с.Визбегово, Скопје

6.6 Емисии на бучава

- 6.6.1 Емисиите на бучава од локацијата треба да бидат во согласност со стандардите пропишани со националното законодавство (Одлука за утврдување во кои случаи и под кои услови се смета дека е нарушен мирот на граѓаните од штетна бучава-Службен весник на РМ бр.1 од 01.01.2009 година и Правилник за локациите на мерни станици и мерни места-Службен весник на РМ бр.120 од 23.09.2008 година, Табела 6.6.1.1 и Табела 6.6.1.2).

Табела 6.6.1.1.: Емисии на Бучава dB (A)			
	Преку ден	Преку ноќ	Се однесува на
Подрачје од IV степен	70	60	ДПТУ "МАК-БЕТ" ДОО Скопје

Табела 6.6.1.2: Емисии на бучава (dB)			
Датум на мерење: 14.05.2010 година			
Референтна точка/извор	Опрема за мерење	Интензитет на бучава (dB)	ГВ(dB)
N1/на влезот во инсталацијата	Тип CIRRUS модел CR831C	54,5	70
N2/непосредна близина на бетономешалката		59,1	70

- 6.6.2 Оценка на амбиенталната бучава-измерено ниво на бучава од бетономешалката пред полнење на миксерот. Табела 6.6.2.1

Табела 6.6.2.1.: Оценка на амбиенталната бучава dB (A)			
Референтни точки	Национален координатен систем (5N, 5E)	Нивоа на звучен притисок (dB)	
		Leq(dBA) ден/ноќ	ГВ(dBA) ден/ноќ
Граници на локацијата		Инсталација не е активна ноќе	
AN1	N:42,1664 E:21,24458	69	70/60
AN2	N:42,1645 E:21,24451	72	70/60
AN3	N:42,1656 E:21,24453	82	70/60
AN4	N:42,1675 E:21,24455	71	70/60
AN5	N:42,1629 E:21,24444	76	70/60
AN6	N:42.1668 E:21.24476	85	70/60

Б - Дозвола за усогласување со оперативен план
ДПТУ "МАК-БЕТ" ДОО – с.Визбегово, Скопје

6.6.3 Оценка на амбиенталната бучава-измерено ниво на бучава од бетономешалката за време на полнење на миксерот. Табела 6.6.2.2

Референтни точки	Национален координатен систем (5N, 5E)	Нивоа на звучен притисок (dB)	
		Leq(dBA) ден/ноќ	ГВ(dBA) ден/ноќ
Граници на локацијата		Инсталацијата не е активна ноќе	
AN1	N:42,1664 E:21,24458	72	70/60
AN2	N:42,1645 E:21,24451	81	70/60
AN3	N:42,1656 E:21,24453	83	70/60
AN4	N:42,1675 E:21,24455	75	70/60
AN5	N:42,1629 E:21,24444	79	70/60
AN6	N:42.1668 E:21.24476	87	70/60

6.6.4 Операторот ќе врши редовен мониторинг (**еднаш годишно**) на нивото на емисија на бучава на мерни места представени во документот: Барање за добивање дозвола за усогласување со оперативен план бр.17-1856/1, Прилог XI. Добиените резултатати ќе ги доставува редовно до Надлежниот орган.

6.6.5 Нивото на емисиите од бучавата нема да ја надминат границата од 70 dB (надвор од локацијата на инсталацијата), согласно пропишаната граница на дозволена бучавост согласно Одлуката за утврдување во кои случаи и под кои се смета нарушен мирот на граѓаните од штетна бучава ("Сл. Весник на РМ" бр.1 од 01.01.2009 година).

6.7 Емисии од вибрации

- 6.7.1 Од инсталацијата нема извори на вибрации кои влијаат на животната средина:-Барање за добивање Дозвола за усогласување со оперативен план бр.17 – 1856/1 од 21.07.2008 година, Прилог X.



7. Пренос од пречистителна станица за отпадни води

8. Оперативен план

- 8.1 Операторот ќе ги спроведе договорените мерки наведени во Табела 8.1.1, заклучно со датумот наведен во таа табела и ќе испрати писмено известување до Надлежниот орган за датумот кога било комплетирана секоја мерка, во рок од 14 дена од завршувањето на секоја од тие мерки.



Б - Дозвола за усогласување со оперативен план
ДПТУ "МАК-БЕТ" ДОО – с.Визбегово, Скопје

Табела 8.1.1.: Оперативен план		
Ознака	Мерка	Датум на завршување
8.1	<p>Активност бр.1 Фаза 1: Асфалтирање на внатрешната патна мрежа и платото за готови производи. Фаза 2: Инсталирање на распрскувачи на вода на критичните точки. Фаза 3: Пошумување и зазеленување на површини на самата локација. Вредност на инвестицијата е 1.107.000,00 денари</p>	Реализирана
8.2	<p>Активност бр.2 Подобрување на енергетската ефикасност. - Вградување на кондензаторски батерии и максиграф; - Вградување на електронска регулација на брзина на мотори Вредност на инвестицијата е 492.000,00 ден</p>	Реализирана
8.3	<p>Активност бр.3 Воведување на мониторинг на емисии на респирабилна прашина, бучава и квалитет на подземни води на местата за земање определени во предложениот мониторинг и местата за земање на примероци. Поглавје XI од Барањето. Вредност на инвестицијата е 61.500,00 ден</p>	Реализирана
8.4	<p>Активност бр.4 Изградба на две бетонски јами со соодветна инфраструктура за таложење на остатоците од бетон од перење на платото и возниот парк. Вредност на инвестицијата е 615.000,00 ден</p>	31.12.2014 г.
8.5	<p>Активност бр.5 Изведување на нова мрежа за атмосферски води и води од перење на платото и сообраќајниците на локацијата. Вредност на инвестицијата е 738.000,00 ден</p>	31.12.2013 г.

8.2 Операторот ќе го спроведува оперативниот план кој е составен дел на барањето онака како што е писмено договорено со Надлежниот орган.



9. Договор за промени во пишана форма

- 9.1.1 Кога својството или како што е друго договорено напишано се користи со услов од дозволата, операторот ќе бара таков договор на следниот начин:
- а Операторот ќе и даде на Надлежниот орган писмено известување за деталите на предложената промена, означувајќи го релевантниот(те) дел(ови) од оваа Дозвола и
 - а Ваквото известување ќе вклучува проценка на можните влијанија на предложената промена (вклучувајќи создавање отпад) како ризик за животната средина од страна на инсталацијата за која се издава Дозволата.
- 9.1.2 Секоја промена предложена според условот 10.1. и договорена писмено со надлежниот орган, може да се имплементира само откако операторот му даде на Надлежниот орган претходно писмено известување за датата на имплементација на промената. Почнувајќи од тој датум, операторот ќе ја управува инсталацијата согласно таа промена и за секој релевантен документ што се однесува за тоа, дозволата ќе мора да се дополнува.
- 9.1.3 Сите позначајни промени во инсталацијата или работите поврзани со неа, а кои се од типот на :
- Материјална промена или зголемување на:
 - Природата или количината на било која емисија
 - Системите за намалување/третман или преработка
 - Опсег на процесите што се извадуваат
 - Горивата, суровините, меѓупродуктите, продуктите или создадениот отпад, или
 - Било какви промени :
- Инфраструктурата на управување со локацијата или контрола на несакано еколошко влијание врз животната средина.
- Ќе се изведуваат или ќе започнат со претходно известување за тоа и во договор со Надлежниот орган.

10. Додаток 1

10.1 Писмена потврда за условот 5.1 (известувања), согласно условот 5.2

Овој Додаток ги прикажува информациите што операторот треба да ги достави до Надлежниот орган за да го задоволи условот 5.2 од оваа Дозвола.

Мерните единици користени во податоците прикажани во делот А и Б треба да бидат соодветни на условите на емисијата. Онаму каде што е можно, да се направи споредба на реалната емисија и дозволените граници на емисијата.

Ако некоја информација се смета за доверлива, треба да биде одделена од оние што не се доверливи, поднесена на одделен лист заедно со барање за комерцијална доверливост во согласно со Законот за животна средина.

Потврдата треба да содржи

Дел А

- Име на операторот.
- Број на дозвола.
- Локација на инсталацијата.
- Датум на доставување на податоци.
- Време, датум и локација на емисијата.
- Карактеристики и детали на емитираната(ите) супстанција(и), треба да вклучува :
- Најдобра проценка на количината или интензитетот на емисија, и времето кога се случила емисијата.
- Медиум на животната средина на кој што се однесува емисијата.
- Превземени или планирани мерки за стопирање на емисијата

Дел Б

- Други попрецизни податоци за предметот известен во Делот А
- Превземени или планирани мерки за спречување за повторно појавување на истиот проблем.
- Превземени или планирани мерки за исправување, лимитирање или спречување на загадувањето или штетата на животната средина што може да се случи како резултат на емисијата.
- Датуми на сите известувања од Делот А за време на претходните 24 месеци.
- Име Пошта.....
- Потпис Датум
- Изјава дека потпишаниот е овластен да потпишува во име на операторот.



11. Додаток 2

11.1 Извештаи за податоците од мониторингот

Параметрите за кои извештаите ќе бидат направени, согласно условите 4.2 од оваа Дозвола, се наведени подолу

Табела Д2: Извештаи за податоците од мониторингот			
Параметар	Точка на емисија	Период за давање извештаи	Почеток на периодот
Мониторинг на емисии во атмосферата (фугитивна емисија на прашина)	Утовар и истовар на гранулати од камион и кога миксерот го меша бетонот. (A1;A2; A3;)	двапати годишно	По добивање на Дозволата
Мониторинг на емисии на отпадна вода	Собирна јама бр.1 и јама бр.2. (SW1; SW2;)	двапати годишно	По добивање на Дозволата
Мониторинг на нивото на емисија од бучава	AN1; AN2; AN3; AN4; AN5; AN6.	еднаш годишно	По добивање на Дозволата
Евиденција на инциденти	На место на инцидентот	Во рок од 24 часа од настанот на инцидентот	Во рок од 24 часа од настанот на инцидентот



Додаток 3

12.1 Пенали како мерка за исполнување на обврските од Дозволата

Со овој Додаток се утврдуваат пенали како мерка за исполнување на обврските до Дозволата за усогласување со оперативниот план на операторот на инсталацијата издадена од Градоначалникот на Град Скопје, и се определува висина на пеналите во случај на неисполнување на обврските од оперативниот план кој е составен дел од дозволата.

12.2 Определување на пенали

1. Операторот на инсталацијата е должен да ги исполни сите услови, мерки и временски рокови пропишани во Дозволата, како и мерките со временските рокови пропишани во оперативниот план кој е составен дел на Дозволата.
2. Надлежниот орган како мерка за реализација на оперативниот план определува пенали во висина од 120% од висината на трошоците за спроведување на една фаза од оперативниот план со средна вредност.
Една фаза од оперативниот план одговара на една календарска година.
3. Операторот ќе ги спроведува договорените мерки наведени во Дозволата за усогласување со оперативен план и е должен придржувајќи се на временските рамки писмено да го извести Надлежниот орган, во рок од 14 дена по извршување на секоја од пропишаните мерки.
4. Надлежниот орган е должен по завршувањето на секоја календарска година преку овластен инспектор за животна средина да изврши инспекциски надзор кој ќе утврди дали условите и мерките во дозволата се спроведени од страна на операторот на инсталацијата.
Доколку утврди неисполнување на обврските од страна на операторот на инсталацијата согласно оперативниот план, овластениот инспектор ќе донесе решение со што ќе го задолжи операторот да постапи согласно оперативниот план.

12.3 Присилна наплата

1. Надлежниот орган по конечност на решението во управна постапка ќе спроведе постапка за извршување на пеналите согласно Законот за извршување и ќе спроведе присилна наплата во согласност со определената висина на пеналите.
2. Доколку не се исполнат и спроведат условите пропишани во Дозволата, ќе се изврши присилно извршување од сметката или имотот на операторот на инсталацијата, поради наплата на доспеана, а не наплатена обврска како и трошоците во постапката.
3. По спроведеното присилно извршување средствата од 20% добиени по овој основ се приход на Град Скопје, а средствата од 100% надлежниот орган ќе ги користи за набавка на средства кои се потребни за исполнување на мерките по оперативниот план на операторот и за други активности веќе предвидени во дозволата на операторот на инсталацијата.

