



Град Скопје

**ДОЗВОЛА**  
**за усогласување со оперативен план**

**“ЈУ од областа на здравството за потребите на  
ЈЗУ Универзитетски клиника, Завод и Ургентен  
центар - Скопје“ (Главна котлара) – Скопје**

**ул.„Водњанска“, бр.17  
1000 Скопје**

---

Дозвола бр. 08/17- 2929/11

## Содржина

<b>Вовед</b> .....	3
<b>Краток опис на инсталацијата регулирана со оваа дозвола</b> .....	4
<b>Комуникација</b> .....	6
<b>Доверливост</b> .....	7
<b>Промени во дозволата</b> .....	8
Преглед на барани и доставени документи.....	9
<b>Нацрт Дозвола за усогласување со оперативен план</b> .....	10
<b>1.Услови</b> .....	11
1.1 Инсталација за која се издава дозволата.....	11
<b>2.Работа на инсталацијата</b> .....	14
2.1 Техники на управување и контрола.....	14
2.2 Суровини (вклучувајќи и вода).....	16
2.3 Ракување и складирање на отпад.....	18
2.4 Преработка и одлагање на отпад.....	20
2.5 Спречување и контрола на хаварии.....	21
2.6 Мониторинг.....	22
2.7 Престанок со работа.....	23
2.8 Инсталации со повеќе оператори.....	23
<b>3. Документација</b> .....	24
<b>4. Редовни извештаи</b> .....	26
<b>5. Известувања</b> .....	27
<b>6. Емисии</b> .....	28
6.1 Емисии во воздух.....	28
6.2 Емисии во почва.....	31
6.3 Емисии во вода (различни од емисии во канализација).....	31
6.4 Емисии во канализација.....	31
6.5 Емисии на топлина.....	33
6.6 Емисии од бучава.....	33
6.7 Емисии од вибрации.....	35
<b>7. Пренос од пречистителна станица за отпадни води</b> .....	36
<b>8. Оперативен план</b> .....	37
<b>9. Договор за промени во пишана форма</b> .....	37
<b>10. Додаток 1</b> .....	39
10.1 Писмена потврда за условот 5.1 (известувања), согласно условот 5.2.....	39
<b>11. Додаток 2</b> .....	40
11.1 Извештаи за податоците од мониторинг.....	40
<b>12. Додаток 3</b> .....	41
12.1 Пенали како мерка за исполнување на обврските од Дозвола.....	42
12.2 Определување пенали.....	42
12.3 Присилна наплата.....	42

## Вовед

Овие воведни белешки не се дел од дозволата.

Дозволата е издадена согласно Законот за животна средина (“Службен весник на РМ“ бр. 53/05, 81/05, 24/07, 159/08, 83/09, 48/2010, 124/2010, 51/11, 123/12 и 93/2013 год.) за работа на Инсталација што извршува една или повеќе активности наведени во Уредбата на Владата за Определување на инсталациите за кои се издава интегрирана еколошка дозвола со временски распоред за поднесување оперативни планови (“Службен весник на РМ“бр.89/05), до одобреното ниво во Дозволата.



## Краток опис на инсталацијата регулирана со оваа дозвола

„ЈУ од областа на здравството за потребите на ЈЗУ Универзитетски клиници, Завод и Ургентен центар - Скопје“ (Главна котлара) – Скопје се наоѓа во централното градско подрачје на Скопје, во подножјето на планината Водно, на 1,3 km од плоштадот „Македонија“, општина Центар. Во инсталацијата се вработени 210 лица и истата се простира на површина од 3 200 m<sup>2</sup>.

Во непосредна близина на инсталацијата се наоѓаат:

- на север, северозапад и североисток се наоѓаат објекти на Клинички центар;
- на југ, се наоѓаат ул.„Белградска“, индивидуални стамбени објекти и хотелот „Тасино Чешмиче“.

Во рамките на „ЈУ од областа на здравството за потребите на ЈЗУ Универзитетски клиници, Завод и Ургентен центар - Скопје“ (Главна котлара) – Скопје функционираат седум служби;

- Централна стерилизација;
- Служба за обезбедување;
- Кадрово-Правна служба;
- Техничка служба;
- Служба за финансии;
- Комерцијална служба;
- Клиничка аптека.

Основна дејност на инсталацијата е производство на технолошка пара. Ова производство се остварува со помош на четири котли поврзани по два на еден заеднички испуст на димни гасови. Просечните работни часови на котлите изнесуваат: 12 h/den во лето и 24 h/den во зима. Котлите работат на мазут и природен гас.

Според природата на технолошкиот процес во инсталацијата се генерира следниот вид на отпад:

- отпад од пластични вреќи;
- измешан комунален отпад.

Емисиите на штетни материи во атмосферата се случуваат преку два испусти од котелските постројки. Има емисија на отпадни води кои се одведуваат во канализација и една емисија на бучава како затворен производен процес.



Б - Дозвола за усогласување со оперативен план  
“ЈУ од областа на здравството за потребите на ЈЗУ Универзитетски клиника, Завод и  
Ургентен центар - Скопје“ (Главна котлара) - Скопје

---

**Други интегрирани дозволи поврзани со оваа инсталација**

Сопственик на дозволата	Број на дозвола	Дата на издавање
Нема		

**Заменети дозволи/Согласности/Овластувања поврзани со оваа инсталација**

Сопственик	Референтен број	Дата на издавање
------------	-----------------	------------------



## Комуникација

Доколку сакате да комуницирате со Надлежниот орган во врска со оваа Дозвола, Ве молиме наведете го Бројот на Дозволата.

За било каква комуникација, контактирајте го Град Скопје на адреса :

**Бул.“Илинден“, бр.82**  
**1000 Скопје ,**  
**Република Македонија**



## Доверливост

Дозволата го обврзува Операторот да доставува податоци до Надлежниот орган. Надлежниот орган ќе ги стави податоците во градскиот регистар, согласно одредбите на Законот за животна средина. Доколку операторот смета дека било кои од обезбедените податоци се деловно доверливи, може да се обрати до Надлежниот орган да ги из земе истите од регистарот, согласно Законот за животна средина. За да му овозможи на Надлежниот орган да определи дали податоците се деловно доверливи, Операторот треба истите јасно да ги дефинира и да наведе јасни и прецизни причини поради кои бара изземање. Операторот може да наведе кои документи или делови од нив ги смета за деловно или индустриски доверливи, согласно Законот за животна средина, член.55 ст.2, точка 4. Операторот ќе ја наведе и причината поради која Надлежниот орган треба да одобри доверливост. Податоците и причината за доверливост треба да бидат приложени кон барањето за интегрирана еколошка дозвола во посебен плик.



### **Промени во дозволата**

Оваа Дозвола може да се менува во согласност со Законот за животна средина.

Доколку Дозволата овластува изведување на посебни активности од областа на управување со отпад, тогаш е потребно да се приложи уверение за положен стручен испит за управител со отпад на лицето задолжено за таа активност.





**Б - Дозвола за усогласување со оперативен план  
 “ЈУ од областа на здравството за потребите на ЈЗУ Универзитетски клиника, Завод и  
 Ургентен центар - Скопје“ (Главна котлара) - Скопје**

**Преглед на барани и доставени документи**

<b>Предмет</b>	<b>Датум</b>	<b>Коментар</b>
Барање {Бр..}	Добиено	
Барање бр.17-2929/1	13.11.2008 година	Барањето имаше недостатоци
Барање за дополнување на Барањето бр. 17-2929/2	26.11.2008 година	Барање дополнителни податоци
Дополнување на Барањето бр.17-2929/3	24.12.2008 година	Доставени бараните дополнителни податоци
Записник за констатација бр.22-20/489	06.12.2011 година	Извршен увид во инсталацијата
Барање за дополнување на Барањето бр. 17-2929/4	15.12.2011 година	Барање дополнителни податоци
Дополнување на Барањето бр.17-2929/2	19.12.2012 година	Доставени бараните дополнителни податоци
Барање за дополнување на Барањето бр. 17-2929/5	28.01.2013 година	Барање дополнителни податоци
Барање за дополнување на Барањето бр. 17-2929/6	22.10.2013 година	Барање дополнителни податоци
Дополнување на Барањето бр.17-2929/7	19.11.2013 година	Доставени бараните дополнителни податоци
Записник за констатација бр.22-21-3/22	21.11.2013 година	Отпочнување со постапката за издавање на Дозволата и Барање на дополнителни документи
Објава на Барањето во печатен медиум	14.11.2013 година	Објавено во дневниот весник "Нова Македонија"
Достава на Барањето до општина Гази Баба	14.11.2013 година	Согласно законските обврски
Подготвување Нацрт Дозвола за усогласување со оперативен план	10.12.2013 година	Изготвена Нацрт Дозвола за усогласување со оперативен план
Одлука за отпочнување на постапка за преговарање бр.08-7765/1	11.12.2013 година	Донесена е Одлука за отпочнување на преговори и утврдување на тим за преговори
Покана за прв состанок за преговори бр. 17-2929/10	18.12.2013 година	Испратена е поканата
Дозвола Бр. 08/17-2929/11	Одлучено	<b>ПОЗИТИВНО</b>

## Дозвола за усогласување со оперативен план

Дозвола бр.08/17-2929/11

Град Скопје во рамките на својата надлежност во согласност со член 95 од Законот за животна средина (“Службен весник на РМ“ бр.53/05, 81/05, 24/07, 159/08, 83/09, 48/10, 124/10, 51/11, 123/12 и 93/2013 год.), го овластува

**„ЈУ од областа на здравството за потребите на ЈЗУ  
Универзитетски клиници, Завод и Ургентен центар - Скопје“  
(Главна котлара) – Скопје**{“Оператор ”},

Со регистрирано седиште на

**Адреса: ул.„Водњанска“, бр.17**

**Поштенски број, Град: 1000 Скопје**

**Држава: Република Македонија**

**Број на регистрација на компанијата: 6259960**

да раководи со Инсталацијата

**Цело име на инсталацијата: „ЈУ од областа на здравството за потребите на ЈЗУ  
Универзитетски клиници, Завод и Ургентен центар - Скопје“  
(Главна котлара) – Скопје**

**Адреса: ул.„Водњанска“, бр.17**

**Општина: Центар**

**Поштенски број Град: 1000 Скопје**

Во рамките на дозволата и условите во неа.

Градоначалник на Град Скопје  
Коце Трајановски

Датум:



## Услови

### 1. Инсталацијата за која се издава дозволата

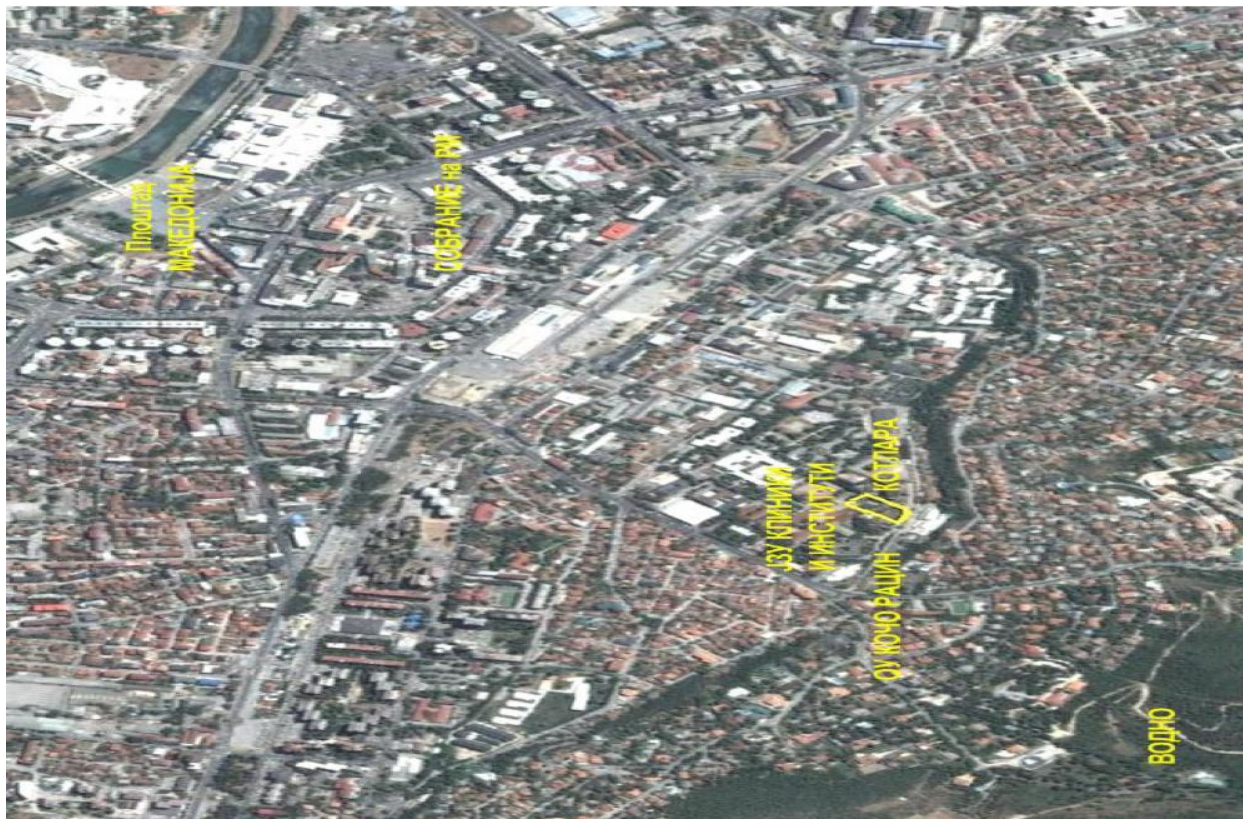
- 1.1 Операторот е овластен да изведува активности и/или поврзани активности наведени во Табела 1.1.1

Табела 1.1.1		
Активност од Прилог 2 од УРЕДБАТА за определување на активности на инсталации за кои се издава интегрирана еколошка дозвола односно дозвола за усогласување со оперативен план и временски распоред за поднесување на барање за дозвола за усогласување со оперативен план	Опис на наведената активност	Граници на наведената активност
Согорувачки инсталации со номинален топлински влез поголем од 10 MW, но помал од 50 MW. ( Прилог 2, Точка 1, Подточка 1.1.)	Производство на технолошка пареа со номинален топлински влез поголем од 10 MW, но помал од 50 MW.	Активностите на инсталацијата ќе се одвиваат само во границите како што се прикажани во планот и Табела 1.2.1 и нема да го надмине проектираниот капацитет. N 41,591538 E 21,251474

Б - Дозвола за усогласување со оперативен план  
“ЈУ од областа на здравството за потребите на ЈЗУ Универзитетски клиника, Завод и  
Ургентен центар - Скопје“ (Главна котлара) - Скопје

---

- 1.2 Активностите во условите 1.1.1 ќе се одвиваат само во границите на локацијата на инсталацијата, прикажана на планот и Табела 1.2.1



Б - Дозвола за усогласување со оперативен план  
“ЈУ од областа на здравството за потребите на ЈЗУ Универзитетски клиника, Завод и  
Ургентен центар - Скопје“ (Главна котлара) - Скопје

---



Б - Дозвола за усогласување со оперативен план  
“ЈУ од областа на здравството за потребите на ЈЗУ Универзитетски клиника, Завод и  
Ургентен центар - Скопје“ (Главна котлара) - Скопје



Табела 1.2.1	
Документ	Место во документацијата
17-2929/1	Прилози, Прилог 1 и 2

Б - Дозвола за усогласување со оперативен план  
“ЈУ од областа на здравството за потребите на ЈЗУ Универзитетски клиника, Завод и  
Ургентен центар - Скопје“ (Главна котлара) - Скопје

---

- 1.3 Согласно член 140 од Законот за животна средина доколку операторот не се придржува кон утврдените мерки, рокови и услови согласно оперативниот план, определени се посебни пенали во Додаток 3 на оваа Дозвола.
- 1.4 Во рок од 15 дена по добивањето на Дозволата за усогласување со оперативниот план, Операторот е должен да го плати годишниот надомест за поседување на Дозволата.
- 1.5 Оваа Дозвола е само за потребите на ИСКЗ согласно Законот за животна средина (“Службен весник на РМ“ бр.53/05, 81/05, 24/07, 159/08, 83/09, 48/10, 124/10, 51/11, 123/12 и 93/2013 год.) и ништо од оваа Дозвола не го ослободува Операторот од обврските за исполнување на барањата и условите од другите закони и подзаконски акти.
- 1.6 Инсталацијата ќе работи, ќе се контролира, ќе се одржува и емисиите ќе бидат такви како што е наведено во оваа Дозвола. Сите програми кои треба да се извршат стануваат дел од оваа Дозвола.
- 1.7 Инсталацијата не смее да работи над капацитетот наведен во Барањето без согласност и писмено одобрение на Надлежниот орган.



## 2. Работа на инсталацијата

### 2.1 Техники на управување и контрола

- 2.1.1 Инсталацијата за која се издава дозволата согласно условите во Дозволата ќе биде управувана и контролирана онака како што е опишано во ИСКЗ барањето, или на друг начин договорен со Надлежниот орган во писмена форма.
- 2.1.2 Во инсталацијата за која се издава Дозволата ќе се врши контрола од страна на обучен персонал кој ќе биде целосно запознаен со условите од Дозволата.
- 2.1.3 Операторот ќе назначи лице кое ќе биде одговорно за прашање од животната средина кое ќе биде соодветно обучено и ќе врши обука на останатиот персонал.
- 2.1.4 Операторот ќе го извести Надлежниот орган за назначеното лице кое ќе биде одговорно за прашањата од областа заштита на животна средина.
- 2.1.5 Копија од оваа Дозвола, како и оние делови од Барањето кои се земени во предвид на оваа Дозвола ќе бидат достапни во секое време за секој вработен кој ја извршува работата за која се однесуваат некои од барањата во Дозволата.
- 2.1.6 Целиот персонал ќе биде целосно запознаен со оние аспекти од условите на Дозволата, кои се релевантни на нивните должности и ќе бидат поткрепени со соодветна обука и писмени оперативни инструкции за да се овозможи да ги извршуваат своите должности.
- 2.1.7 Операторот ќе достави копија од оваа дозвола до секој вработен чии должности се поврзани со некои услови на оваа Дозвола.
- 2.1.8 Операторот ќе воспостави и ќе одржува процедури за идентификување на потребите од обука и за обезбедување на соодветна обука за целиот персонал чија работа може да има значително влијание врз животната средина. Операторот е должен да чува записи од одржаните обуки.
- 2.1.9 Операторот ќе воспостави програма за подигање на јавна свест и обука за да се обезбеди дека јавноста може да добие информации во врска со состојбата на животната средина од Операторот во секое време.



- 2.1.10 Операторот ќе воспостави и одржува програма за одржување на целата инсталација и соодветна придружна опрема која ќе има ефект врз состојбата на животната средина, врз основа на инструкциите кои се издадени од страна на производителите/добавувачите или инсталаторите на опремата. Операторот јасно ќе ја лоцира одговорноста за планирање, управување и извршување на сите аспекти од оваа програма на соодветните вработени лица.

Б - Дозвола за усогласување со оперативен план  
“ЈУ од областа на здравството за потребите на ЈЗУ Универзитетски клиника, Завод и  
Ургентен центар - Скопје“ (Главна котлара) - Скопје

---

**2.2 Суровини ( вклучувајќи и вода )**

2.2.1 Операторот, согласно условите од дозволата, ќе користи суровини ( вклучувајќи и вода) онака како што е опишано во документите наведени во Табела 2.2.1.1

Табела 2.2.1.1 : Суровини ( вклучувајќи и вода )		
Опис	Документ	Дата кога е примено
	Барање бр. 17-2929/1, Прилог IV, Табела IV.1-1	13.11.2008
Таблетирана сол	-//-	-//-
Мазут	-//-	-//-
Машински масла	-//-	-//-
Масти за подмачкување	-//-	-//-
Мазут	-//-	-//-
Природен гас	-//-	-//-
Вода	-//	-//-
Електрична енергија	-//-	-//-

- 2.2.2. Операторот ќе обезбеди безбедно чување на суровините и ќе се грижи за интегритетот на складиштето.
- 2.2.3 Сите садови, за чување на суровините ќе бидат јасно означени за да се знае нивната содржина.
- 2.2.4 Операторот во складиштето ќе има соодветен капацитет на опрема и/или соодветни апсорпциски материјали за да го задржат и апсорбираат било кое протекување во инсталацијата. Откако еднаш ќе се складира на соодветно место се до негово отстранување кое ќе се изврши во согласност со Надлежниот орган.

### 2.3. Ракување и складирање на отпадот

2.3.1. Операторот, согласно условите од Дозволата, ќе ракува и ќе го складира Отпадот онака како што е опишано во документите наведени во Табела 2.3.1.1 и Табела 2.3.1.2

Табела 2.3.1.1: Ракување и складирање на отпадот		
Опис	Документ	Дата кога е примено
	Барање бр.17-2929/1 ,Прилог V, Табела V.2-1.	13.11.2008
Комунален отпад	-//-	-//-
Пластични вреќи	-//-	-//-
Мазут	-//-	-//-

Табела 2.3.1.2: Отпад складиран на самата локација			
Опис на отпадот	Место за складирање на самата локација	Начин на складирање	Услови на складирање
Комунален отпад	Одложување во метални контејнери	Со селектирање	Го празни ЈП Комунална хигиена
Пластични вреќи	Одложување во метални контејнери	Со одложување	Го превзема ЈП Комунална хигиена
Мазут	Се собира во метално буре	Со одложување	Повторно се враќа во резервоар за мазут

2.3.2 Отпадот ќе се складира на место посебно определено за тоа, соодветно заштитено против прелевање и истекување на течностите.Отпадот јасно ќе се означи и соодветно ќе се оддели.

2.3.3 На внатрешната патна мрежа и работниот простор нема да има отпадоци. Во рамки на работните процедури, операторот ќе вклучи чистење на локацијата и елиминација на изворите на отпадоци.

## 2.4 Преработка и одлагање на отпад

2.4.1 Операторот, согласно условите во Дозволата, ќе го преработува и одлага отпадот како што е опишано во документите наведени во Табела 2.4.1.1

Табела 2.4.1.1.: Искористување и отстранување на отпадот		
Опис	Документ	Дата кога е примено
Прилог V	Барање бр. 17-2929/1	13.11.2008

2.4.2 Во границите на инсталацијата смее да се одлага исклучиво инертен отпад и отпад.

2.4.3 Отпадот кој се испраќа надвор од инсталацијата за рециклирање и одлагање ќе се транспортира само од страна на овластено лице на начин кој нема да има штетно влијание по животната средина во согласност со соодветните национални и европски законски регулативи и протоколи.

2.4.4 За активностите кои се поврзани со операции за управување со отпад на локацијата ќе се води целокупна евиденција, која ќе биде достапна за инспекција од страна на овластени лица на Надлежниот орган во секое време. Оваа евиденција треба да содржи минимум од следниве детали:

- Имиња на превземачот и транспортерите на отпад;
- Името на лицата кои се одговорни за крајното одлагање/рециклирање на отпадот;
- Крајна дестинација на отпадот;
- Писмена потврда од приемот и одлагањето/рециклирањето на отпадот за било какви опасни материи кои се пратени надвор од локацијата;
- Тонажи и МК код за отпадните материи;
- Детали за одбиени консигнации.

## 2.5 Спречување и контрола на хаварии

- 2.5.1 Операторот, согласно условите во дозволата. Ќе ги спречи и ограничи последиците од хаварии, онака како што е опишано во документите наведени во Табела 2.5.1.1, или на друг начин писмено договорен со Надлежниот орган.

Табела 2.5.1.1. : Спречување и контрола на несакани дејствија		
Опис	Документ	Дата кога е примено
Прилог XIII	Барање бр.17-2929/1	13.11.2008

- 2.5.2 Во случај на несреќа операторот веднаш треба да:

- Го изолира изворот на било какви емисии
- Спроведе непосредна истрага за да се идентификува природата, изворот и причината на било која емисија која произлегува од тоа.
- Го процени загадувањето на животната средина, ако го има предизвикано со инцидентот.
- Го забележи датумот на несреќата.
- Го известува надлежниот орган и другите релевантни власти.

- 2.5.3 Операторот треба да достави предлог за одобрување до надлежниот орган во рок од еден месец од несреќата која се случила или на друг начин договорен со Надлежниот орган. Предлогот има за цел да:

- Идентификува и постави мерки за да се избегне повторно случување на несреќата и
- Идентификува и постави било какви активности за санација.

## 2.6 Мониторинг

2.6.1 Операторот, согласно условите во Дозволата, ќе изведува мониторинг ќе го анализира и развива истиот како што е опишано во документите наведени во Табела 2.6.1.1

Табела 2.6.1.1. : Мониторинг		
Опис	Документ	Дата кога е примено
Поглавје XI	Барање бр. 17-2929/1	13.11.2008

2.6.2 Операторот ќе обезбеди :

- а** безбеден и постојан пристап до мерните места, за да се овозможи земањето примероци/мониторингот да биде изведено во релација со точките на емисија наведени во Додаток 2, освен ако не е поинаку наведено во Додатокот, и
- б** безбеден пристап до други точки на земање примероци/мониторинг, кога тоа ќе го побара Надлежниот орган.

2.6.3 Земањето примероци и анализите ќе се изведува според ISO стандардите.

2.6.4 Операторот ќе обезбеди опрема за земање на примероци и мониторинг на прашина и истата ќе биде инсталирана на соодветно место и подготвена за употреба во секое време.

2.6.5 Со опремата за мониторинг треба соодветно да се ракува и истата да се одржува како што е потребно.

2.6.6 Се задолжува „ЈУ од областа на здравството за потребите на ЈЗУ Универзитетски клиника, Завод и Ургентен центар - Скопје“ (Главна котлара) – Скопје редовно да доставува Извештај од извршените мерења од Мониторингот што може да го врши било која овластена лабораторија која е акредитирана за мерења на сите параметри наведени во Дозволата. Извештаите треба по службен пат редовно да се доставуваат до Град Скопје, Секторот за заштита на животната средина и природата.

2.6.7 Фреквенцијата, методите и обемот на мониторинг, начинот на земање на примероци и анализа ќе се извршуваат како што е наведено во оваа Дозвола или може да се изменат во согласност со Надлежниот орган кој ќе ја следи проценката на доставените резултати.

## 2.7 Престанок со работа

2.7.1 Операторот, согласно условите во Дозволата, ќе обезбеди услови за престанок на работата на инсталацијата како што е опишано во документите наведени во Табела 2.7.1.1, или на друг начин договорен со Надлежниот орган на писмено.

Табела 2.7.1.1. Престанок со работа		
Опис	Документ	Дата кога е примено
Поглавје XIV	Барање бр.17-2929/1	13.11.2008

2.7.2 Операторот во рок од 24 месеци треба да подготви детален план со финансиски импликации за престанок на работа на инсталацијата или нејзино затварање во целост.

2.7.3 Планот минимум треба да содржи :

- Изјава за обемот на планот.
- Критериуми кои дефинираат успешен престанок со работа на активностите или на дел од нив, кој обезбедува минимум влијанија врз животната средина.
- Програма за постигнување на наведените критериуми.
- Финансиски детали за планот и како тие ќе бидат обезбедени.

2.7.4 Операторот ќе обезбеди јасна и детална проценка на ризикот од еколошка одговорност што ќе ги опфати одговорностите/обврските од минатите и сегашните активности. Оваа проценка ќе ги вклучи одговорностите/обврските и трошоците за исполнување на планот за управување со ризикот по затворање на инсталацијата.

## 2.8 Инсталации со повеќе оператори

2.8.1 Со инсталацијата за која се издава Дозволата управува само еден оператор или:

Оваа Дозвола е валидна само за оние делови од инсталацијата што се означени на мапата и Табела 1.2.1. од оваа Дозвола.

### 3. Документација

- 3.1 Документацијата ќе содржи податоци за :
- секоја неисправност, дефект или престанок на работата на постројката, опремата или техниките ( вклучувајќи краткотрајни и долготрајни мерки за поправка ) што може да има, имало или ќе има влијание на перформансите за животна средина што се однесуваат на инсталацијата за која се издава Дозволата. Овие записи ќе бидат чувани во дневникот воден за таа цел;
  - целиот спроведен мониторинг и земањето примероци и сите проценки и оценки направени на основа на тие податоци.
- 3.2 Документацијата од 3.1 ќе биде достапна за инспекција од страна на Надлежниот орган во било кое пристойно време и тоа .:
- 3.3 Копија од било кој специфициран или друг документ ќе му биде доставен на Надлежниот орган на негово барање и без надокнада.
- 3.4 Специфицираните и другите документи треба :
- да бидат читливи
  - да бидат направени што е можно побрзо
  - да ги вклучат сите дополнувања и сите оригинални документи кои можат да се приложат.
- 3.5 Операторот е должен специфицираната и другата документација да ја чува најмалку пет години вклучувајќи го и престанокот со работа на инсталацијата.
- 3.6 Копија од било кој специфициран или друг документ ќе му биде доставен на Надлежниот орган на негово барање без надокнада.
- 3.7 За целиот примен или создаден отпад во инсталацијата за која што се издава Дозволата, операторот ќе има документација (и ќе ја чува најмалку пет години вклучувајќи го и престанокот со работа на инсталацијата) за:
- Најдобра проценка на количината создаден отпад;
  - Трасата на транспорт за одлагање; и
  - Најдобра проценка на количината отпад испратен на преработка.
  - Количината на отпадот (изразена во тони) испратен надвор од локацијата за одложување/рециклирање според Листата на видови на отпад.
  - Имиња на лице/фирма задолжено за транспорт на отпад, како и детали околу добиената дозвола за собирање.



Б - Дозвола за усогласување со оперативен план  
“ЈУ од областа на здравството за потребите на ЈЗУ Универзитетски клиника, Завод и  
Ургентен центар - Скопје“ (Главна котлара) - Скопје

---

- Детали за крајната дестинација на одложување/рециклирање на отпад и нејзината соодветност да го прифати упатениот отпад.
  - Писмена потврда за прифаќање и одлагање/преработка на опасен отпад кој е испратен надвор од локацијата.
  - Количините и означување на типовите на отпад кои се рециклираат или одложуваат на локацијата, според Листата на видови отпад ( Сл.Весник на РМ 100/05 ).
- 3.8 Операторот на инсталацијата за која што се издава Дозволата ќе направи записник, доколку постојат жалби или тврдења за нејзиното влијание врз животната средина. Во записникот треба да стои датум и време на жалбата, како и краткото резиме доколку имало било каква истрага по таа основа и резултати од истата. Таквите записи треба да бидат чувани во дневник за таа цел и ќе го извести Надлежниот орган во рок од 24 часа.
- 3.9 Операторот е должен да ги чува следниве документи на локацијата :
- Дозволи поврзани со инсталацијата.
  - Записи од сите прибирања на примероци за анализи, мерења, испитувања, калибрирања и одржување кое е извршено во согласност со барањата на оваа Дозвола и целиот мониторинг кој се поврзува со перформансите во однос на животната околина на инсталацијата.
  - Целата кореспонденција со Надлежниот орган.
- 3.10 Операторот ќе води записи за секој инцидент. Овој запис треба да вклучува детали за природата, обемот и влијанието на инцидентот, како и причините што довеле до него. Евиденцијата треба да ги вклучува и превземените корективни мерки за да се управува со инцидентот, да се минимизира генерираниот отпад и ефектот врз животната средина и да се избегне негово повторно случување. Операторот треба што е можно побрзо по известувањето за инцидентот, да му поднесе евиденција за инцидентот на Надлежниот орган.



## 4. Редовни извештаи

- 4.1 Сите извештаи и известувања што ги бара оваа Дозвола, операторот ќе ги испраќа до Надлежниот орган за животна средина.
- 4.2 Операторот ќе даде извештај за параметрите од Табела Д2 во Додаток 2 :
- а во однос на наведените емисиони точки
  - б за периодите за кои се однесуваат извештаите наведени во Табела Д2 од Додаток 2 и за обликот и содржината на формуларите, операторот и надлежниот орган ќе се договорат за време на преговорите;
  - в давањето на податоци за вакви резултати и проценки како што може да биде барано од страна на формуларите наведени во тие Табели ; и
  - г испраќање на извештај до Надлежниот орган во рок од 14 дена од предвидениот рок.
  - д сите извештаи ќе бидат потпишани од страна на назначено овластено лице од инсталацијата.

## 5. Известувања

- 5.1 Операторот ќе го извести Надлежниот орган без одложување :
- а** кога ќе забележи емисија на некоја супстанција која го надминува лимитот или критериумот на оваа Дозвола, наведен во врска со таа супстанција;
  - б** кога ќе забележи фугитивна емисија што предизвикала или може да предизвика загадување, освен ако емитираната количина е многу мала да не може да предизвика загадување ;
  - в** кога ќе забележи некаква неисправност, дефект или престанок на работата на постројката или техниките, што предизвикало или има потенцијал да предизвика загадување; и
  - г** било какво несакано дејство што предизвикало или има потенцијал да предизвика загадување.
- 5.2 Операторот ќе даде писмено известување што е можно побрзо, за секое од следниве:
- а** перманентен престанок на работата на било кој дел или целата инсталација, за која се издава Дозволата;
  - б** престанок на работата на некој дел или целата инсталација за која се издава Дозволата, со можност да биде подолг од една година; и
  - в** повторно стартување на работата на некој дел или целата инсталација за која што се издава Дозволата, по престанокот по известување според 5.3 (б).
- 5.3 Операторот ќе даде писмено известување во рок од 14 дена пред нивното појавување, за следниве работи:
- а** било каква промена на трговското име на Операторот, регистарско име или адресата на регистарската канцеларија;
  - б** промена на податоците за холдинг компанија на операторот (вклучувајќи и податоци за холдинг компанијата кога операторот станува дел од неа);
  - в** за активности кои операторот оди во стечај склучува доброволен договор или е оштетен.

## 6. Емисии

### 6.1 Емисии во воздух

6.1.1 Емисиите во воздух од точката( ите ) на емисија ќе потекнуваат само од извор( и ) прикажани во документите наведени во Табела бр.6.1.1.1

Табела 6.1.1.1		
Опис	Документ	Дата кога е примено
Поглавје VI	Барање бр.17-2929/1	13.11.2011

6.1.2 Операторот ќе врши редовен мониторинг на амбиентниот воздух на начин претставен во документот: Барање за добивање дозвола за усогласување со оперативен план бр.17-2929/1 ,Поглавје XI и во издадената Дозвола.

6.1.3 Операторот ќе врши мониторинг на параметрите наведени во Табела 6.1.2а, Табела 6.1.2б, Табела 6.1.2в и Табела 6.1.2г на точките на емисија и најмалку со динамика наведена во Табелите.

**Б - Дозвола за усогласување со оперативен план  
 “ЈУ од областа на здравството за потребите на ЈЗУ Универзитетски клиници, Завод и  
 Ургентен центар - Скопје“ (Главна котлара) - Скопје**

Табела 6.1.2 а : Граници на емисиите во воздух						
Параметри	Датум 15.04.2008	Испуст од котел бр.1 - <b>Мазут</b> (Испуст А1) (концентрации)				Фреквенција на мониторинг
Волуменски проток на гас		11835,88 (Nm <sup>3</sup> /h)				Два пати годишно
		(mg/m <sup>3</sup> )	(mg/Nm <sup>3</sup> )	ГВЕ (mg/Nm <sup>3</sup> )	Емит.колич. (kg/h)	
Јаглерод моноксид (CO)		7201	13141,54	170	/	Два пати годишно
Сулфур двооксид (SO <sub>2</sub> )		1760	3211,93	1 700	/	Два пати годишно
Азотни оксиди (NO <sub>x</sub> )		470	857,73	350	/	Два пати годишно
Цврсти честички (прашина)		416	759,18	100	/	Два пати годишно
Гасовити неоргански соединенија на флуор изразени како HF			/	5		Два пати годишно
Гасовити неоргански соединенија на хлор изразени како HCl			/	30		Два пати годишно



**Б - Дозвола за усогласување со оперативен план  
 “ЈУ од областа на здравството за потребите на ЈЗУ Универзитетски клиника, Завод и  
 Ургентен центар - Скопје“ (Главна котлара) - Скопје**

Табела 6.1.2 б : Граници на емисиите во воздух						
Параметри	Датум 15.04.2008	Испуст од котел бр.2 - <b>Мазут</b> (Испуст А2) (концентрации)				Фреквенција на мониторинг
Волуменски проток на гас		9303,13 (Nm <sup>3</sup> /h)				Два пати годишно
		(mg/m <sup>3</sup> )	(mg/Nm <sup>3</sup> )	ГВЕ (mg/Nm <sup>3</sup> )	Емит.колич. (kg/h)	
Јаглерод моноксид (CO)		120	223,56	170	/	Два пати годишно
Сулфур двооксид (SO <sub>2</sub> )		1505	2803,83	1 700	/	Два пати годишно
Азотни оксиди (NO <sub>x</sub> )		527	981,81	350	/	Два пати годишно
Цврсти честички (прашина)		135,17	251,82	100	/	Два пати годишно
Гасовити неоргански соединенија на флуор изразени како HF			/	5		Два пати годишно
Гасовити неоргански соединенија на хлор изразени како HCl			/	30		Два пати годишно



**Б - Дозвола за усогласување со оперативен план  
 “ЈУ од областа на здравството за потребите на ЈЗУ Универзитетски клиника, Завод и  
 Ургентен центар - Скопје“ (Главна котлара) - Скопје**

Табела 6.1.2 в : Граници на емисиите во воздух						
Параметри	Датум 15.04.2008	Испуст од котел бр.3 - <b>Мазут</b> (Испуст А3) (концентрации)				Фреквенција на мониторинг
Волуменски проток на гас		7575,28 (Nm <sup>3</sup> /h)				Два пати годишно
		(mg/m <sup>3</sup> )	(mg/Nm <sup>3</sup> )	ГВЕ (mg/Nm <sup>3</sup> )	Емит.колич. (kg/h)	
Јаглерод моноксид (CO)		1,00	1,75	170	/	Два пати годишно
Сулфур двооксид (SO <sub>2</sub> )		2683	4700,32	1 700	/	Два пати годишно
Азотни оксиди (NO <sub>x</sub> )		736	1289,39	350	/	Два пати годишно
Цврсти честички (прашина)		/	/	100	/	Два пати годишно
Гасовити неоргански соединенија на флуор изразени како HF		/	/	5		Два пати годишно
Гасовити неоргански соединенија на хлор изразени како HCl		/	/	30		Два пати годишно



**Б - Дозвола за усогласување со оперативен план  
 “ЈУ од областа на здравството за потребите на ЈЗУ Универзитетски клиника, Завод и  
 Ургентен центар - Скопје“ (Главна котлара) - Скопје**

Табела 6.1.2 г : Граници на емисиите во воздух						
Параметри	Датум 16.12.2013	Испуст од котел бр.2 - <b>Мазут</b> (Испуст А2) (концентрации)				Фреквенција на мониторинг
		(mg/m <sup>3</sup> )	(mg/Nm <sup>3</sup> )	ГВЕ (mg/Nm <sup>3</sup> )	Емит.колич. (kg/h)	
Јаглерод моноксид (CO)			43	170	/	Два пати годишно
Сулфур двооксид (SO <sub>2</sub> )			1132	1 700	/	Два пати годишно
Азотни оксиди (NO <sub>x</sub> )			706	350	/	Два пати годишно
Цврсти честички (прашина)			290	100	/	Два пати годишно
Гасовити неоргански соединенија на флуор изразени како HF			/	5		Два пати годишно
Гасовити неоргански соединенија на хлор изразени како HCl			/	30		Два пати годишно

6.1.4 Емисиите кои потекнуваат од инсталацијата не треба да содржат нападен мирис надвор од границите на инсталацијата.





## 6.2 Емисии во почва

6.2.1 Нема емисии во почва. Барање за добивање Дозвола за усогласување со оперативен план бр. 17-2929/1 од 13.11.2008 година, Поглавје VIII.

## 6.3. Емисии во вода (различни од емисиите во канализација)

6.3.1 Нема емисии во површинските води кои потекнуваат од технолошкиот процес. Барање за добивање Дозвола за усогласување со оперативен план бр.17-2929/1 од 13.11.2008 година, Прилог VII.

6.3.2 Операторот ќе го извести Надлежниот орган за секоја промена во врска со испуштање на отпадната вода.

## 6.4 Емисии во канализација

6.4.1 Нема емисии во канализација кои потекнуваат од технолошкиот процес.

Табела 6.4.1.1 Емисии во канализација		
Опис	Документ	Дата кога е примено
Поглавје VII, Табела бр.VII.1-1	Барање бр. 17-2929/1	13.11.2008

6.4.2 Операторот ќе го извести Надлежниот орган за секоја промена во врска со испуштање на отпадната вода.

## 6.5 Емисии на топлина

6.5.1 Нема термално испуштање кое ќе има влијание врз животната средина.

## 6.6 Емисии на бучава

6.6.1 Емисиите на бучава од локацијата треба да бидат во согласност со стандардите пропишани со националното законодавство ( Одлука за утврдување во кои случаи и под кои услови се смета дека е нарушен мирот на граѓаните од штетна бучава-Службен весник на РМ бр.1 од 01.01.2009 година и Правилник за локациите на мерни станици и мерни места-Службен весник на РМ бр.120 од 23.09.2008 година, Табела 6.6.1.1).

Б - Дозвола за усогласување со оперативен план  
 “ЈУ од областа на здравството за потребите на ЈЗУ Универзитетски клиника, Завод и  
 Ургентен центар - Скопје“ (Главна котлара) - Скопје

Табела 6.6.1.1.: Емисии на Бучава dB ( A )			
	Преку ден	Преку ноќ	Се однесува на
Подрачје од II степен	55	45	општ.Центар
Подрачје од I степен	50	40	„ЈУ од областа на здравството за потребите на ЈЗУ Универзитетски клиника, Завод и Ургентен центар - Скопје“ (Главна котлара) – Скопје

6.6.2 Оценка на амбиенталната бучава-измерено ниво на бучава,Табела 6.6.2.1 и Табела 6.6.2.2.

Табела 6.6.2.1.: Оценка на амбиенталната бучава dB ( A ) 30.05.2008 година (ДНЕВНИ МЕРЕЊА)			
Референтни точки	Национален координатен систем (5N, 5E)	Нивоа на звучен притисок (dB)	
		L(A) <sub>10</sub>	L(A) <sub>90</sub>
<b>Граници на локацијата</b>			
AN1	N:41,591668 E:21,251525	53	50
AN2	N:41,591589 E:21,251646	60	59
AN3	N:41,591527 E:21,251584	63	62
AN4	N:41,591419 E:21,251454	61	60
AN5	N:41,591454 E:21,251277	57	56
<b>ОСЕТЛИВИ ЛОКАЦИИ</b>			
AN6	N:41,591640 E:21,251457	53	50
AN7	N:41,591502 E:21,251624	63	62

Табела 6.6.2.2.: Оценка на амбиенталната бучава dB ( A ) 30.05.2008 година (НОКНИ МЕРЕЊА)			
Референтни точки	Национален координатен систем (5N, 5E)	Нивоа на звучен притисок (dB)	
		L(A) <sub>10</sub>	L(A) <sub>90</sub>
<b>Граници на локацијата</b>			
AN1	N:41,591668 E:21,251525	39	38
AN2	N:41,591589 E:21,251646	39,2	38,8
AN3	N:41,591527 E:21,251584	41,2	40
AN4	N:41,591419 E:21,251454	39	37
AN5	N:41,591454 E:21,251277	38	37
<b>ОСЕТЛИВИ ЛОКАЦИИ</b>			
AN6	N:41,591640 E:21,251457	38,5	38
AN7	N:41,591502 E:21,251624	42	41

- 6.6.3 Операторот ќе врши редовен мониторинг (**еднаш годишно**) на нивото на емисија од бучава на начин представен во документот: Барање за добивање дозвола за усогласување со оперативен план бр.17-4490/1, Поглавје XI. Добиените резултати ќе ги доставува редовно до Надлежниот орган.
- 6.6.4 Нивото на емисиите од бучавата нема да ја надминат границата од 60 dB (надвор од локацијата на инсталацијата), согласно пропишаната граница на дозволена бучавост согласно Одлуката за утврдување во кои случаи и под кои се смета нарушен мирот на граѓаните од штетна бучава ( Сл. Весник на РМ бр.1 од 01.01.2009 година ).

## 6.7 Емисии од вибрации

- 6.7.1 Од инсталацијата нема извори на вибрации кои влијаат на животната средина. Барање за добивање Дозвола за усогласување со оперативен план бр.17 – 2929/1 од 13.11.2008 година, Прилог X.



## 7. Пренос од пречистителна станица за отпадни води



## 8. Оперативен план

8.1 Операторот ќе ги спроведе договорените мерки наведени во Табела 8.1.1, заклучно со датумот наведен во таа табела и ќе испрати писмено известување до Надлежниот орган за датумот кога било комплетирана секоја мерка, во рок од 14 дена од завршувањето на секоја од тие мерки.

Табела 8.1.1.: Оперативен план		
Ознака	Мерка	Датум на завршување
8.1	<b>Активност бр.1</b> <b>Изградба на платформи и оформување на мерни места на оџаците потребни за мерење на емисиите во воздухот.</b> Предвидена дата за почеток на реализацијата е месец јануари 2014 година. Се очекува порелевантни вредности за емисиите во воздухот <b>Вредност на инвестицијата е 5.000,00 евра.</b>	31.03. 2014 г.
8.2	<b>Активност бр.2</b> <b>Приклучување на централната котларница на природен гас преку изградба на цевковод од котларницата до мерната станица.</b> Предвидена дата за почеток на реализацијата е месец октомври 2013 година. Се очекува значително намалување на штетни материји во воздухот. <b>Вредност на инвестицијата е 20.000,00 евра.</b>	31.01. 2014 г.

8.2 Операторот ќе го спроведува оперативниот план кој е составен дел на барањето онака како што е писмено договорено со Надлежниот орган.

## 9. Договор за промени во пишана форма

- 9.1.1 Кога својството или како што е друго договорено напишено се користи со услов од дозволата, операторот ќе бара таков договор на следниот начин:
- а Операторот ќе и даде на Надлежниот орган писмено известување за деталите на предложената промена, означувајќи го релевантниот(те) дел(ови) од оваа Дозвола и
  - а Ваквото известување ќе вклучува проценка на можните влијанија на предложената промена( вклучувајќи создавање отпад ) како ризик за животната средина од страна на инсталацијата за која се издава Дозволата.
- 9.1.2 Секоја промена предложена според условот 10.1. и договорена писмено со надлежниот орган, може да се имплементира само откако операторот му даде на Надлежниот орган претходно писмено известување за датата на имплементација на промената. Почнувајќи од тој датум, операторот ќе ја управува инсталацијата согласно таа промена и за секој релевантен документ што се однесува за тоа, дозволата ќе мора да се дополнува.
- 9.1.3 Сите позначајни промени во инсталацијата или работите поврзани со неа, а кои се од типот на :
- Материјална промена или зголемување на:
    - Природата или количината на било која емисија
    - Системите за намалување/третман или преработка
    - Опсег на процесите што се извадуваат
    - Горивата, суровините, меѓупродуктите, продуктите или создадениот отпад, или
  - Било какви промени :
- Инфраструктурата на управување со локацијата или контрола на несакано еколошко влијание врз животната средина.
- Ќе се изведуваат или ќе започнат со претходно известување за тоа и во договор со Надлежниот орган.

## 10. Додаток 1

### 10.1 Писмена потврда за условот 5.1 ( известувања), согласно условот 5.2

Овој Додаток ги прикажува информациите што операторот треба да ги достави до Надлежниот орган за да го задоволи условот 5.2 од оваа Дозвола.

Мерните единици користени во податоците прикажани во делот А и Б треба да бидат соодветни на условите на емисијата. Онаму каде што е можно, да се направи споредба на реалната емисија и дозволените граници на емисијата.

Ако некоја информација се смета за доверлива, треба да биде одделена од оние што не се доверливи, поднесена на одделен лист заедно со барање за комерцијална доверливост во согласно со Законот за животна средина.

Потврдата треба да содржи

#### **Дел А**

- Име на операторот.
- Број на дозвола.
- Локација на инсталацијата.
- Датум на доставување на податоци.
- Време, датум и локација на емисијата.
- Карактеристики и детали на емитираната(ите) супстанција(и), треба да вклучува :
- Најдобра проценка на количината или интензитетот на емисија, и времето кога се случила емисијата.
- Медиум на животната средина на кој што се однесува емисијата.
- Превземени или планирани мерки за стопирање на емисијата

#### **Дел Б**

- Други попрецизни податоци за предметот известен во Делот А
- Превземени или планирани мерки за спречување за повторно појавување на истиот проблем.
- Превземени или планирани мерки за исправување, лимитирање или спречување на загадувањето или штетата на животната средина што може да се случи како резултат на емисијата.
- Датуми на сите известувања од Делот А за време на претходните 24 месеци.
- Име  Пошта.....
- Потпис  Датум
- Изјава дека потпишаниот е овластен да потпишува во име на операторот.





## 11. Дополток 2

### 11.1 Извештаи за податоците од мониторингот

Параметрите за кои извештаите ќе бидат направени, согласно условите 4.2 од оваа Дозвола, се наведени подолу

Табела Д2: Извештаи за податоците од мониторингот			
Параметар	Точка на емисија	Период за давање извештаи	Почеток на периодот
Мониторинг на емисии во атмосферата	Два испусти од оџаци за котелски постројки (А1 и А2)	двапати годишно	По добивање на Дозволата
Мониторинг на нивото на емисија од бучава	АН1, АН2, АН4, АН5, АН6, АН7 и АН3	еднаш годишно	По добивање на Дозволата
Евиденција на инциденти	На место на инцидентот	Во рок од 24 часа од настанот на инцидентот	Во рок од 24 часа од настанот на инцидентот

## Додаток 3

### 12.1 Пенали како мерка за исполнување на обврските од Дозволата

Со овој Додаток се утврдуваат пенали како мерка за исполнување на обврските до Дозволата за усогласување со оперативниот план на операторот на инсталацијата издадена од Градоначалникот на Град Скопје, и се определува висина на пеналите во случај на неисполнување на обврските од оперативниот план кој е составен дел од дозволата.

### 12.2 Определување на пенали

1. Операторот на инсталацијата е должен да ги исполни сите услови, мерки и временски рокови пропишани во Дозволата, како и мерките со временските рокови пропишани во оперативниот план кој е составен дел на Дозволата.
2. Надлежниот орган како мерка за реализација на оперативниот план определува пенали во висина од 120% од висината на трошоците за спроведување на една фаза од оперативниот план со средна вредност.  
Една фаза од оперативниот план одговара на една календарска година.
3. Операторот ќе ги спроведува договорените мерки наведени во Дозволата за усогласување со оперативен план и е должен придржувајќи се на временските рамки писмено да го извести Надлежниот орган, во рок од 14 дена по извршување на секоја од пропишаните мерки.
4. Надлежниот орган е должен по завршувањето на секоја календарска година преку овластен инспектор за животна средина да изврши инспекциски надзор кој ќе утврди дали условите и мерките во дозволата се спроведени од страна на операторот на инсталацијата.  
Доколку утврди неисполнување на обврските од страна на операторот на инсталацијата согласно оперативниот план, овластениот инспектор ќе донесе решение со што ќе го задолжи операторот да постапи согласно оперативниот план.

### 12.3 Присилна наплата

1. Надлежниот орган по конечност на решението во управна постапка ќе спроведе постапка за извршување на пеналите согласно Законот за извршување и ќе спроведе присилна наплата во согласност со определената висина на пеналите.
2. Доколку не се исполнат и спроведат условите пропишани во Дозволата, ќе се изврши присилно извршување од сметката или имотот на операторот на инсталацијата, поради наплата на доспеана, а не наплатена обврска како и трошоците во постапката.
3. По спроведеното присилно извршување средствата од 20% добиени по овој основ се приход на Град Скопје, а средствата од 100% надлежниот орган ќе ги користи за набавка на средства кои се потребни за исполнување на мерките по оперативниот план на операторот и за други активности веќе предвидени во дозволата на операторот на инсталацијата.