



Град Скопје

Б ИНТЕГРИРАНА ЕКОЛОШКА ДОЗВОЛА

ДГ БЕТОН АД Скопје
РЕ Бетонка Скопје

бул." Србија "бб
1000 Скопје

Број на дозвола: 15/08-3430/13

Содржина

Вовед	3
Краток опис на инсталацијата регулирана со оваа дозвола	4
Комуникација	6
Доверливост	7
Промени во дозволата	8
Преглед на барани и доставени документи.....	9
Б-интегрирана еколошка дозвола	10
1.Услови	11
1.1 Инсталацијата за која се издава дозволата.....	11
2. Работа на инсталацијата	15
2.1 Техники на управување и контрола.....	15
2.2 Суровини (вклучувајќи и вода).....	18
2.3 Ракување и складирање на отпад.....	20
2.4 Преработка и одлагање на отпад.....	23
2.5 Спречување и контрола на хаварии.....	24
2.6 Мониторинг.....	25
2.7 Престанок со работа.....	26
2.8 Инсталации со повеќе оператори.....	27
3. Документација	28
4. Редовни извештаи	30
5. Известувања	31
6. Емисии	32
6.1 Емисии во атмосфера.....	32
6.2 Емисии во почва.....	33
6.3 Емисии во вода (различни од емисии во канализација).....	33
6.4 Емисии во канализација.....	34
6.5 Емисии на топлина.....	35
6.6 Емисии од бучава.....	35
6.7 Емисии од вибрации.....	35
7. Пренос од пречистителна станица за отпадни води	37
8. Програма за подобрување	39
9. Договор за промени во пишана форма	40
10. Додаток1	41
10.1 Писмена потврда за условот 5.1.1 (известувања), согласно условот 5.1.2	41
11. Додаток2	42
11.1 Извештаи за податоците од мониторинг.....	42
12. Додаток3	43
12.1 Пенали како мерка за исполнување на обврските од Дозвола.....	43
12.2 Определување пенали.....	43
12.3 Присилна наплата	43



Вовед

Овие воведни белешки не се дел од Дозволата.

Дозволата е издадена согласно Законот за животна средина (Службен весник на РМ 53/05, 81/05, 24/07, 159/08, 83/09, 48/10, 124/10, 51/11, 123/12, 93/13, 157/13 и 42/14) за работа на Инсталација што извршува една или повеќе активности наведени во Уредбата на Владата за Определување на инсталациите за кои се издава интегрирана еколошка дозвола со временски распоред за поднесување оперативни планови, до одобреното ниво во Дозволата.



Краток опис на инсталацијата регулирана со оваа дозвола

Бетон АД Скопје, РЕ Бетонка – Скопје, е трговско друштво за производство, проектирање и инженеринг во приватна сопственост. Основна дејност на РЕ Бетонка, е сепарација на природен песок, производство на свеж бетон и бетонски елементи.

Претпријатието е лоцирано на северозападната страна на Скопје во индустриска зона, во близина на објектот од поранешната кожара Годел Скопје.

Од западната страна на инсталацијата се наоѓа објектот на Мерцедес Бенц, а на север кожарата Годел. Јужно се граничи со реката Вардар. Локацијата се граничи со стоваришни и други производни инсталации.

Капацитет на преработка на сепарацијата за природен песок е $25\text{m}^3/\text{час}$; Потрошувачка на вода $1,5\text{л}/\text{сек}$; Потрошувачката за вода за полевање на локацијата е $1\text{л}/\text{сек}$, Инсталирана електрична моќност е 45kW .

Инсталираниот капацитет на бетономешалката за производство на готов бетон е $30\text{-}40\text{m}^3/\text{час}$; Потрошувачка на вода е $3\text{л}/\text{сек}$; Потрошувачка на вода за миење миксери е $1,5\text{ л}/\text{сек}$; Инсталирана електрична моќност е 70kW .

Целосната одговорност врз работата и контролата на системите за намалување и третман на емисиите е на управителот на сепарација и производството. Оваа одговорност е делегирана од персоналот одговорен за производство, одржување и развој.

Службата за одржување е директно одговорна за правилно одржување на системите за намалување на емисиите, преку благовремена замена на елементи на опремата како и одржување на средствата за манипулирање со емисиите во воздух.

Сите вработени се запознаени со постапката за спречување или намалување на последиците од непредвидени ситуации (поплава, земјотрес, пожар, гром и др.) и се обучени за тоа.

Менаџерот за животна средина (управителот на сепарација и производство) е одговорен за мониторинг на системите за намалување на емисиите за да биде овозможена коректна и оптимална работа.

Во РЕ Бетонка Скопје сепарација со бетонска база, се создава отпаден талог од перење на опремата, возниот парк и платото на бетонската база од остатоци од бетон. Целокупниот талог се собира во водонепропусна јама со капацитет од 150m^3 , а годишно се создава 550m^3 талог. Истиот се празни секои 3 месеци и се користи како материјал за тампонирање во градежништвото. Создадениот отпад од милта настаната од перење агрегат се одложува на локацијата каде се врши експлоатација на агрегатот (локација за црење речен песок).

Комуналниот отпад се превзема од страна на ЈП Комунална хигиена. Друг отпад (употребени гуми, акумулатори, отпадни масла и др.), се превземаат од страна на овластени претпријатија. Инсталацијата на ДГ Бетон АД Скопје, РЕ Бетонка, нема точкати извори на емисии во атмосферата, присутно е создавање на фугитивна прашина. За да се намали негативното влиание од истата, патиштата кои се користат за транспорт се прскаат со вода, додека транспортните ленти (траки) на готовите производи се покриваат со монтаж-демонтирани капаци или на определени места каде е тоа можно се применува водено отпашување. Во инсталацијата се применува распрскување на вода во околината на отворените складишта, внатрешните сообраќајници како и редовно чистење на бункерите за дотур на суровина и стопанскиот двор од заостаната прашина.

Отпадните води од процесот на производство (испирање на природниот агрегат) се зафаќаат со дренажна решетка, и преку канализациона инсталација се одведуваат и испуштаат во постоечкиот таложник, од каде преку канал кој завршува со филтер се одведуваат со сопствен цевковод до реката Вардар. Водата од перење опрема и возниот парк се одведува до таложникот а од таму преку преливот од таложникот низ канал кој завршува со филтер преку одводна цевка се влива во реката Вардар.

За испуст на фекалните отпадни води од административниот објект на бетонската база е поставена одводна канализациона мрежа која се вклучува во колекторот на Рудници и железарница Скопје.

Б – Интегрирана Еколошка Дозвола
ДГ "БЕТОН" АД Скопје, РЕ Бетонка Скопје

За атмосферската вода која се создава при обилни дождови или за вода од перење на објектот и околината, изграден е површински дренажен систем кој се влева во таложникот од сепарацијата и од каде што преку збирна шахта заедно со останатите отпадни води се испушта во реципиентот, реката Вардар.

На предметната локација нема вибрации и нејонизирачки зрачења кој би влијаеле на животната средина.

Интензитетот на бучавата и вибрациите кои произлегуваат од обемот на активностите, и самите активности, не ги надминуваат граничните вредности.

Од работата на предметната инсталација директни емисии во почвите не постојат, ниту постои опасност од загадување на почвата и подземните води.

Инсталацијата нема сопствен мониторинг на емисии, истиот се извршува со ангажирање на овластени лаборатоии.

Компанијата ДГ Бетон АД Скопје, има извршено имплементација и сертификација на Системот за управување со квалитет ISO 9001:2008 и Системот за управување со животна средина ISO 140001:2004 и Системот за здравје и безбедност при работа OHSAS 18001:2007

Други интегрирани дозволи поврзани со оваа инсталација			
Сопственик на дозволата	Број на дозвола	Дата на издавање	
Нема			

Заменети дозволи/Согласности/Овластувања поврзани со оваа инсталација			
Сопственик	Референтен број	Дата на издавање	



Комуникација

Доколку сакате да комуницирате со Надлежниот орган во врска со оваа Дозвола, Ве молиме наведете го Бројот на Дозволата. За било каква комуникација, контактирајте го Град Скопје на адреса : **Бул.Илинден бр.82, 1000 Скопје , Република Македонија.**



Доверливост

Дозволата го обврзува Операторот да доставува податоци до Надлежниот орган. Надлежниот орган ќе ги стави податоците во градскиот регистар, согласно одредбите на Законот за животна средина. Доколку операторот смета дека било кои од обезбедените податоци се деловно доверливи, може да се обрати до Надлежниот орган да ги из земе истите од регистарот, согласно Законот за животна средина. За да му овозможи на Надлежниот орган да определи дали податоците се деловно доверливи, Операторот треба истите јасно да ги дефинира и да наведе јасни и прецизни причини поради кои бара изземање. Операторот може да наведе кои документи или делови од нив ги смета за деловно или индустриски доверливи, согласно Законот за животна средина, член.55 ст.2, точка 4. Операторот ќе ја наведе и причината поради која Надлежниот орган треба да одобри доверливост. Податоците и причината за доверливост треба да бидат приложени кон барањето за интегрирана еколошка дозвола во посебен плик.



Промени во Дозволата

Оваа дозвола може да се менува во согласност со Законот за животна средина. Доколку дозволата овластува изведување на посебни активности од областа на управување со отпад, тогаш е потребно да се приложи уверение за положен стручен испит за управител со отпад на лицето задолжено за таа активност.

Предавање на дозволата при престанок на работа на инсталацијата

При делумен или целосен престанок со работа на инсталацијата, Операторот го известува Надлежниот орган. Со цел барањето да биде успешно, Операторот мора да му покаже на Надлежниот орган, согласно член 120 став 3 од Законот за животна средина, дека не постои ризик од загадување и дека не се потребни понатамошни чекори за враќање на местото во задолжителна состојба.

Пренос на Дозволата

Пред да биде извршен целосен или делумен пренос на дозволата на друго лице, треба да се изготви заедничко барање за пренос на дозволата од страна на постоечкиот и предложениот сопственик, согласно член 118 од Законот за животна средина. Доколку дозволата овластува изведување на посебни активности од областа на управување со отпад, тогаш е потребно да се приложи уверение за положен стручен испит за управување со отпад за лицето задолжено за таа активност.



Преглед на барани и доставени документи

Предмет	Датум	Коментар
Дозвола за усогласување со оперативен план бр. 08-3430/12	12.07.2012 година	Издадена
Доставување на Програма за подобрување и Внатрешен план за вонредни состојби бр.17-1584/1	05.03.2014 година	Доставени
Доставување дополнителна документација бр.17-3430/13	09.02.2015 година	Доставена
Решение за издавање Б интегрирана еколошка Дозвола	2015 година	Донесено
Дозвола бр.15/ 08-3430/13	Одлучено позитивно	



Б - Интегрирана Еколошка Дозвола

Дозвола бр. 15/08- 3430/13

Град Скопје во рамките на својата надлежност во согласност со член 95 од Законот за животна средина (Службен весник на РМ бр. 53/05, 81/05, 24/07,159/08, 83/09, 48/10, 124/10, 51/11, 123/12, 93/13, 157/13 и 42/14), го овластува

ДГ "БЕТОН" АД Скопје,
РЕ Бетонка Скопје {"Оператор"},
Со регистрирано седиште на
Адреса: бул." Србија" бб,
Поштенски број, Град: 1000 Скопје
Држава: Република Македонија

Број на регистрација на компанијата: 5079888

да раководи со Инсталацијата

Цело име на инсталацијата: ДГ "БЕТОН" АД Скопје, РЕ Бетонка Скопје
Адреса: бул. "Србија" бб
Општина: Гази Баба
Поштенски број Град: 1000 Скопје

Во рамките на дозволата и условите во неа.

Градоначалник на Град Скопје
Коце Трајановски

Датум

--



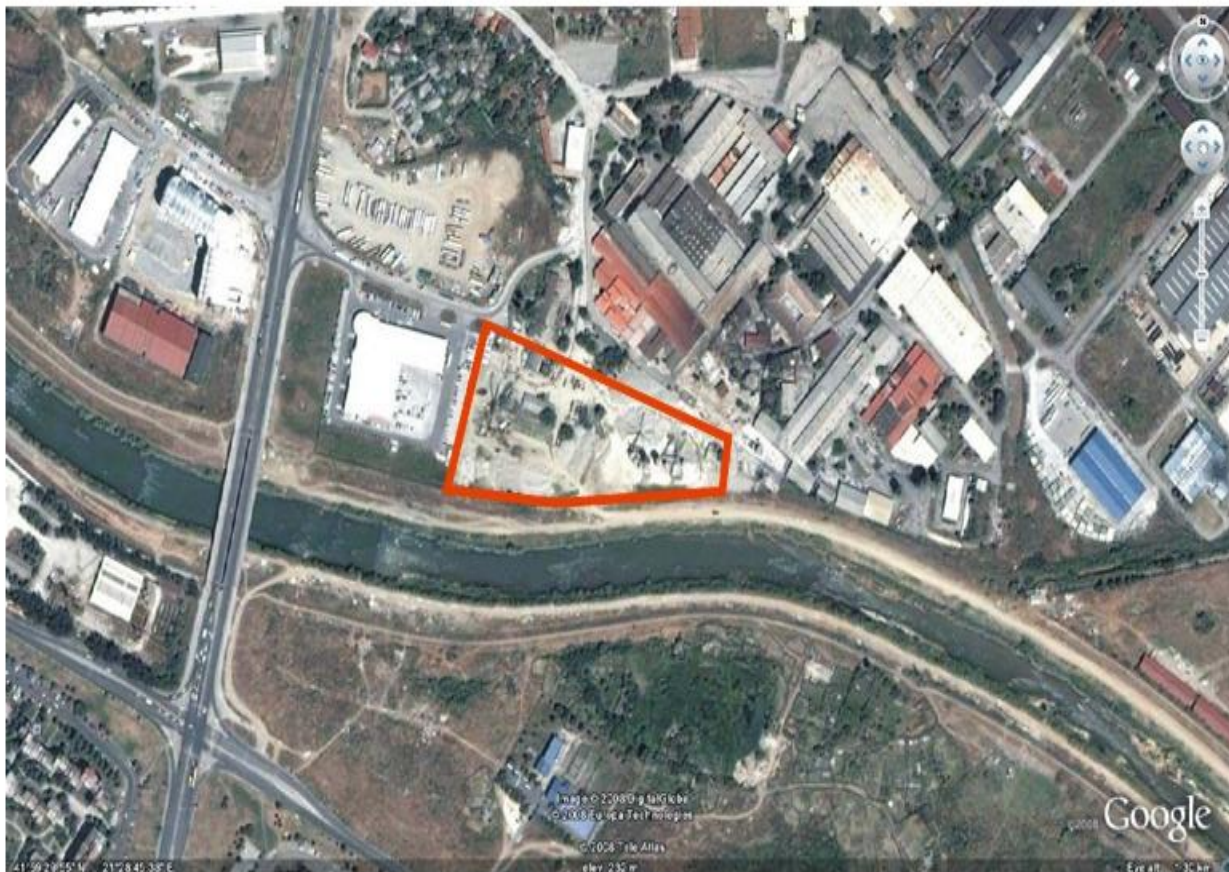
1 Услови

1.1 Инсталацијата за која се издава дозволата

Операторот е овластен да изведува активности наведени во Табела 1.1.1 и/или поврзани со нив.

Табела 1.1.1																																																																				
Активност од Анекс 2 од УРЕДБАТА за определување на активности на инсталации за кои се издава интегрирана еколошка дозвола односно дозвола за усогласување со оперативен план и временски распоред за поднесување на барање за дозвола за усогласување со оперативен план	Опис на наведената активност	Граници на наведената активност																																																																		
3.2. Инсталации за ископ, дробење, мелење, сеење, загревање на минерални сировини, доколку не се опфатени со Прилог 1 од оваа уредба 3.3. Стационарни бетонски бази со вкупен капацитет на силосите за бетон поголем од 50m ³	Производство на агрегат 45.500 тони годишно Производство на готов бетон 35.000 тони годишно	Активностите на инсталацијата ќе се одвиваат само во границите како што се прикажани во планот 1.1.2 и нема да го надмине проектираниот капацитет <table border="1"> <thead> <tr> <th>бр. точка</th> <th>Y</th> <th>X</th> </tr> </thead> <tbody> <tr><td>1</td><td>539968.11</td><td>649797.50</td></tr> <tr><td>2</td><td>540010.52</td><td>649927.34</td></tr> <tr><td>3</td><td>540033.05</td><td>649919.72</td></tr> <tr><td>4</td><td>540041.56</td><td>649957.90</td></tr> <tr><td>5</td><td>540055.96</td><td>649971.76</td></tr> <tr><td>6</td><td>540075.28</td><td>649978.74</td></tr> <tr><td>7</td><td>540113.18</td><td>649968.74</td></tr> <tr><td>8</td><td>540112.95</td><td>649932.61</td></tr> <tr><td>9</td><td>540122.21</td><td>649927.74</td></tr> <tr><td>10</td><td>540142.87</td><td>649914.31</td></tr> <tr><td>11</td><td>540153.92</td><td>649903.89</td></tr> <tr><td>12</td><td>540160.21</td><td>649899.37</td></tr> <tr><td>13</td><td>540246.50</td><td>649846.00</td></tr> <tr><td>14</td><td>540263.77</td><td>649835.41</td></tr> <tr><td>15</td><td>540266.04</td><td>649813.85</td></tr> <tr><td>16</td><td>540266.82</td><td>649798.75</td></tr> <tr><td>17</td><td>540254.01</td><td>649798.92</td></tr> <tr><td>18</td><td>540210.52</td><td>649799.69</td></tr> <tr><td>19</td><td>540159.55</td><td>649795.20</td></tr> <tr><td>20</td><td>540114.31</td><td>649786.92</td></tr> <tr><td>21</td><td>540043.83</td><td>649785.73</td></tr> </tbody> </table>	бр. точка	Y	X	1	539968.11	649797.50	2	540010.52	649927.34	3	540033.05	649919.72	4	540041.56	649957.90	5	540055.96	649971.76	6	540075.28	649978.74	7	540113.18	649968.74	8	540112.95	649932.61	9	540122.21	649927.74	10	540142.87	649914.31	11	540153.92	649903.89	12	540160.21	649899.37	13	540246.50	649846.00	14	540263.77	649835.41	15	540266.04	649813.85	16	540266.82	649798.75	17	540254.01	649798.92	18	540210.52	649799.69	19	540159.55	649795.20	20	540114.31	649786.92	21	540043.83	649785.73
бр. точка	Y	X																																																																		
1	539968.11	649797.50																																																																		
2	540010.52	649927.34																																																																		
3	540033.05	649919.72																																																																		
4	540041.56	649957.90																																																																		
5	540055.96	649971.76																																																																		
6	540075.28	649978.74																																																																		
7	540113.18	649968.74																																																																		
8	540112.95	649932.61																																																																		
9	540122.21	649927.74																																																																		
10	540142.87	649914.31																																																																		
11	540153.92	649903.89																																																																		
12	540160.21	649899.37																																																																		
13	540246.50	649846.00																																																																		
14	540263.77	649835.41																																																																		
15	540266.04	649813.85																																																																		
16	540266.82	649798.75																																																																		
17	540254.01	649798.92																																																																		
18	540210.52	649799.69																																																																		
19	540159.55	649795.20																																																																		
20	540114.31	649786.92																																																																		
21	540043.83	649785.73																																																																		

- 1.2 Активностите во условите 1.1.1 ќе се одвиваат само во границите на локацијата на инсталацијата, прикажана на планот Табела 1.1.2





Табела 1.1.2

Табела 1.1.2	
Документ	Место во документацијата
17-2310/1	Барање за добивање дозвола за усогласување со оперативен план
17-3430/6	Дополнување на Барање за добивање дозвола за усогласување со оперативен план

- 1.1.3 Согласно член 140 од Законот за животна средина доколку Операторот не се придржува до утврдените мерки, рокови и услови согласно Програмата за подобрување, определени се посебни пенали во Додаток 3 од оваа Дозвола.
- 1.1.4 По добивање на Б интегрираната еколошка дозвола, Операторот е должен да го плати годишниот надомест за поседување на Б интегрираната еколошка дозволата, за период за кој ја поседува.

Б – Интегрирана Еколошка Дозвола
ДГ "БЕТОН" АД Скопје, РЕ Бетонка Скопје

- Годишниот надомест Операторот ќе го плаќа во текот на календарската година.
- 1.1.5 Оваа Дозвола е само за потребите на ИСКЗ согласно Законот за животна средина (Службен весник на Република Македонија бр. 53/05, 81/05, 24/07,159/08, 83/09, 48/10, 124/10, 51/11, 123/12, 93/13, 157/13 и 42/14) и ништо од оваа Дозвола не го ослободува Операторот од обврските за исполнување на барањата и условите од другите закони и подзаконски акти.
- 1.1.6 Инсталацијата ќе работи, ќе се контролира, ќе се одржува и емисиите ќе бидат такви како што е наведено во оваа Дозвола. Сите програми кои треба да се извршат стануваат дел од оваа Дозвола.
- 1.1.7 Инсталацијата не смее да работи над капацитетот наведен во барањето без писмено одобрение на Надлежниот орган.
- 1.1.8 Во случај да постои ризик од хаварија и во случај на хаварија , Операторот најитно ќе изврши испитувања на почвата, подземните води и водите за евентуално загадување.
- 1.1.9 Операторот на видно место ќе постави план на кој што ќе бидат прикажани :
- начинот и операциите за складирање на отпадот,
 - видот на отпадот со негово место на складирање,
 - постапка за работа,
 - постапки за итни случаи,
 - мерки за издвојување на отпадот,
 - план за заштита од пожари,
 - предвиден максимален капацитет за секое место од локацијата,и
 - знаци за опасност на секое место на локацијата и соодветните карактеристики на складираниот отпад.
- 1.1.10 Б интегрираната еколошка дозвола има важност од 7 години. Истата подлежи на ревизија при што доколку има потреба условите зададени во неа ќе се изменат.
- 1.1.11 Најдоцна една година пред истекот на временеската рамка дадена во точка 1.1.10 Операторот е должен да поднесе барање за обновување на дозволата.



2 Работа на инсталацијата

2.1 Техники на управување и контрола

- 2.1.1 Инсталацијата за која се издава дозволата осгласно условите во Дозволата ќе биде управувана и контролирна онака како што е опишано во ИСКЗ барањето, или на друг начин договорен со Надлежниот орган во писмена форма.
- 2.1.2 Инсталацијата за која се издава Дозволата ќе ја контролира обучен персонал кој ќе биде целосно запознаен со условите во Дозволата.
- 2.1.3 Назначеното лице кое ќе биде одговорно за прашањата од областа на заштита на животната средина е Александар Илиевски.
- 2.1.4 Копија од оваа Дозвола, како и оние делови од барањето кои се земени во предвид на оваа Дозвола ќе бидат достапни во секое време за секој вработен кој ја извршува работата за која се однесуваат некои од барањата во Дозволата.
- 2.1.5 Целиот персонал ќе биде целосно запознаен со оние аспекти од условите на Дозволата, кои се релевантни на нивните должности и ќе бидат поткрепени со соодветна обука и писмени оперативни инструкции за да се овозможи да ги извршуваат своите должности.
- 2.1.6 Операторот ќе досатви копија од оваа Дозвола до секој вработен чии должности се поврзани со некои услови на оваа дозвола.
- 2.1.7 Операторот ќе воспостави и ќе одржува процедури за идентификување на потребите од обука и за обезбедување на соодветна обука за целиот персонал чија работа може да има значително влијание врз животната средина. Операторот е должен да чува записи од одржаните обуки.
- 2.1.8 Операторот ќе воспостави програма за подигање на јавната свест и обука на вработениот персонал за да се обезбеди дека јавноста може да добие информации во врска со состојбата на животната средина од Операторот во секое време.
- 2.1.9 Операторот ќе воспостави и одржува програма за одржување на целата фабрика и соодветна придружната опрема која ќе има ефект врз состојбата на животната средина средина, врз основа на инструкциите кои се издадени од страна на производителите/добавувачите или инсталаторите на опремата. Операторот јасно ќе ја лоцира одговорноста за планирање, управување и извршување на сите аспекти од оваа програма на соодветните вработени лица.
- 2.1.10 Операторот има имплементирано ISO 14001:2004 сертификат бр. E-341 со важност до 31.05.2015 година и ќе ги почитува и спроведува обврски кои произлегуваат од овој стандард.
- 2.1.12 Се задолжува операторот, согласно законот да изготвува програма за управување со отпад и истата да ја доставува до надлежниот орган.



Б – Интегрирана Еколошка Дозвола
ДГ "БЕТОН" АД Скопје, РЕ Бетонка Скопје

- 2.1.13 Согласно законот, операторот е должен да изготвува годишен извештај за спроведување на програмата за управување со отпад и истатиот да го доставува до Градот Скопје.
- 2.1.14 Назначено лице за областа за управување со отпад – Управител со отпад е **Зоран Михајловиќ**, бројот на издадениот сертификат е **11-12157/1** .





Certifikat / Certificate

за
систем за управување

**Друштво за градежништво "БЕТОН" АД
Скопје**

Изведба на објекти во високоградба, нискоградба, хидроградба
и индустриска градба, како и производство на бетон и бетонски производи

*има воспоставен и соодветно одржуван систем за управување
што ги исполнува барањата на стандардот*

ISO 14001:2004

Бр. на сертификатот / Датум на издавање

E-341 / 2009-05-14

Издание 02 / 2012-05-09 Важи до: 2015-05-31

Директор на SIQ

Игор Ликар



2.2 **Суровини, помошни материјали и енергенси (вклучувајќи и вода)**

2.2.1 Операторот, согласно условите од дозволата, ќе користи суровини (вклучувајќи и водата) онака како што е опишано во документите наведени во Табела 2.2.1

Табела 2.2.1 : Суровини,помошни материјали,енергенси (вклучувајќи и вода)		
Опис	Документ	Дата кога е примено
Листа на суровини , помошни материјали и енергенси	Барањето за добивање Дозвола за усогласување со оперативен план бр.17-2310/1	17.06.2009 година
Речен песок	Дополнување на Барање за добивањедозвола за усогласување со оперативен план Бр.17-3430/2	30.05.2011 година
Цемент	Дополнување на Барање за добивање Дозвола за усогласување со оперативен план Бр.17-3430/6	11.01.2012 година
Адитив за бетон		
Вода		
Масло за подмачкување (товатна маст)		
Моторно масло 20/50		
Хидрол		
Глицерин		
Антифриз		
Трансмисионо масло		
Филтри за масло		
Каиши Црева за хидраулика Метални резервни делови		

Б – Интегрирана Еколошка Дозвола
ДГ "БЕТОН" АД Скопје, РЕ Бетонка Скопје

Дизел гориво		
Струја		

- 2.2.3 Сите суровините ќе бидат јасно означени за да се знае нивната содржина.
- 2.2.4 Операторот е должен помошните материјали да ги складира и чува онака како што е пропишано со безбедноста листа (**Material Safety Data Sheet**) издадена од производителот.
- 2.2.5 Операторот во складиштето ќе има соодветен капацитет на опрема и/или соодветни апсорциски материјали за да го задржат и апсорбираат било кое протекување во инсталацијата. Откако еднаш ќе се употреби апсорцискиот материјал, истиот ќе се складира на соодветно место се до негово отстранување кое ќе се изврши во согласност со Надлежниот орган.
- 2.2.6 Операторот е должен да постапува согласно издадената Дозвола за користење вода за технолошки потреби бр.11-4407/4-2011 од 20.01.2012 година, издадена од страна на надлежното министерство, и по истекот на рокот на важност, истата треба да биде обновена.



2.3 Ракување и складирање на отпадот

- 2.3.1. Операторот, согласно условите од Дозволата, ќе ракува и ќе го складира Отпадот онака како што е опишано во документите наведени во Табелата 2.3.1

Табела 2.3.1: Ракување и складирање на отпадот		
Опис	Документ	Дата кога е примено
Комунален отпад	Барањето за добивање Дозвола за усогласување со оперативен план бр. 17-2310/1	17.06.2009 година
Отпад од хартија		
Отпадни гуми	Дополнување на Барање за добивањедозвола за усогласување со оперативен план бр.17-3430/2	30.05.2011 година
Отпадни акумулатори		
Отпадни резервни делови	Дополнување на Барањето за добивање Дозвола за усогласување со оперативен план бр.17-3430/6	11.01.2012 година
Отпад од филтери		
Отпад од пластична амбалажа	Дополнување на Барањето за добивање Дозвола за усогласување со оперативен план Бр.17-3430/2	02.04.2012 година
Отпад од таложниците		
Иберлауф - неупотреблив чакал	Дополнување за добивање Б-интегрирана еколошка дозвола бр.17-3430/13	09.02.2015 година
Останат бетон		
Пробни тела од испитувања		

**Б – Интегрирана Еколошка Дозвола
ДГ "БЕТОН" АД Скопје, РЕ Бетонка Скопје**

Табела 2.3.2: Отпад складиран на самата локација			
Опис на отпадот	Место за складирање на самата локација	Начин на складирање	Услови на складирање
Комунален отпад	На самата инсталација – во дворното место	Се собира во метален контејнер	Внатрешно контролирана област – достапна за овластени лица (од инсталацијата)
Отпад од хартија	Во административната барака	Се собира во картонски кутии	Внатрешно контролирана област – достапна за овластени лица (од инсталацијата)
Отпадни гуми	На самата инсталација – во склоп на работилницата	Под настрешница на бетонска подлога	Внатрешно контролирана област – достапна за овластени лица (од инсталацијата)
Отпадни акумулатори	На самата инсталација – во склоп на работилницата	Под настрешница на бетонска подлога во метални садови	Внатрешно контролирана област – достапна за овластени лица (од инсталацијата)
Отпадни резервни делови	На самата инсталација – во склоп на работилницата	Под настрешница на бетонска подлога	Внатрешно контролирана област – достапна за овластени лица (од инсталацијата)
Отпад од филтери	На самата инсталација – во склоп на работилницата	Под настрешница на бетонска подлога во метални буриња	Внатрешно контролирана област – достапна за овластени лица (од инсталацијата)
Отпад од пластична амбалажа	На самата инсталација – во склоп на работилницата	Под настрешница на бетонска подлога	Внатрешно контролирана област – достапна за овластени лица (од инсталацијата)
Отпад од таложниците	На самата инсталација – во дворното место	Веднаш се транспортира на соодветен објект за вградување во насип или слично	Внатрешно контролирана област – достапна за овластени лица (од инсталацијата)
Иберлауф - неупотреблив чакал	На самата инсталација – во дворното место	Се одложува на земја во близина на сепарацијата	Внатрешно контролирана област – достапна за овластени лица (од инсталацијата)
Останат бетон	Веднаш се користи за бетонирање на дворното место	/	/
Пробни тела од испитувања	На самата инсталација – во дворното место	Се одложуваат во дворот на означено место и се користат за уредување на дворот	/



- 2.3.2 Отпадот ќе се складира на место посебно определено за тоа, соодветно заштитено против прелевање и истекување на течностите. Отпадот јасно ќе се означи и соодветно ќе се оддели.
- 2.3.3 На внатрешната патна мрежа и работниот простор нема да има отпадоци. Во рамките на работните процедури, операторот ќе вклучи чистење на локацијата и елиминација на изворите на отпадоци.
- 2.3.4 Операторот со отпадот ќе постапува со должно внимание и на начин со кој ќе се избегне:
- загрозување на животната средина, животот и здравјето на луѓето
 - загадување на водите, воздухот и почвата над пропишаните граници
 - создавање на бучава и непријатна миризма
 - уништување на природните услови за живот на животните и на растенијата
 - уништување на заштитените природни области и на заштитеното културно наследство и
 - нагрдување и неуредување на објектите и просторот во урбаните зони и во подрачјето од урбаните зони
- 2.3.5 Забрането е неконтролирано оставње, фрлање, напуштање, спалување и отстранување на отпадот.
- 2.3.6 Операторот е должен отпадот :
- да го селектира,
 - да го класифицира според Листата на отпад,
 - да ги утврди карактеристиките на отпадот,
 - да врши контрола на влијанието на отпадот врз животната средина, животот и врз здравјето на луѓето,
 - да го складира на места предвидени за таа намена, и
 - да го преработува отпадот, а долку неговата преработка е технички и економски неисплатлива, да го предаде на правно или физичко лице кое има дозвола за собирање и транспорт, преработка, отстранување и/или извезување на отпадот.
- 2.3.7 Преработката на отпадот ќе се врши без примена на процеси или методи кои ја загрозуваат животната средина, животот и здравјето на луѓето.
- 2.3.8 Операторот согласно Законот за отпад (Службен весник на РМ бр.124/10), ќе изготвува програма за управување со отпад како и годишен извештај за нејзиното спроведување, и истите ќе ги доставува до надлежниот орган во рок и на начин предвиден со истиот закон.

2.4 Преработка и одлагање на отпад

- 2.4.1 Операторот, согласно условите во Дозволата, ќе го преработува и одлага Отпадот како што е опишано во документите наведени во Табела 2.4.1,

Табела 2.4.1 : Искористување и отстранување на отпадот		
Опис	Документ	Дата кога е примено
Цврст и течен отпад	Барањето за добивање Дозвола за усогласување со оперативен план Бр. 17-2310/1	17.06.2009 година
	Дополнување на Барањето за добивање Дозвола за усогласување со оперативен план Бр.17-3430/6	11.01.2012 година
	Дополнување на Барањето за добивање Дозвола за усогласување со оперативен план Бр.17-3430/2	02.04.2012 година
	Дополнување за добивање Б-интегрирана еколошка дозвола бр.17-3430/13	09.02.2015 година

- 2.4.2 Во границите на инсталацијата смее да се одлага исклучиво инертен отпад.
- 2.4.3 Се забранува истурање, фрлање горење или согорување на опасниот отпад.
- 2.4.4 Се забранува мешање на опасниот отпад со друг вид на опасен отпад , како и мешање со друг вид неопасен отпад.
- 2.4.5 За отпадот кој е наменет за транспорт, Операторот ќе издава идентификационен формулар и кон него ќе приложи извештај за карактеристиките на отпадот.
- 2.4.6 Примерок од идентификациониот формулар ќе биде доставен до Надлежниот орган за вршење на стручни работи од областа на животната средина и Градот Скопје.
- 2.4.7 Отпадот кој се испраќа надвор од инсталацијата за рециклирање и одлагање ќе се транспортира само од страна на овластено лице на начин кој нема да има штетно влијание по животната средина во согласност со соодветните национални и европски законски регулативи и протоколи.



- 2.4.8 Договорот за собирање и транспортирање на опасен отпад ќе се изврши со правни лица кои поседуваат дозвола за собирање и транспорт на опасен отпад.
- 2.4.9 За активностите кои се поврзани со операции за управување со отпад на локацијата ќе се води целокупна евиденција, која ќе биде достапна за инспекција од страна на овластени лица на Надлежниот орган во секое време. Оваа евиденција треба да содржи минимум од следниве детали:
- Имиња на превземачот и транспортерите на отпад
 - Името на лицата кои се одговорни за крајното одлагање/рециклирање на отпадот.
 - Крајна дестинација на отпадот.
 - Писмена потврда од приемот и одлагањето/ рециклирањето на отпадот за било какви опасни материји кои се пратени надвор од локацијата.
 - Тонажи и МК Код за отпадните материји.

2.5 **Спречување и контрола на хаварии**

- 2.5.1 Операторот, согласно условите во дозволата. Ќе ги спречи и ограничи последиците од хаварии, онака како што е опишано во документите наведени во Табела 2.5.1

Табела 2.5.1 : Спречување и контрола на несакани дејствија		
Опис	Документ	Дата кога е примено
Поглавје XIII	Барањето за добивање Дозвола за усогласување со оперативен план Бр. 17-2310/1	17.06.2009 година
	План за вонредни состојби бр.17-1584/1	05.03.2014 година

- 2.5.2 Во случај на несреќа операторот веднаш треба да :
- Го изолира изворот на било какви емисии,
 - Спроведе непосредна истрага за да се идентификува природата, изворот и причината на било која емисија која произлегува од тоа,
 - Го процени загадувањето на животната средина, ако го има предизвикано со инцидентот,
 - Да идентификува и спроведе мерки за минимизирање на емисиите,
 - Го забележи датумот на несреќата.
 - Го известува Надлежниот орган и другите релеватни власти.
- 2.5.3 Операторот е должен за настанатата хаварија веднаш да го известува надлежниот орган и органот на државната управа надлежна за работите



Б – Интегрирана Еколошка Дозвола
ДГ "БЕТОН" АД Скопје, РЕ Бетонка Скопје

од областа на животната средина и да му ги достави податоците кои се однесуваат на :

- Околностите во кои се случила хаваријата,
- Присутните опасни супстанции за време и после хаваријата,
- Податоци потребни за проценување на последиците по здравјето на луѓето и по животната средина, до кои дошло како резултат на хаваријата,
- Превземените вонредни мерки.

2.5.4 Операторот е должен за предвидените активности и мерки за безбедност, како и за начинот на постапување во случај на хаварија, да ги информира лицата на кои би влијаела хаваријата предизвикана од системот.

2.5.5 Информациите за мерките за безбедност, Операторот ќе ги анализира и проверува на секои 3 (три) години.

2.5.6 Информациите за мерките за безбедност ќе овозможи да бидат достапни до јавноста.

2.5.7 Операторот треба да достави предлог мерки и активности за одобрување до надлежниот орган во рок од еден месец од несреќата која се случила или на друг начин договорен со Надлежниот орган. Предлогот има за цел да:

- Идентификува и постави мерки за да се избегне повторно случување на несреќата и
- Идентификува и постави било какви други активности за санација

2.6 Мониторинг

2.6.1 Операторот, согласно условите во Дозволата, ќе изведува мониторинг ќе го анализира и развива истиот како што е опишано во документите наведени во Табела 2.6.1,

Опис	Документ	Дата кога е примено
Поглавје XI	Барањето за добивање Дозвола за усогласување со оперативен план бр. 17-2310/1	17.06.2009 година
	Дополнување на Барањето за добивање Дозвола за усогласување со оперативен план бр. 17-1219/1	19.03.2012 година



- 2.6.2 Операторот ќе обезбеди :
- а безбеден и постојан пристап до мерните места, за да се овозможи земањето примероци/мониторингот да биде изведено во релација со точките на емисија наведени во Додаток 2, освен ако не е поинаку наведено во Додатокот, и
 - б безбеден пристап до други точки на земање примероци/мониторинг, кога тоа ќе го побара Надлежниот орган.
- 2.6.3 Земањето примероци и анализите ќе се изведува според ИСО стандардите.
- 2.6.4 Се задолжува ДГ Бетон АД Скопје, РЕ Бетонка Скопје, редовно да доставува Извештај од извршените мерења од Мониторингот што може да го врши било која овластена лабораторија. Извештаите треба по службен пат редовно да се доставуваат до Град Скопје, Секторот за заштитна животната средина и природата.
- 2.6.5 Фреквенцијата, методите и обемот на мониторинг, начинот на земање на примероци и анализа ќе се извршуваат како што е наведено во оваа Дозвола или може да бидат изменети во договор со Надлежниот орган кој ќе ја следи проценката на доставените резултати.

2.7 Престанок со работа

- 2.7.1 Операторот, согласно условите во Дозволата, ќе обезбеди услови за престанок на работата на инсталацијата како што е опишано во документите наведени во Табела 2.7.1, или на друг начин договорен со Надлежниот орган на писмено.

Табела 2.7.1 Престанок со работа		
Опис	Документ	Дата кога е примено
Поглавје XIV	Барањето за добивање Дозвола за усогласување со оперативен план Бр. 17-2310/1	17.06.2009 година

- 2.7.2 Операторот во рок од 24 месеци од издавањето на Б-интегрирана еколошка дозвола треба да подготви детален план со финансиски импликации за престанок на работа на инсталацијата или нејзино затварање во целост.
- 2.7.3 Планот треба да содржи:
- Изјава за обемот на планот

- Критериумите кои дефинираат успешен престанок со работа на активностите или на дел од нив, кој ќе обезбеди минимум влијание врз животната средина
- Програма за постигнување на наведените критериуми.
- Финансиски детали за планот и како тие ќе бидат обезбедени.

2.7.4 Операторот ќе обезбеди јасна и детална проценка на ризикот од еколошка одговорност што ќе ги опфати одговорностите/обврските од минатите и сегашните активности. Оваа проценка ќе ги вклучи одговорностите/обврските и трошоците за исполнување на планот за управување со ризикот по затварање на инсталацијата.

2.7.5 Обврската за враќање на животната средина во задоволителна состојба по престанок на работата на инсталацијата од страна на Операторот ќе се изврши во согласност со Законот за животна средина.

2.8 **Инсталации со повеќе оператори**

2.8.1 Со инсталацијата за која се издава Дозволата управува само еден оператор.

2.8.2 Оваа Дозвола е валидна само за оние делови од инсталацијата што се означени на мапата во делот 1.1.2. од оваа Дозвола.



3 Документација

- 3.1 Документацијата ќе содржи податоци за :
- секоја неисправност, дефект или престанок на работата на постројката, опремата или техниките (вклучувајќи краткотрајни и долготрајни мерки за поправка) што може да има, имало или ќе има влијание на перформансите за животна средина што се однесуваат на инсталацијата за која се издава Дозволата. Овие записи ќе бидат чувани во дневникот воден за таа цел;
 - целиот спроведен мониторинг и земањето примероци и сите проценки и оценки направени на основа на тие податоци.
- 3.2 Документацијата од 3.1.1 ќе биде достапна за инспекција од страна на Надлежниот орган во било кое пристojно време.
- 3.3 Копија од било кој специфициран или друг документ ќе му биде доставен на Надлежниот орган на негово барање и без надокнада.
- 3.4 Специфицираните и другите документи треба :
- да бидат читливи
 - да бидат направени што е можно побрзо
 - да ги вклучат сите дополнувања и сите оригинални документи кои можат да се приложат
- 3.5 Операторот е должен специфицираната и другата документација да ја чува најмалку пет години вклучувајќи го и престанокот со работа на инсталацијата.
- 3.6 Копија од било кој специфициран или друг документ ќе му биде доставен на Надлежниот орган на негово барање и без надокнада.
- 3.7 За целиот примен или создаден отпад во инсталацијата за која што се издава Дозволата, операторот ќе има документација (и ќе ја чува најмалку пет години вклучувајќи го и престанокот со работа на инсталацијата) за :
- Најдобра проценка на количината создаден отпад;
 - Трасата на транспорт на отпадот за одлагање; и
 - Најдобра проценка на количината отпад испратен на преработка.
 - Количината на отпадот (изразена во тони) испратен надвор од локацијата за одложување/рециклирање според Листата на видови на отпад
 - Имиња на лице/фирма задолжено за транспорт на отпад. Како и детали околу добиената дозвола за собирање.
 - Детали за крајната дестинација на одложување/рециклирање на отпад и нејзино соодветност да го прифати упатениот отпад.
 - Писмена потврда за прифаќање и одлагање/преработка на опасен отпад кој е испратен надвор од локацијата.



- Количините и означување на типовите на отпад кои се рециклираат или одложуваат на локацијата, според Листата на видови на отпад (Сл.Весник на РМ 100/05).
 - Состав на отпадот или онаму каде што не е можно, опис.
- 3.8 Операторот на инсталацијата за која што се издава Дозволата ќе направи записник, доколку постојат жалби или тврдења за нејзиното влијание врз животната средина. Во записникот треба да стои датум и време на жалбата, како и краткото резиме доколку имало било каква истрага по таа основа и резултати од истата. Таквите записи треба да бидат чувани во дневник за таа цел ќе го извести Надлежниот орган во рок од 24 часа.
- 3.9 Операторот е должен да ги чува следниве документи на локацијата:
- Дозволи поврзани со инсталацијата
 - Записи од сите прибирања на примероци за анализи, мерења, испитувања, калибрирања и одржување кое е извршено во согласност со барањата на оваа Дозвола и целиот мониторинг кој се поврзува со перформансите во однос на животната околина на инсталацијата.
 - Целата кореспонденција со Надлежниот орган.
- 3.10 Операторот ќе води записи за секој инцидент. Овој запис треба да вклучува детали за природата, обемот и влијанието на инцидентот, како и причините што довеле до него. Евиденцијата треба да ги вклучува и превземените корективни мерки за да е управува со инцидентот, да се минимизира генерираниот отпад и ефектот врз животната средина и да се избегне негово повторно случување. Операторот треба што е можно побрзо по известувањето за инцидентот, да му поднесе евиденција за инцидентот на Надлежниот орган.

4 Редовни извештаи

- 4.1.1 Сите извештаи и известувања што ги бара оваа Дозвола, операторот ќе ги испраќа до Надлежниот орган.
- 4.1.2 Операторот ќе даде извештај за параметрите од Табела Д2 во Додаток 2:
- а во однос на наведените емисиони точки
 - б за периодите за кои се однесуваат извештаите наведени во Табела Д2 од Додаток 2 и за обликот и содржината на формуларите, операторот и надлежниот орган ќе се договорат за време на преговорите;
 - в давањето на податоци за вакви резултати и проценки како што може да биде барано од страна на формуларите наведени во тие Табели ; и
 - г испраќање на извештај до Надлежниот орган во рок од 14 дена.
 - д сите извештаи ќе бидат потпишани од страна на назначено овластено лице од инсталацијата.



5 Известувања

- 5.1.1 Операторот ќе го извести Надлежниот орган без одложување :
- а кога ќе забележи емисија на некоја супстанција која го надминува лимитот или критериумот на оваа Дозвола, наведен во врска со таа супстанција
 - б кога ќе забележи фугитивна емисија што предизвикала или може да предизвика загадување, освен ако емитираната количина е многу мала да не може да предизвика загадување ;
 - в кога ќе забележи некаква неисправност, дефект или престанок на работата на постројката или техниките, што предизвикало или има потенцијал да предизвика загадување; и
 - г било каква несакано дејство што предизвикало или има потенцијал да предизвика загадување.
- 5.1.2 Операторот ќе даде писмено известување што е можно побрзо, за секое од следниве:
- а перманентен престанок на работата на било кој дел или целата инсталација, за која се издава Дозволата;
 - б престанок на работата на некој дел или целата инсталација за која се издава Дозволата, со можност да биде подолг од 1 година; и
 - в повторно стартување на работата на некој дел или целата инсталација за која што се издава Дозволата, по престанокот по известување според 5.1.3 (б)
- 5.1.3 Операторот ќе даде писмено известување во рок од 14 дена пред нивното појавување, за следниве работи
- а било каква промена на трговското име на Операторот, регистарско име или адресата на регистарската канцеларија;
 - б промена на податоците за холдинг компанија на операторот (вклучувајќи и податоци за холдинг компанијата кога операторот станува дел од неа) ;
 - в за активности кои операторот оди во стечај склучува доброволен договор или е оштетен;

6 ЕМИСИИ

6.1 Емисии во атмосферата

- 6.1.1 Емисиите во воздух од точката(ите) на емисија наведени во Табелата 6.1.2, ќе потекуваат само од извор(и) дадени во таа табела.

Табела 6.1.1 Емисии во атмосферата		
Опис	Документ	Дата кога е примено
Поглавје VI	Барањето за добивање Дозвола за усогласување со оперативен план бр. 17-2310/1	17.06.2009 година
	Дополнување на барањето за добивање Дозвола за усогласување со оперативен план бр. 17-3430/2	30.05.2011 година

Табела 6.1.2 Емисиони точки во воздухот			
Мерно место	Извор	Измерени вредности на вкупна прашина(mg/m^3)	ГВЕ на вкупна прашина (mg/m^3)
Мерно место ММ 1	Фугитивна	0,199	50
Мерно место ММ 2	Фугитивна	0,224	50
Мерно место ММ 3	Фугитивна	0,194	50
Мерно место ММ 4 Западна страна	Фугитивна	0,166	50

- 6.1.3 Операторот ќе врши редовно прскање со вода на складираната суровина(песок и дробен камен) особено на агрегатот со фракција од 0 до 4 mm.



6.2 **Емисии во почва**

- 6.2.1 Нема емисии во почва, Барање за добивање дозвола за усогласување со оперативен план бр.17-2310/1 од 17.06.2009 година
- 6.2.2 Операторот ќе го извести надлежниот орган за секоја непредвидена емисија во почвата.

6.3 **Емисии во вода (различни од емисиите во канализација)**

- 6.3.1 Емисиите во површинските води кои потекнуваат од технолошкиот процес прикажани се во документите наведени во во Табела бр.6.3.1 и 6.3.2

Табела 6.3.1 Емисии во води		
Опис	Документ	Дата кога е примено
Поглавје VII	Дополнување на Барање бр.17-3430/2	30.05.2011 година
	Дополнување на Барање бр. 17-1219/1	19.03.2012 година
	Дополнување на Барање бр. 17-3430/2	02.04.2012 година
	Дополнување за добивање Б-интегрирана еколошка дозвола бр.17-12	27.10.2014 година

Табела 6.3.2: Емисии во површински води			
Параметар	Дозволени концентрации	После третирање	Фреквенција на мониторинг
Ph	6.5-9.0	8.1	Два пати годишно
Температура	30	17.1	
ХПК (mg O ₂ /l)	125	30.2	
БПК(mgO ₂ /l)	25	15.6	
Суспендирани материи (mg/l)	35	33.1	
Нитрити NO ₂ (mgN/l)	1.0	0.19	
Нитрати NO ₃ (mgN/l)	2.0	0.47	
Амониум (mg/l)	10	2.8	
Железо(mg/l)	2.0	0.52	
Манган(mg/l)	2.0	0.55	
Хлориди(mg/l)	/	129	
Сулфати(mg/l)	250	33.1	
Електролитска спроводливост(μs)	/	425.5	

6.3.2

Операторот е должен да постапува согласно издадената Дозвола за испуштање на отпадна вода во водно тело бр.11-УП-13 од 17.10.2014 година, издадена од страна на надлежното министерство, и по истекот на рокот на важност, истата треба да биде обновена.

6.4

Емисии во канализација

Емисиите во канализација ќе потекнуваат од извори наведени во Дополнување на Барањето за добивање дозвола за усогласување со оперативен план бр.17-3430/6 од 11.01.2012 година и Дополнителна документација бр.17-3430/13 од 09.02.2015 година.



6.5 **Емисии на топлина**

Нема термално испуштање кое ќе влијае врз животната средина.

6.6 **Емисии на бучава и вибрации**

- 6.6.1 Емисиите на бучава од локацијата на инсталацијата треба да бидат во согласност со стандардите пропишани со националното законодавство (Одлука за утврдување во кои случаи се смета дека е нарушен мирот на граѓаните од штетна бучава Службен весник на Република Македонија бр. 1 од 01.01.2009 година и Правилникот за локациите на мерните станици и мерните места (Службен весник на Република Македонија бр 12 од 23.09.2008 година), табела 6.6.1

Табела 6.6.1: Емисии на Бучава dB (A)			
	Ден/Вечер	Ноќ	Се однесува на
Подрачје од IV степен	70	60	ДГ "БЕТОН" АД Скопје, РЕ Бетонка Скопје

- 6.6.2 Операторот ќе врши преглед на бучавата на локацијата еднаш годишно.
- 6.6.3 Емисиите на бучавата нема да ја надминат границата од 70/60 db надвор од локацијата на инсталацијата согласно пропишаната граница на дозволена бучавост согласно Одлука за утврдување во кои случаи се смета дека е нарушен мирот на граѓаните од штетна бучава (Службен весник на Република Македонија бр. 1 /09)
- 6.6.4 Оценка на амбиенталната бучава-измерено ниво на бучавост Табела 6.6.4

Б – Интегрирана Еколошка Дозвола
ДГ "БЕТОН" АД Скопје, РЕ Бетонка Скопје

Табела 6.6.4 Емисии на Бучава (dBA)				
Референтни Точки	Национален координатен систем (5N, 5E)	Нивоа на звучен притисок (dB)		
		Leq (dBA)	Неактивна (dBA)	МДН (dBA) Ден/ноќ
MM 1	N: 4159541 E: 2128662	60,09	/	70/60
MM 2	N:4159515 E:2128647	60,03	/	70/60
MM 3	N:4159472 E:2128631	65,15	/	70/60
MM 4	N:4159460 E:2128713	59,70	/	70/60
MM 5	N:4159476 E:2128815	68,40	/	70/60
MM 6	N:4159596 E:2128829	62,30	/	70/60
MM 7	N:4159523 E:2128766	62,80	/	70/60
MM 8	N:4159567 E:2128722	61,00	/	70/60
MM 9	N:4159554 E:2128715	57,70	/	70/60
MM 10	N:4159543 E:2128692	57,10	/	70/60



7 Пренос од пречистителна станица за отпадни води



8 Програма за подобрување

- 8.1 Операторот ќе ги спроведе договорените мерки наведени во Табела 8.1.1, заклучно со датумот наведен во таа табела и ќе испрати писмено известување до Надлежниот орган за датумот кога ќе биде комплетирана секоја мерка, во рок од 14 дена од завршувањето.

Табела 8.1.1 : Програма за подобрување

Ознака	Мерка	Датум на завршување
8.1	Редуцирање на емисиите во воздух, вода и почва	Континуирано
8.2	Воведување на концепт за почисто производство	Континуирано
8.3	Воведување на концепт за енергетска ефикасност	31.12.2015 година
8.4	Употреба на еколошки горива	Континуирано
8.5	Преиспитување на аспекти на животна средина	Континуирано
8.6	Едукација и тренинг обука на сите вработени со цел подигање на свеста на вработените за водење грижа за животната околина	Континуирано
8.7	Континуирано селектирање на отпадот и намалување на количината генериран комунален отпад	Континуирано

- 8.1.2 Операторот ќе ја спроведува Програмата за подобрување онака како што е наведено во Дополнителна документација за добивање Б-интегрирана еколошка дозвола бр. 17-3430/2 од 04.02.2015 година.

9 Договор за промени во пишана форма

- 9.1.1 Кога својството или како што е друго договорено на писмено се користи со услов од дозволата, операторот ќе бара таков договор на следниот начин:
- а Операторот ќе и даде на Надлежниот орган писмено известување за деталите на предложената промена, означувајќи го релевантниот(те) дел(ови) од оваа Дозвола и
 - б Ваквото известување ќе вклучува проценка на можните влијанија на предложената промена(вклучувајќи создавање отпад) како ризик за животната средина од страна на инсталацијата за која се издава Дозволата.
- 9.1.2 Секоја промена предложена според условот 9.1.1. и договорена писмено со надлежниот орган, може да се имплементира само откако операторот му даде на Надлежниот орган претходно писмено известување за датата на имплементација на промената. Почнувајќи од тој датум, операторот ќе ја управува инсталацијата согласно таа промена и за секој релевантен документ што се однесува за тоа, дозволата ќе мора да се дополнува.
- 9.1.3 Сите позначајни промени во инсталацијата или работите поврзани со неа, а кои се од типот на :
- Материјална промена или зголемување на
 - Природата или количината на било која емисија
 - Системите за намалување/третман или преработка
 - Опсег на процесите што се изведуваат
 - Горивата, суровините, меѓупродуктите, продуктите или создадениот отпад, или
- Било каква промена:
- Инфраструктурата на управување со локацијата или контрола на несакано еколошко влијание кои би имале влијание врз животната средина.
Ќе се изведуваат или ќе започнат со предходно известување за тоа и во договор со Надлежниот орган.

10 Додаток 1

10.1 **Писмена потврда за условот 5.1.1 (известувања), согласно условот 5.1.2**

Овој Додаток ги прикажува информациите што операторот треба да ги достави до Надлежниот орган за да го задоволи условот 5.1.2 од оваа Дозвола.

Мерните единици користени во податоците прикажани во делот А и Б треба да бидат соодветни на условите на емисијата. Онаму каде што е можно, да се направи споредба на реалната емисија и дозволените граници на емисијата.

Ако некоја информација се смета за доверлива, треба да биде одделена од оние што не се доверливи, поднесена на одделен лист заедно со барање за комерцијална доверливост во согласно со Законот за животна средина.

Потврдата треба да содржи

Дел А

- Име на операторот.
- Број на дозвола.
- Локација на инсталацијата.
- Датум на доставување на податоци.
- Време, датум и локација на емисијата.
- Карактеристики и детали на емитираната(ите) супстанција(и), треба да вклучува :
- Најдобра проценка на количината или интензитетот на емисија, и времето кога се случила емисијата.
- Медиум на животната средина на кој што се однесува емисијата.
- Превземени или планирани мерки за стопирање на емисијата.

Дел Б

- Други попрецизни податоци за предметот известен во Делот А
- Превземени или планирани мерки за спречување за повторно појавување на истиот проблем.
- Превземени или планирани мерки за исправување, лимитирање или спречување на загадувањето или штетата на животната средина што може да се случи како резултат на емисијата.
- Датуми на сите известувања од Делот А за време на претходните 24 месеци.

- Име
- Потпис
- Изјава дека потпишаниот е овластен да потпишува во име на операторот.
- Пошта.....
- Датум



11 Додаток 2

11.1 Извештаи за податоците од мониторингот

Параметрите за кои извештаите ќе бидат направени, согласно условите 1.1.2 од оваа Дозвола, се наведени во Табела Д2

Табела Д2: Извештаи за податоците од мониторингот			
Параметар	Точка на емисија	Период за давање извештаи	Почеток на периодот
Мониторинг на емисии во атмосфера	Мм1; Мм2; Мм3;Мм4;	Еднаш годишно	По добивање на Дозволата
Мониторинг на бучава	Мм1;Мм2;Мм3; Мм4; Мм5; Мм6; Мм7; Мм8; Мм9; Мм10;	Еднаш годишно	По добивање на Дозволата
Мониторинг на емисии во површински води	Мм1	Два пати годишно Јан/Феб Јун/јул	По добивање на Дозволата
Евиденција на инциденти	На место на инцидентот	Во рок од 24 часа од настанот на инцидентот	Во рок од 24 часа од настанот на инцидентот



12 **Додаток 3**

12.1 **Пенали како мерка за исполнување на обврските од Дозволата**

Со овој Додаток се утврдуваат пенали како мерка за исполнување на обврските од Б интегрираната еколошка дозвола на операторот на инсталацијата издадена од Градоначалникот на Град Скопје, и се определува висина на пеналите во случај на неисполнување на обврските од Програмата за подобрување кој е составен дел од дозволата.

12.2 **Определување на пенали**

1. Операторот на инсталацијата е должен да ги исполни сите услови, мерки и временски рокови пропишани во Дозволата, како и мерките со временските рокови пропишани во програмата за подобрување која е составен дел на Дозволата.
2. Надлежниот орган како мерка за реализација на програмата за подобрување определува пенали во висина од 120% од висината на трошоците за спроведување на една фаза од Програмата за подобрување со средна вредност. Една фаза од Програмата за подобрување одговара на една календарска година.
3. Операторот ќе ги спроведува договорените мерки наведени во Б интегрираната еколошка дозвола и е должен придржувајќи се на временските рамки писмено да го извести Надлежниот орган, во рок од 14 дена по извршување на секоја од пропишаните мерки.
4. Надлежниот орган е должен по завршувањето на секоја календарска година преку овластен инспектор за животна средина да изврши инспекциски надзор кој ќе утврди дали условите и мерките во дозволата се спроведени од страна на операторот на инсталацијата.
5. Доколку утврди неисполнување на обврските од страна на операторот на инсталацијата согласно програмата за подобрување, овластениот инспектор ќе донесе решение со што ќе го задолжи операторот да постапи согласно програмата.

12.3 **Присилна наплата**

1. Надлежниот орган по конечност на решението во управна постапка ќе спроведе постапка за извршување на пеналите согласно Законот за извршување и ќе спроведе присилна наплата во согласност со определената висина на пеналите.
2. Доколку не се исполнат и спроведат условите пропишани во Дозволата, ќе се изврши присилно извршување од сметката или имотот на операторот на инсталацијата, поради наплата на доспеана, а не наплатена обврска како и трошоците во постапката.
3. По спроведеното присилно извршување средствата од 20% добиени по овој основ се приход на Град Скопје, а средствата од 100% надлежниот орган ќе ги користи за набавка на средства кои се потребни за исполнување на мерките по програмата за подобрување на операторот и за други активности веќе предвидени во дозволата на операторот на инсталацијата.